

LAMMINRAHKAN OSAYLEISKAAVA

Osallistumis- ja arviointisuunnitelma

17.5.2011

Kangasalan kunta / Tekninen keskus / Kaavoitus

SISÄLLYSLUETTELO

SUUNNITTELUN LÄHTÖKOHDAT	3
Suunnittelualue	3
Suunnittelutehtävät ja alustavat tavoitteet	4
Suunnittelutilanne	5
Selvitykset	7
VAIKUTUSTEN ARVIOINTI	8
Vaikutusten selvittäminen ja arviointi	8
KAAVAPROSESSIN KULKU, OSALLISTUMINEN JA TIEDOTTAMINEN.....	9
Osalliset	9
Kaavaprosessin kulku, tiedottaminen ja osallistumisen järjestäminen.....	10
Kaavoitusaikataulu.....	12
Yhteystiedot.....	12

OSALLISTUMIS- JA ARVIOINTISUUNNITELMAN TARKOITUS

Osallistumis- ja arviointisuunnitelma (oas) on asiakirja, joka laaditaan jokaisessa kaavoitushankkeessa työtä käynnistettäessä. Siinä kerrotaan, miksi kaavaa laaditaan, kuinka kaavoitus etenee ja missä vaiheessa siihen voi vaikuttaa.

Oas:ssa esitetään kaavan alustavat tavoitteet sekä suunnitelma kaavan laatimisessa noudatettavista osallistumis- ja vuorovaikutusmenettelyistä ja kaavan vaikutusten arvioinnista. Yleiskaavalla on usein vaikutuksia kaava-alueen ulkopuolellekin.

Osallistumis- ja arviointisuunnitelmaa täydennetään tarvittaessa kaavaprosessin etenemisen aikana.

***osayleiskaava** = Kunnan osaa koskeva yleispiirteinen maankäytön suunnitelma. Sen tehtävänä on yhdyskunnan eri toimintojen, kuten asutuksen, palvelujen ja työpaikkojen sekä virkistysalueiden sijoittaminen ja niiden välisten yhteyksien järjestäminen. Yleiskaavoituksella ratkaistaan tavoitellun kehityksen periaatteet, ja yleiskaava ohjaa alueen asemakaavojen laatimista.
(Lähde:Ympäristöministeriö)*

SUUNNITTELUN LÄHTÖKOHDAT

Suunnittelualue

Osayleiskaava laaditaan Kangasalan kunnan länsiosassa sijaitsevalle Lamminrahkan alueelle. Kaavoitettava alue kattaa valtatie 12:n (Lahdentien) pohjoispuolella ja Tampere-Jyväskylä –radan länsipuolella olevan vyöhykkeen, joka ylittää länsessä ja pohjoisessa Tampereen kaupungin rajan. Kaavoitettavan alueen pinta-ala on 319 ha.

Kaavoitettava alue rajautuu etelässä ja idässä taajamamaiseen asutukseen: idässä Kangasalan Asemalle ja etelässä Vatialan taajamaan. Lamminrahkan kaakkoispuolella, Jyväskylän rataa rajautuen, on rakenteilla Kallion yritysalue. Tampereen kaupungin puolella lähimmät kaupunginosat ovat Leinola, Atala, Kumpula ja Linnainmaa 1-3 kilometrin etäisyydellä Lamminrahkasta.

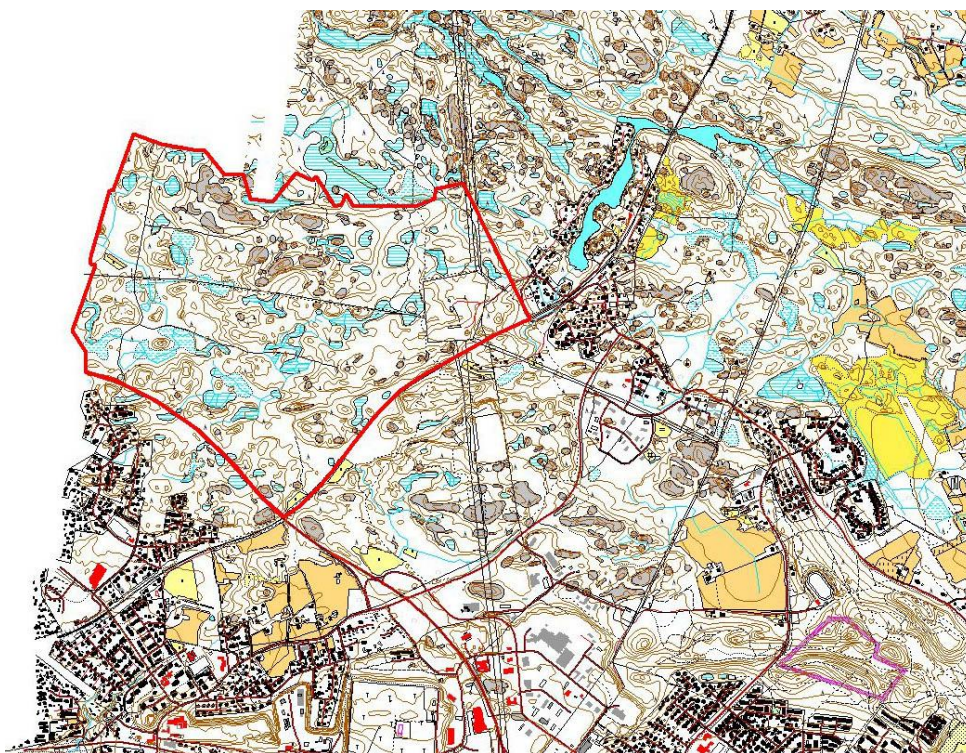
Tampereen kaupunki suunnittelee samankaltaisesti Lamminrahkan pohjoispuolelle Ojalan asuinalueita ja itäpuolelle pienempää Risson aluetta. Alueet ovat Lamminrahkan tapaan pääosin rakentamatonta metsäaluetta. Lamminrahka-Ojala-Risson joukkoliikenneyhteydet ja ainakin osa palveluista on tarkoitus järjestää kuntien yhteistyönä. Ojalan osayleiskaavan etenemisestä saa tietoa mm. Tampereen kaupungin nettisivulta

<http://www.tampere.fi/kaavatjakiinteistot/kaavoitus/yleiskaavoitus/ojala.html>.

Lamminrahkan alue on tällä hetkellä pääosin rakentamatonta metsää. Alueella on muutamia yksityisiä metsäautoteitä. Virkistysarvoiltaan alue on merkittävä: sen läpi kulkee Kangasalan ja Tampereen välinen ympärivuotinen ulkoilureititiettyyhteys. + lähiväestön ulkoilukäyttö + suunnistusharrastuskäyttö. Metsä on ympäröivien alueiden (Vatialan, Aseman ja Tampereen itäosien) asukkaiden ulkoilualueita sekä suosittu marjatus- ja suunnistusalue. Suunnittelualan itäosassa on energihuollon alue, jossa sijaitsee alueen läpi kulkevien 110 kV:n ja 400 kV:n voimalinjojen suurmuuntamo.

Maastoltaan suunnittelualue on monimuotoista metsää, jossa vaihtelevat kallioiset lakialueet ja suolämpäreet. Alueella on myös luonnon monimuotoisuuden kannalta arvokkaita suojelukohteita, kuten liito-oravien elinympäristöjä.

Lamminrahkan rakentamisen on tarkoitus alkaa vuonna 2019. Alueen rakentaminen valmiiksi kestää arviolta n. 20 vuotta.



Kuva: Osayleiskaava-alue.

Liikenne

Valtio kaavailee Lahdentien (vt 12) parantamista nelikaistaiseksi. Hankkeelle ei toistaiseksi ole suunniteltu aikataulua, mutta nelikaistaistamiseen varaudutaan maankäytön aluevarauksissa. Maakuntakaavassa on osoitettu Lamminrahkaan johtava eritasoliittymä. Liittymän tarkka sijainti tulee ratkaistavaksi Lamminrahkan ja Vatialan osayleiskaavojen suunnittelussa. Tiesuhteudet Lamminrahkasta muille alueille tulevat osayleiskaavatyön yhteydessä ratkaistaviksi.

Kaupunkiseudun rakennesuunnitelmassa Lamminrahkaan on osoitettu raitiotiesuhteus. Mikäli raitiotien rakentaminen ei toteudu, varaudutaan Lamminrahkan kaavaluonnoksissa joukkoliikenteen järjestämiseen myös linja-auto- ja lähijunayhteyksillä. Valtion pitkän tähtäimen suunnitelmissa on kahden lisäraiteen rakentaminen Tampere-Kangasala (Haviseva) –rataosuudelle. Lähijunaliikenne lienee mahdollista myös ennen lisäraiteiden rakentamista.

Suunnittelutilanne

Maakuntakaava

Suunnittelualueella on voimassa v. 2007 vahvistettu Pirkanmaan 1. maakuntakaava, jossa Lamminrahkan alue on osoitettu taajamatoimintojen ja työpaikkojen alueeksi. Alue rajautuu etelässä moottoritietasoisesti kehitettävään Lahdentiehen (vt 12), jolle on tarkoitus rakentaa Lamminrahkaan ja Lemettyyn johtava eritasoliittymä.

Suunnittelualueen läpi kulkee itä-länsisuuntainen 110 kV:n voimalinja (z). Suunni-

Energiahuolto

Fingrid Oyj on valtakunnallinen kantaverkkoyhtiö, jonka vastuualueena on Suomen sähköjärjestelmän toimivuus. Suunnittelualueen itäosassa on Fingridin hallinnoima suurmuuntamoalue. Suunnittelualueen halki kulkee itä-länsisuunnassa 110 kV:n kantaverkon voimalinja ja alueen länsiosaa sivuaa 400 kV:n voimalinja.

Maanomistus

Kangasalan kunta omistaa osayleiskaava-alueen kiinteistöstä noin puolet. Kunnan tavoitteena on hankkia asemakaavoitettavan alueen maat omistukseensa ennen rakentamisen aloittamista.

Rakentamisaikataulu

Yleiskaavoituksen perusteella käynnistetään Lamminrahkan asemakaavoitus viimeistään vuonna 2017 ja alueen rakentaminen viimeistään vuonna 2019. Suunnittelu- ja rakentamisaikatauluja voi olla tarpeen aikaistaa, jotta alueen julkiset palvelut voidaan järjestää yhteistyössä Tampereen Ojalan ja Risson alueiden kanssa.

tellun taajama-alueen pohjois- ja länsipuolille on osoitettu virkistysyhteydet. Lamminrahkan taajama-alue rajautuu pohjoisessa seudullisesti tärkeään Kangasalan ja Tampereen väliseen virkistysalueeseen, josta on yhteys Lamminrahkan, Ojalan ja Ruutanen välisiin metsiin. Suunnittelualueen itäosassa on energiahuollon alue (EN).



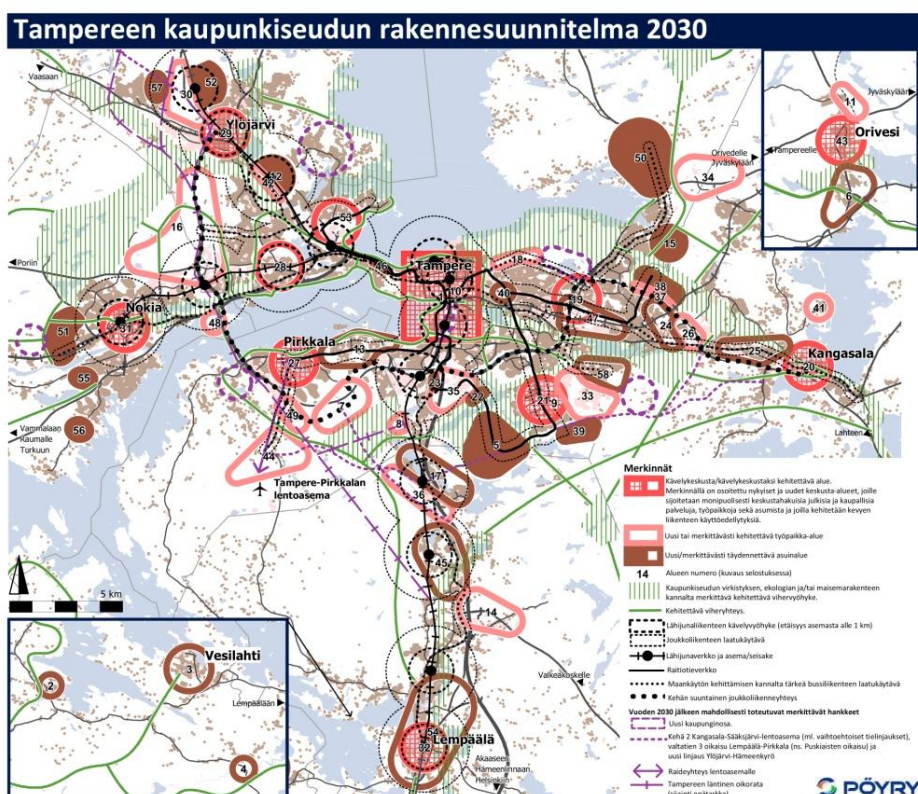
Kuva: Ote Pirkanmaan 1. maakuntakaavasta.

Tampereen kaupunkiseudun rakennesuunnitelma 2030

Tampereen kaupunkiseudun seutuhallitus hyväksyi 24.3.2010 kaupunkiseudun rakennesuunnitelman, joka ohjaa kaupunkiseudulla tehtävää maankäytön, asumisen ja liikenteen suunnittelua. Rakennesuunnitelma sekä samassa yhteydessä laaditut liikenneverkon toteuttamishjelma (TASE), ilmastostrategia ja asuntopoliittinen ohjelma ohjaavat Lamminrahkan suunnittelua mm. alueen mitoituksen ja joukkoliikennejärjestelmän osalta.

Osana seudullisten suunnitelmien laatimista on tehty v. 2008 valmistunut seudullinen palvelu-

verkkoselvitys. Palveluiden tuottamisessa tavoitteena ovat asiakaslähtöiset ja tehokkaat palvelut kuntarajat ylittäen. Kuntien raja-alueilla veloitetaan suunnittelemaan päivähoito-, perusopetus ja perusterveydenhuoltopalvelut yhteistyössä. Tampereen kaupunkiin ja suunnitteilla olevaan Ojalan alueeseen rajautuvana alueena Lamminrahkan julkiset palvelut ja joukkoliikenne suunnitellaan yhteistyössä Tampereen kaupungin kanssa.



Kuva: Ote Tampereen kaupunkiseudun rakennesuunnitelma 2030:sta.

Yleiskaavat

Taajamien osayleiskaava

Lamminrahkan alueella on voimassa oikeusvaikutuksen Taajamien osayleiskaava vuodelta 2000, jossa alue on osoitettu uudeksi pientalovaltaiseksi alueeksi. Lahdentien varteen on osoitettu teollisuusalue, jolla ympäristö asettaa toiminnan laadulle erityisiä vaatimuksia.

Asemakaavat

Alueella ei ole voimassa asemakaavoja. Käynnissä olevan yleiskaavoituksen jälkeen toteutettavaksi suunniteltu Lamminrahkan asemakaavoitus on laitettu vireille v. 2010 ja varsinainen asemakaavasuunnittelu on tarkoitus käynnistää v. 2016.

Selvitykset

Osayleiskaava-alueelle laaditut selvitykset ja suunnitelmat

- Lamminrahka Kangasala. Lamminrahkan alue ympäristöineen Tampereen kaupunkiseudun yhtenä kasvualueena. v. 2010. Heinonen Valtteri. Diplomityö, TTY, Arkkitehtuurin laitos.
- Ojala-Lamminrahka ympäristö- ja maisemaselvitys, v. 2008. Tampereen kaupunki, Tampereen infratuotanto liikelaitos, Suunnittelupalvelut.
- Tampereen ja Kangasalan Ojalan-Lamminrahkan linnustoselvitys, v. 2008. Pekka Rintamäki.
- Lepakkoselvitys, v. 2008. Biologitoimisto Vihervaara.
- Yleiskaavatasoinen melu: Valtatie 12 ja rautatie, v. 2008. Karting-rata, Lentola, v. 2008. Ramboll Finland Oy.
- Lamminrahkan aluesuunnitelma, v. 2006. Kauppila Lotta. Diplomityö, TTY, Arkkitehtuurin osasto.
- Ojala-Lamminrahka –työryhmän loppuraportti, v. 2006. Kangasalan kunta ja Tampereen kaupunki.
- Ojalan ja Lamminrahkan yleissuunnitelma – loppuraportti 10.5.2004. Tampereen kaupunki ja Kangasalan kunta, Suunnittelukeskus Oy.
- Ojala-Lamminrahkan maisemaselvitys, v. 2004. Suunnittelukeskus Oy.
- Halimasjärven hydrologinen selvitys, v. 2004. Suunnittelukeskus Oy.
- Valtatien 12 parantaminen välillä Alasjärvi-Suorama. Yleissuunnitelma, 1991. Tampereen kaupunki, Hämeen tiepiiri, Ins.tsto LTT Oy.

Muut selvitykset ja suunnitelmat

- Liito-oravan elinympäristöjen mallitus ja ennakointi Tampereen kaupunkiseudulla, v. 2010. Suomen ympäristökeskus.
- Kantakaupungin ympäristö- ja maisemaselvitys, v. 2008. Tampereen kaupungin suunnittelupalvelut.
- Tampereen kaupungin ja Kangasalan kunnan välinen sopimus Ojalan-Lamminrahkan alueen jatkosuunnittelusta ja toteutuksesta. Ojala-Lamminrahkan alueen vesihuoltojärjestelmien yleissuunnittelu.

- Varavoimalaitoskapasiteetin lisääminen, ympäristövaikutusten arviointi 2008-2009. Fingrid Oyj.
- Tampereen seudun lähijunaliikenteen kehittämisestä on käynnistymässä selvitys v. 2011.

Suunnittelun aikana laadittavat selvitykset ja suunnitelmat

- Vt 12:n Lamminrahkan eritasoliittymän tarve ja sijainti –selvitys 2011
- Osayleiskaavoituksen aikana Kangasalan ja Tampereen yhteistyönä suunnitellaan palveluverkkoa, katuverkkoa ja joukkoliikennetyksiä ja mahdollisesti viherverkkoa.
- Selvityksiä ja/tai suunnitelmia voi olla tarpeen tehdä myös seuraavista aiheista: energiahuolto, yhdyskuntatekninen suunnittelu, hulevesien hallinta, melu, vaihteittain rakentamisen vaikutukset.
- Rautatieliikenteen aiheuttamaa tärinää on tarpeen selvittää, mikäli radan läheisyyteen osoitetaan rakentamisalueita.

Lamminrahkan aatekilpailu 2008-2009

Alueen suunnittelun käynnistämiseksi järjestettiin yleinen arkkitehtikilpailu talvella 2008-2009. Kilpailussa haettiin joukkoliikenteeseen tukeutuvaa, 2020-luvun kaupunkiympäristöä edustavaa ratkaisua. Osayleiskaavatyö perustuu suunnittelukilpailun voittaneeseen, Plus-nimimerkillä kilpaillseen ehdotukseen siten, että alueen jatkosuunnittelu noudattaa kilpailun yhteydessä määriteltyjä kehittämisperiaatteita.

Kehittämisperiaatteina olivat asukkaiden sujuva arki: asumisen, työn ja vapaa-ajan mahdollisuuksien lomittaminen. Ekologisessa, sosiaalisessa ja taloudellisessa mielessä kestävä kehityksen periaatteiden mukainen alue, johon on hyvät joukkoliikennetytydet, vähäinen henkilöauton käytön tarve ja pihoilta yhteydet luontoon ja virkistysreiteille.

Alueen ohjeelliseksi asukastavoitteeksi annettiin 4500-6000 as. ja työpaikkarakentamisen määräksi 80000-100000 krs-m² tehokkuusluvulla 0,4.



Kuva: Lamminrahkan aatekilpailun voittanut suunnitelma "Plus".

Voittajatyössä uuden taajaman keskusta sijoittuu Lahdentien tuntumassa olevan työpaikka-alueen ja asuinalueiden väliin siten, että asukkaat ja alueella työssäkäyvät voivat luontevasti hyödyntää keskustan palveluita. Suunnitelman korttelirakenne on vapaamuotoinen ja joustava, ja mahdollistaa erilaiset asumisratkaisut.

Alueen sisäinen liikenne ja yhteydet naapuritaajamiin on ratkottu eri taajamanosia yhdistävän

kehäväylän ja siitä haaroittuvien kujamaisten kortteleiden yhdistelmänä. Kevyen liikenteen verkosto yhdistää viheralueiden toisistaan erottamia asuintaajamia.

Kilpailutyössä varauduttiin raideseisakkeen sijoittamiseen Jyväskylän radalle, mutta jatkossa suunniteltavaksi tulee raitiotielinjan sijoittaminen alueelle lähijunayhteyden sijasta.

VAIKUTUSTEN ARVIOINTI

Vaikutusten selvittäminen ja arviointi

Maankäyttö- ja rakennuslain 9 §:n mukaan kaavan tulee perustua riittäviin tutkimuksiin ja selvityksiin. Selvitysten on annettava riittävät tiedot, että voidaan arvioida suunnitelman tai suunnitelmavaihtoehtojen toteuttamisen olennaiset

välittömät ja välilliset vaikutukset. Lamminrahkan kunnanosan yhdyskuntarakenteelliset ja liikenteelliset vaikutukset on selvitetty kaupunkiseudun rakennesuunnitelman laatimisen yhteydessä.

Lamminrahkan osayleiskaavatyössä selvitetään kaavan vaikutukset:

1. alue- ja yhdyskuntarakenteeseen;
2. liikenteeseen (kevyt, joukko- ja autoliikenne, turvallisuus, melu, ääriä);
3. yhdyskunta- ja energiatalouteen sekä ilmastoon;
4. palveluihin;
5. Ihmisten elinoloihin ja elinympäristöön, virkistykseen, maisemaan ja kaupunkikuvaan;
6. luonnon monimuotoisuuteen, uhanalaisiin lajeihin sekä luonnonvaroihin;
7. maa- ja kallioperään, vesistöihin ja hulevesiin sekä ilmaan.

Vaikutusten arvioinnissa painottunevat uuden kunnanosan ja työpaikka-alueen rakentamisen

vaikutukset yhdyskuntarakenteeseen, palvelujen saatavuuteen, joukkoliikenteen toimintaedellytyksiin, virkistykseen, luonnonoloihin ja kaupunkikuvan muodostumiseen. Arvioinnin painotukset tarkentuvat suunnittelutyön edetessä. Vaikutuksia arvioidaan alueelta kerättyjen lähtötietojen, laadittavien selvitysten, maastokäyntien sekä osallisilta saatavan palautteen perusteella.

Kaavan vaikutusalue

Osayleiskaavan vaikutukset arvioidaan koko siltä alueelta, johon sillä arvioidaan olevan olennaisia vaikutuksia. Yleiskaavalla on yleensä vaikutuksia varsinaisen kaava-alueen ulkopuolellekin.

Koska Lamminrahkan vaikutukset ulottuvat myös Tampereen kaupungin alueelle, selvitetään vaikutuksia tarpeellisessa määrin yhteistyössä Tampereen kaupungin kanssa.

KAAVAPROSESSIN KULKU, OSALLISTUMINEN JA TIEDOTTAMINEN

Osalliset

Maankäyttö- ja rakennuslain 62 §:n mukaan kaavan osallisia ovat alueen maanomistajat ja ne, joiden asumiseen, työntekoon tai muihin oloihin kaava saattaa huomattavasti vaikuttaa sekä viranomaiset ja yhteisöt, joiden toimialaa suunnittelussa käsitellään. Kaavoituksen edetessä osallisia tulee tiedottaa suunnittelun lähtökohdista, tavoitteista ja mahdollisista vaihtoehdoista. Osallisilla on mahdollisuus osallistua kaavan valmisteluun, arvioida kaavoituksen vaikutuksia ja lausua kirjallisesti tai suullisesti mielipiteensä asiasta.

Maanomistajat ja ne, joiden asumiseen, työntekoon tai muihin oloihin kaava saattaa huomattavasti vaikuttaa

- Maanomistajat, alueen asukkaat
- Alueen elinkeinonharjoittajat ja työntekijät
- Vaikutusalueen maanomistajat ja asukkaat

Kunnan hallintokunnat/toimialat

Yhdyskuntatekniikka, rakennusvalvonta, ympäristönsuojelu, sosiaali- ja terveystalvet, sivistystalvet, vapaa-aikapalvet, elinkeinotoimi

Viranomaiset, yritykset ja yhteisöt

- Pirkanmaan elinkeino-, liikenne- ja ympäristökeskus (ELY-keskus)
- Pirkanmaan maakuntamuseo
- Liikennevirasto
- Pirkanmaan liitto
- Tampereen kaupunki
- Tampereen aluepelastuslaitos
- Kangasalan Vesi –liikelaitos (Tampereen Vesi)
- Kangasalan Lämpö Oy
- Fingrid Oyj
- Vattenfall Verkko Oy, Elisa Oyj
- Kangasalan seurakunta
- Lähialueen omakoti- ja asukas-yhdistykset
- Kangasalan Yrittäjät ry
- Kangasalan Luonto ry
- Alueen yksityistiekunnat
- Kangasalan nuorisovaltuusto
- Kangasalan Ratsastajat ry
- Kangasalan Latu ry, Kangasala SK ry
- Muut alueella toimivat yhdistykset

Suunnittelun edetessä on tarkoitus muodostaa vapaamuotoinen osallisyhmä, jossa pohditaan alueen suunnittelukysymyksiä tulevien asukkaiden, yrittäjien ja muiden toimijoiden näkökulmasta.

Kaavaprosessin kulku, tiedottaminen ja osallistumisen järjestäminen

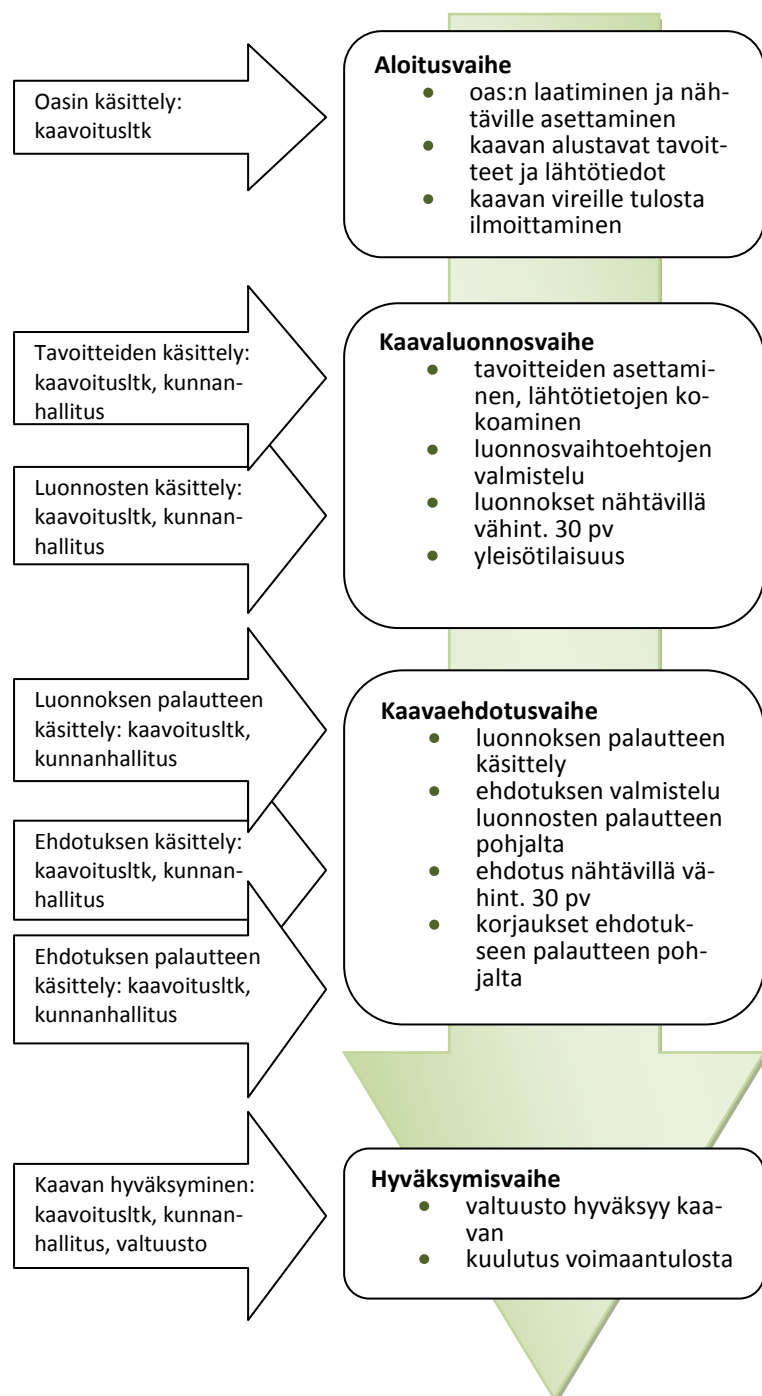
Osayleiskaavoituksesta tiedotetaan Kangasalan Sanomissa. Kaavoitukseen liittyvä materiaali on esillä Kangasalan kunnan internet-sivuilla http://www.kangasala.fi/asuminen_ja_ymparisto/tontit_ja_kaavoitus/kaavoitus/vireilla_olevia_yleiskaavoja/, joilla kerrotaan myös kaavahankkeen etenemisestä. Kaavoituksen etenemisestä laadi-

taan säännöllisesti lehdistötiedoteita paikallislehtiin.

Kaavaluonnokset ja kaavaehdotuksen hyväksyy kaavoituslautakunta ja kunnanhallitus, joka asettaa ne nähtäville. Varsinaisen kaavan hyväksyy valtuusto.

KAAPROSESSIN KULKU

KAAVAN KÄSITTELY HALLINNOSSA



MILLOIN JA MITEN VOI OSALLISTUA

Mahdollisuus osallistua yleiskötilaisuuteen ja antaa palautetta osallistumis- ja arviointisuunnitelmasta (oas)

Mahdollisuus osallistua yleisötilaisuuteen ja esittää mielipide luonnoksista ja muusta valmisteluaineistosta

Mahdollisuus jättää muistutus kaavaehdotuksesta

Valitusmahdollisuus Hämeenlinnan hallinto-oikeuteen

Kaavan vireille tulo ja osallistumis- ja arviointisuunnitelma (oas)

Maankäyttö- ja rakennuslain 63 §:n mukaan kaavoituksen vireille tulosta tulee ilmoittaa sillä tavoin, että osallisilla on mahdollisuus saada tietoja kaavoituksen lähtökohdista, suunnitellusta aikataulusta sekä osallistumis- ja arviointimenettelyistä. Ilmoittaminen on järjestettävä kaavan tarkoituksen ja merkityksen kannalta sopivalla tavalla.

Lamminrahkan osayleiskaavoituksen alkamisesta tiedotetaan kuulutuksen (Kangasalan Sanomissa ja kunnan ilmoitustaululla) sekä osallistumis- ja arviointisuunnitelman nähtävillä olon myötä. Osallistumis- ja arviointisuunnitelma on nähtävillä kunnanvirasto II:ssa (Urheilutie 13) ja kunnan internet-sivuilla. Tässä yhteydessä järjestetään yleisötilaisuus. Osallisilla ja muilla kuntalaisilla on mahdollisuus antaa palautetta oas:sta nähtävillä olon aikana.

Kaavan tavoitteet ja luonnosvaihtoehdot

Lähtötieto- ja selvitysaineiston perusteella laaditaan vaihtoehtoisia tulevaisuuden kehityspolkuja, täsmennetään kaavan tavoitteita ja laaditaan vaihtoehtoiset kaavaluonnokset. Kaavaluonnokset ja niihin liittyvä valmisteluaineisto asetetaan nähtäville kunnanvirasto II:een ja kunnan internet-sivuilla. Nähtäville asettamisesta tiedotetaan kuulutuksella Kangasalan Sanomissa, kunnan ilmoitustaululla ja kunnan internet-sivuilla.

Kaavaluonnosten nähtäville asettamisen yhteydessä järjestetään yleisötilaisuus. Yleisötilaisuudessa ja nähtävillä olon aikana osallisilla ja muilla kuntalaisilla on mahdollisuus esittää mielipide luonnoksista ja muusta valmisteluaineistosta kirjallisesti. Kaavaluonnoksista pyydetään lausunnot viranomaisilta, kunnan hallintokunnilta sekä osallisyhteyksiltä ja -yhteisöiltä.

Kaavaehdotusvaihe

Luonnoksista saadut lausunnot ja mielipiteet käsitellään ja niihin laaditut vastineet kootaan erilliseksi palauteraportiksi. Luonnoksista saadun palautteen ja mahdollisten lisäselvitysten pohjalta laaditaan osayleiskaavaehdotus. Kaavaehdotus asetetaan nähtäville kunnanvirasto II:een ja kunnan internet-sivuilla. Nähtäville asettamisesta tiedotetaan kuulutuksella Kangasalan Sanomissa, kunnan ilmoitustaululla ja kunnan internet-sivuilla. Kaavaehdotuksen nähtävillä oloaikana osallisilla ja muilla kuntalaisilla on mahdollisuus jättää kaavasta kirjallinen muistutus. Kaavaehdotuksesta pyydetään lausunnot viranomaisilta ja kunnan hallintokunnilta.

Kaavaehdotuksesta saadut muistutukset ja lausunnot sekä niihin laaditut vastineet kootaan erilliseksi palauteraportiksi. Mikäli saatu palaute antaa aihetta muutoksiin, osayleiskaavaa tarkistetaan. Jos kaavaehdotusta on tarpeen muuttaa olennaisesti, se asetetaan uudelleen nähtäville.

Hyväksymisvaihe

Osayleiskaavan hyväksyy kunnanvaltuusto. Hyväksymispäätökseen on mahdollisuus hakea muutosta valittamalla Hämeenlinnan hallinto-oikeuteen.

Viranomaisyhteistyö

Osayleiskaavan tullessa vireille järjestetään viranomaisneuvottelu Pirkanmaan elinkeino-, liikenne- ja ympäristökeskuksen sekä muiden viranomaisten kanssa. Kaavaehdotusvaiheessa voidaan tarpeen mukaan järjestää toinen viranomaisneuvottelu. Lisäksi on mahdollista järjestää viranomaisten kanssa työneuvotteluita. Viranomaisilta pyydetään lausunnot kaavaluonnoksista ja kaavaehdotuksesta.

Kaavoitusaikataulu

Ajankohta	Suunnittelun vaihe
Kevät 2011	Osallistumis- ja arviointisuunnitelma
Syksy 2011	Raportti 1. Osayleiskaavan tavoitteet
	Raportti 2. Lähtötiedot ja selvitykset
Kevät 2012	Raportti 3. Osayleiskaavaluonnosvaihtoehdot
Syksy 2012	Raportti 4. Luonnosvaihtoehtojen palauteraportti
2013	Raportti 5. Osayleiskaavaehdotus
	Raportti 6. Ehdotuksen palauteraportti
2014	Osayleiskaavan hyväksyminen
	Raportti 7. Osayleiskaavan selostus

Yhteystiedot

Lisätietoja osayleiskaavasta antavat:

Yleiskaavasuunnittelija Jenni Joensuu-Partanen
Puh. 040-133 6469

Kaavoitusarkkitehti Markku Lahtinen
Puh. 050-596 9124
Vastaanottoaika: ma klo 9-12

sähköpostiosoitteet ovat muotoa etunimi.sukunimi@kangasala.fi

Päivitetty 17.5.2011