



Kangasalan säästöpankki hankki 1950-luvun alussa uuden toimitalon Kangasalantien varresta, jossa sijaitsi useita liikkeitä, mm. Kauppaveljien ja Vähäsen sekatavarakaupat.



Kangasalan Osuuskassalle rakennettiin uusi toimitalo vuonna 1964.

## TALLETUKSIA JA KAUPANTEKOA

Pankki oli vielä 1980-luvulla jokaisen suomalaisen usein asioima julkinen tila. Nykyään kohtaaminen pankkisalin kanssa on yhä harvinaisempaa. Palvelutiski jakaa pankkisalin virkailijoiden yksityisiin tiloihin ja asiakkaiden julkiseen tilaan. Tyhjä tila näiden välissä takaa asiakkaalle yksityisyyden.

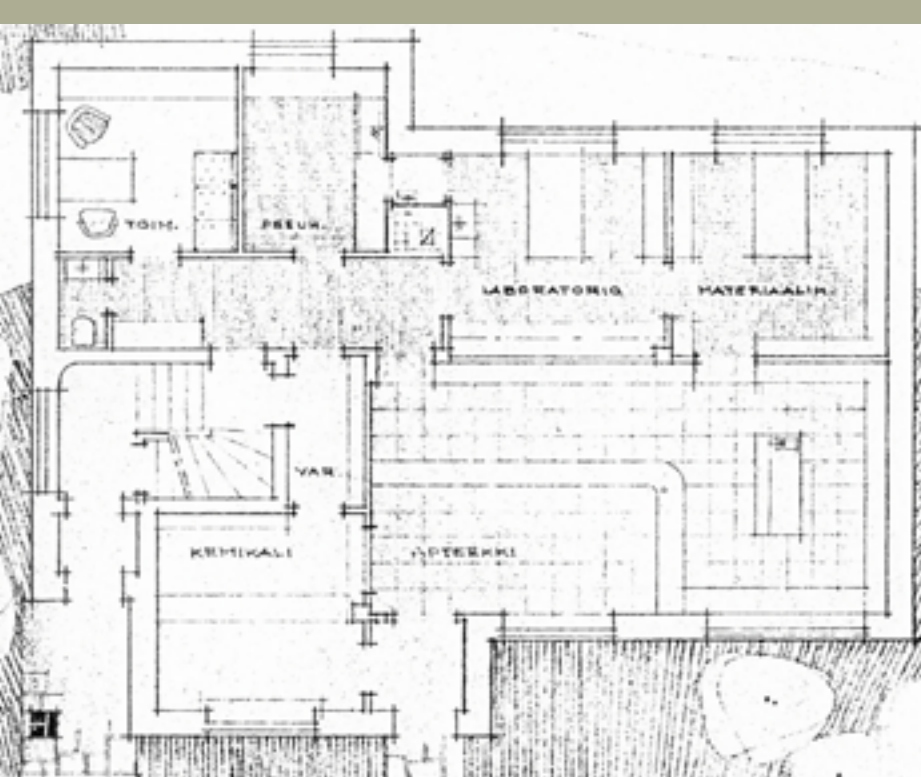
Kaupan 1950-luvun alusta lähtenyt kehitys kohti itsepalvelua edellytti myymälätilojen uutta suunnittelua. Myyntiartikkeleiden määränkasvu sekä pyrkimykset parempaan hygieniaan ja tuotteiden säilyvyyteen edellyttivät suurempia myymälätiloja.



Erkki Rantanen aloitti ennen sotia kulkukauppiaina ja perusti sittemmin miesten asusteliikkeen. Liike toimi Osuuspankin talossa.

Apteekki on kaupunkikulttuurin vanhimpia instituutioita. Apteekit ovat usein sijainneet tavallisissa asuin- ja liiketaloissa, mutta niiden sisätilojen jäsentely ja kalustus on erottanut ne muista kaupankäynnin tiloista. Sisustuksessa kiinnitettiin erityistä huomiota kalusteiden ja materiaalien luoman kokonaisuuden esteettiseen vaikutelmaan. Sillä osoitettiin tilan erityistä funktiota ja apteekkilaitoksen sosiaalista asemaa.

Helvi Veijola muutti vuonna 1952 rakennuttamaansa uuteen apteekkiin Ukkijärven rantaan. Apteekin on suunnitellut Arkkitehtitoimisto Inkeri ja Erkki Linnasalmi. Apteekki toimi rakennuksessa vuoteen 1970 saakka. Nykyään tiloissa toimii lakiasiantaimisto.



EUROOPAN RAKENNUSPERINTÖPÄIVÄT KANGASALLA 2007

JULKISET SISÄTILAT





Kirjailijamatine jatkokoulun (Tarpila) kirjastossa. Kantakirjasto sai vuonna 1935 majapaikan kirkonkylän kansakoulun kellarikerroksesta. Jatkokoulun valmistuttua kantakirjasto pääsi toukokuussa 1955 uusiin tiloihin. Kokonaispinta-ala oli 171 m<sup>2</sup>, johon kuului varasto ja kirjastonhoitajan työhuone. Korokkeelle sijoitettiin käsikirjasto. Aikuisia ja lapsia varten oli lukunurkkaukset. Kantakirjasto päättyi oloihin, joita pidettiin maalauskirjastolle huippuna ja joita kirjastoväki eri puolilta kävi ihastelemassa.



## OPPIA HAKEMASSA

Koulu on niin kylän, keskustajaman kuin lähiönkin tärkeimpiä rakennuksia. Kasvatus- ja opiskeluympäristön lisäksi se tarjoaa yhteisölleen vapaa-ajan työ-, harrastus- ja kokoontumispaikan. Turhaan ei puhuta koulusta kylän keskuksena. Kouluarkkitehtuurin luonne luotiin 1840- ja 1850-luvuilla rakennushallituksen käynnistämän laajan suunnittelutoiminnan myötä. 1950-luvun kuluessa suomalaisen koulurakennuksen ikoniksi yleistyi vaaleaksi rapattu harjakattoinen kivitalo liuskekivisokkeleineen. Rakennus koostui kahdesta siivestä, joista toiseen sijoittuu koulun juhla- ja liikuntasali ja toiseen luokkatilat. Funktionalismin vaikutuksesta tuon ajan koulurakennuksissa on mm. runsaasti sisäisiä pieniä tase-eroja ja portaita.

Tursolan koulu aloitti toimintansa vuonna 1927 Heikki Tiitolan suunnittelemassa klassismia edustavassa rakennuksessa. Vuonna 1948 koulua laajennettiin toisella rakennuksella. Päiväkodiksi rakennukset muutettiin vuonna 1997.



Aula 2007

Vatialan koulurakennus on rakennettu vuonna 1953. Oppilasmäärä oli tuolloin 130. Aulasta poistettiin naula-koiden vierestä kiinteä tiski kun se kaatui kerran erään oppilaan varpaille. Kuva aulasta vuodelta 1956.





Seurakuntatalo valmistui maaliskuussa 1952. Sen on suunnitellut Mikael Nordensvan. Kirkon puoleiset ikkunat on suunniteltu "kirkon ikkunoiksi" ja pihan puoleiset "kodin ikkunoiksi". Pohjakerrokseen tuli askarteluhuone, pesuhuoneet, sauna ja kattilahuone. Ensimmäiseen kerrokseen rakennettiin seurakuntasali, keittiö ja tarjoiluhuone sekä vahtimestarin asunto ja toiseen kerrokseen kaksi kerhohuonetta ja seurakuntasalin parveke. 1970-luvulla rakennettiin riittävät saniteettitilat ja eteishalli. Parvekkeesta tehtiin kerhohuone.



Sahalahden empire-tyylisen kirkon on suunnitellut arkkitehti Carl Ludvig Engel. Kirkko on keskeisesti korostettu ristikirkko. Kirkko vihittiin 1830.

## SAKRAALIT SALIT

Sakraaliin tilaan liittyy tietty prosessinomaisuus, joka alkaa siirryttäessä ulkotiloista eteistilojen kautta yhteiseen juhlatilaan. Kirkkosalin muoto, kiinteä sisustus ja maalaukset muodostavat kokonaisuuden, joka luo kävijälle erehtymättömän assosiaation sakraalista tilasta. Entisajan kirkkosalin tunnelmaan ja sisänäkymään vaikuttivat mm. talokohtaisen penkkijaon määrittämä hierarkkinen paikka kirkkosalissa suhteessa kuoriin sekä jako naisten ja miesten puoleen.



Kangasalan kirkko on rakennettu vuosina 1764-67. Malliltaan kirkko on länsitornillinen ristikirkko, jossa runkokuone on sakaroita leveämpi. Kangasalan kirkon kuva on 1890-luvulta. Kuvassa (vas.) vanha tynnyrikatto, katossa risti, raamattu ja ehtoollismalja. Sisätiloja on korjattu vuosina 1896, 1955 ja 1987. Toinen kuva (oik.) on otettu vuoden 1952 matkailuopasta varten. Kirkossa on vielä jäljellä keskiaikaisesta kirkosta peräisin olevia puuveistoksia.



Siunauskappeli on hautaustilaisuuksia varten suunniteltu kirkollinen rakennus. Siunauskappelit ovat rakennuksina hyvinkin erinäköisiä, mutta niiden sisätiloille yhteisiä piirteitä ovat elävä luonnonvalo ja vaatimattomuudessaan puhutteleva arkkitehtuuri.

Ilkonmäelle perustettiin 1950-luvulla Tampereen seurakuntien hautausmaa, joka sai vuonna 1960 Viljo Rewellin suunnitteleman kappelin. Kappelin kaluston on suunnitellut Olli Borg.





Sahalahden suojeluskunnan rakentama Kontula on valmistunut vuonna 1926. Rakennus edustaa klassismia. Todellisessa monitoimitalossa on toiminut mm. kunnanvirasto, puhelinkeskus, kunnanlääkäri ja Säästöpankki eteisen vasemman puoleisessa kamarissa. Vuonna 1982 Kontula siirtyi kunnan omistukseen. Se on sisätiloiltaan täysin uudistettu, pitkälti talkoovoimin tehty peruskorjaus valmistui vuonna 1992 ja toinen osa 1993.

## SEURANTALOLLA ILTAMISSA

Seurantalot syntyivät aatteellisten kansanliikkeiden toiminnan tyyssijaksi. Taloilla viihdyttiin myös iltamissa ja tansseissa ja jotta saliin olisi saatu mahdollisimman paljon väkeä, tehtiin salin toiseen pätyyn usein parvi. Puheidon pidon, näyttelemisen ja soittamisen mahdollistamiseksi piti salissa olla myös näyttämö. Aatteiden ja toimintojen mukana myös seurojentalojen salit ovat usein muuttuneet. Yleensä salin koko ja muoto on säilynyt, mutta esimerkiksi näyttämöitä on purettu liikunta- tai tanssiharrastusten tieltä.

Suoraman työväentaloon rakennettiin ensin sali. Näyttämö on otettu käyttöön vuonna 1922 ja sitä laajennettiin kaksi vuotta myöhemmin ravintolalla ja eteisellä. Peruskorjaus valmistui vuonna 2004. Rakennuksen omistaa Suoraman työväenyhdistys.



Työväentalon kahvio.



Kangasalan nuorisoseura perustettiin v. 1897. Kangasalan nuorisoseuratalo Pirtin vihkiäisjuhliä vietettiin v. 1905. Pirttiin sijoitettiin kunnallinen toiminta, lukutupa ja kirjasto sakastista. Kirjasto toimi Pirtillä vuoteen 1935 asti. Pirtille rakennettiin myös näyttämö, mikä innosti harjoittelemaan näytelmiä. Pirtti oli sotaajan varattuna maanpuolustustarkoituksiin. Talo pääsi tuolloin rapistumaan, mutta oli silti sodan jälkeen yhä pitäjän keskeisin järjestö- ja kulttuuritoiminnan tyyssija. Jykevä-niminen voimistelu- ja urheiluseura järjesti juhlasalissa voimisteluharjoituksia.

EUROOPAN RAKENNUSPERINTÖPÄIVÄT KANGASALLA 2007

JULKISET SISÄTILAT





*Etappigrilli toimi Talvitien talossa Essoa vastapäätä. Kaksikerroksinen asuin- ja liikerakennus on valmistunut v.1962. Se on toiminut alueen kohtauspaikkana yhdessä huoltoaseman kanssa. Rakennus edustaa ajalleen tyyppillistä rakentamistyyliä. Pohjakerroksessa toimii tällä hetkellä autokoulu, parturi-kampaamo ja askarteluliike.*

## KAHVIN TUOKSUSSA

Ensimmäisissä kahviloissa asiakas tutustui kahvilan tarjontaan vitriinin luona ja siirtyi pöytään odottamaan tarjoilijaa, joka haki tilauksen ja toimitti sen pöytään. Laadukkaammissa kahviloissa oli valkoiset pöytäliinat ja ne saivat pitää iltaisin ovensa auki pitempään. Itsepalvelu alkoi rantautua kahviloihin 1950-luvulla, jolloin yleistyivät baarikahvilat. Näissä paikoissa maksu suoritettiin tiskillä ja asiakas itse kantoi ostoksensa pöytään.



*Ravintola Herttua.*



*Kangasalan Lepo- ja Matkailijakoti aloitti toimintansa vuonna 1910. Talo myytiin virolais-syyntyiselle Hans Adlerille kaksi vuotta myöhemmin. Perheyriytyksenä talo jatkoi toimintaansa täysihoidolana vuoteen 1986 asti. Martta Aarnikotkan taiteilijasuhneiden ansiosta paikka on tullut kuuluisaksi taiteilijavieraistaan, jotka ovat talossa työskennelleet tai viettäneet lomiaan. Nykyään Lepokoti on säätiön ylläpitämä.*

Oy Vehoniemenharju rakennutti Vehoniemeen ravintolan ja matkailumajan 1920-luvun lopussa Heikki Tiitolan aloitteesta ja hänen suunnitelmiansa mukaan. Sodan jälkeen matkailu sai uutta vauhtia. Vehoniemen ravintola ja matkailumaja siirtyivät Suomen matkailijayhdistyksen omistukseen. Ravintola saavutti suuren suosion. Useimmat kävijät tulivat Valkeakoskelta vesibussilla pyhän viettoon. 1930-luku oli erityisesti ravintolan kulta-aikaa. Ravintola oli Kangasalan ainoa anniskelupaikka 1960-luvulle asti. Ravintola toimi vuoteen 1980 asti, jolloin Vehoniemen Automuseo rakennettiin sen paikalle.



EUROOPAN RAKENNUSPERINTÖPÄIVÄT KANGASALLA 2007

JULKISET SISÄTILAT





Valtion virastotalo otettiin käyttöön 1968. Sinne sijoituivat poliisi, posti, työasiamies ja verotoimisto.

## PALVELUA JA NUIJAN KOPAUTUKSIA

Monet vallan rakennukset on rakennettu kokonais-taideteoksiksi. Kunnanvirastot ovat kunnallisen val-  
lan arkkitehtuuria ja usein ne erottautuvat ympäris-  
töstään jo koolla. Valtaa edustava rakennus te-  
kee paikastaan erityisen.



Kunnanhallitus kokouksessaan.

Klassismin tyyliä edustava Kunnanta-  
lo valmistui vuoden 1938 lopulla Arvo  
Eräsen suunnitelmien mukaan. Ra-  
kennukseen tuli viraston lisäksi mm.  
palopäällikön asunto ja letkutorni.  
1970-luvun alkuun asti talossa on toi-  
minut kunnanlääkärin vastaanotto ja  
asunto. 1980-luvulta rakennuksessa  
on ollut ainoastaan toimistotiloja.



Valtuustosalin Säästökeskuksessa.



Kunnanhallituksen kokoushuone.

Suoraman neuvola valmistui 1960-  
luvun lopulla. Rakennuksessa toimi  
myös posti ja pankki. Tällä hetkellä  
tiloissa sijaitsee päiväkotia.

Keski-Hämeen parantola eli Pikonlinna otettiin  
käyttöön vuonna 1931. Sen on suunnitellut  
Eino Forsmann. Viisikerroksinen rakennus  
on tyyliään 20-luvun klassismia. Suurimpia  
muutoksia on tehty 1970-luvun peruskorjauksen  
yhteydessä. Tällöin alkuperäiset kolmen  
hengen potilashuoneet pienennettiin ja  
parantolarakennukselle ominaiset avoimet  
makuuparvet rakennettiin umpeen. Kuvassa  
ylihoitaja Pirkko Valkama.

