

## VATIALAN OSAYLEISKAAVA



### LÄHTÖAINEISTO

#### RAPORTTI

1 **2** 3 4 5 6 7

VATIALAN OSAYLEISKAAVA



## VATIALAN OSAYLEISKAAVA

SISÄLLYSLUETTELO  
ALUEEN SIJAINTI JA YLEISKUVAUS

SUUNNITTELUTILANNE  
*Yleiskaavatilanne*  
*Kaavoitetut alueet, hajarakennetut taajamanosat*  
*Rakennusjärjestys*

MUITA SUUNNITELMIA  
*Asemakaavaluonnoksia*  
*Muita suunnitteluhankkeita*  
*Hämeen tiepiiri: Lahdentien leventäminen*

VÄESTÖ  
*Väestörakenne*  
*Asutuksen painopisteet*

PALVELUT JA ELINKEINOTOIMINNAT  
*Julkiset palvelut: päivähoito- ja koulupalvelut, terveydenhoitopalvelut*  
*Yksityiset palvelut: kaupalliset keskittymät: Nattari ja Lentola*

ELINKEINOT  
*Työpaikkakeskittymät*  
*Viljely*  
*Lähialueiden työpaikkakeskittymät*

VIRKISTYS  
*Retkeily- ja vaellusreitti Kaarinanpolku*  
*Ladut*  
*Urheilualueet, harrastuspaikat*  
*Muut virkistykselliset arvot*

VAPAA-AIKA  
*Monari*  
*Kangasala-opisto*

VERKOSTOT, LIIKKUMINEN  
*Vt 12*  
*Kangasalantie*  
*Vatialantie ja Holvastintie*  
*Joukkoliikenne*  
*Rata*  
*Jalankulku ja Pyöräily*  
*Virkistys*  
*Yhdyskuntatekninen huolto*  
*Sähkölinjat*

LUONNONVEDET JA YMPÄRISTÖN HÄIRIÖTEKIJÄT  
*Luonnonvesien vedenlaatu*  
*Melu*  
*Saastuneet maat*  
*Pöly*  
*Arseeni, radon*

MAANOMISTUS

ASUKKAIDEN NÄKÖKULMA  
*Karttakysely keväällä 2010*  
*Kehityskuvaan liittyvä kysely 2007*  
*Vatialan alueen asukaskysely 2004*

AIKATAULUKKO  
LÄHTEET

ERILLISET SELVITYKSET  
*Maisema*  
*Liikenneverkko*  
*Arkeologia*  
*Rakennettu ympäristö*  
*Hulevedet*  
*Luonto*

## VATIALAN OSAYLEISKAAVA

## ALUEEN SIJAINTI JA YLEISKUVAUS

Vatjala sijaitsee Tampereen seudun taajamarakenteen itäisellä vyöhykkeellä, joka jatkuu Tampereen ja Kangasalan keskustojen välissä lähes katkeamatomana. Vatjala on Kangasalan läntinen taajama kiinni Tampereen kaupungin rajassa ja osa tiiviisti rakennettua Kangasalan nauhataajamaa.

Alue rajautuu pohjoisessa Lahdentiehen (Vt 12), lännessä Tampereen rajaan ja etelässä Kaukajärveen ja Pitkäjärveen sekä Pitkäjärven päässä olevaan laaksoon. Alueella on tällä hetkellä noin 4500 asukasta, kymmeniä erikokoisia yrityksiä ja satoja työpaikkoja.

Asutuksen keskus sijaitsee alueen länsiosassa, Kangasalantien ja Vatjalantien risteyksessä sekä tätä lähellä olevassa Nattarissa. Täällä ovat myös asukkaiden käytössä olevat palvelut. Seudullisesti merkittävä kaupallisten palveluiden ja työpaikkojen keskittymä sijaitsee alueen itäosassa, Lentolassa. Alueella on muun muassa kaksi vähittäiskaupan suuryksikköä sekä näihin liittyviä muita palveluita. Toinen työpaikkakeskittymä sijoittuu Veturitien ympäristöön Kangasalantien varressa. Tämän alueen yritykset liittyvät teollisuuteen ja logistiikkaan. Alueen länsiosassa on Linkosuon leipomo. Asutuksen yhteydessä on kymmeniä pieniä yrityksiä.

Vatjala sijoittuu kahden seudullisesti merkittävän viheralueen väliin. Nykyinen taajama on tiivistynyt satoja vuosia paikalla olleiden kylien alueille (Vatjala ja Lemponen). Suunnittelualueen yleisilme on vehmas. Vaihtelevat maastonmuodot, alueen vesistöt ja vanha maaseutu sekä eri aikoina rakennetut taajamanosat tekevät alueesta vaihtelevan ja monipuolisen.

## SUUNNITTELUTILANNE

*Yleiskaavatilanne*

Suunnittelualueella on voimassa oikeusvaikutukseton Taajamien osayleiskaava vuodelta 2000, jonka asumiseen ja työpaikkarakentamiseen liittyvät tavoitteet ovat osittain vanhentuneet. Osayleiskaavassa on kuitenkin tietoa alueen luonto- ja suojeluarvoista, jotka voidaan valmisteilla olevaan kaavaan päivittää nykytilanteen tarkistamisen jälkeen. Kaavassa asetetut virkistysaluevaraukset ovat monin paikoin edelleen säilyttämisen arvoisia.

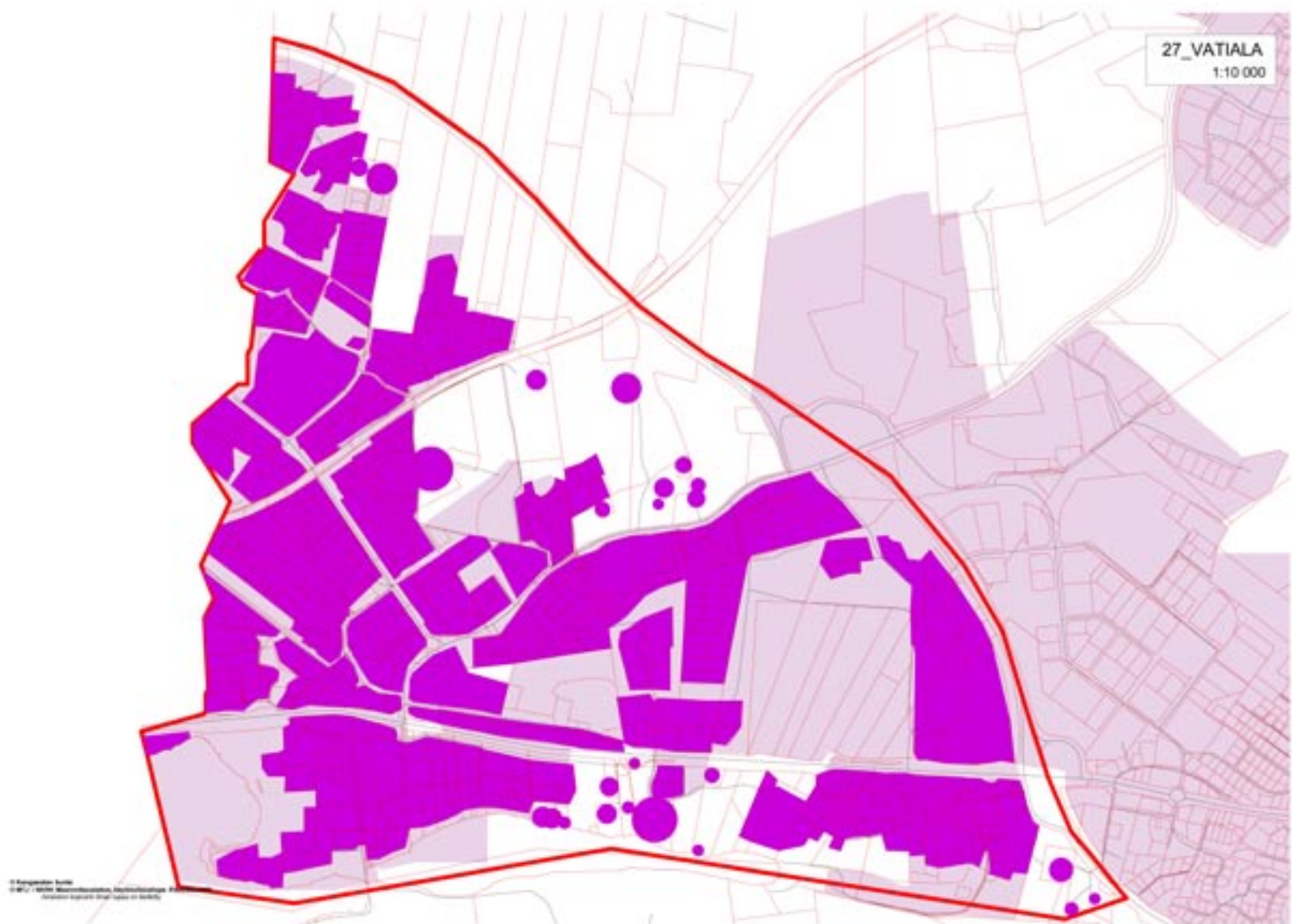
*Kaavoitetut alueet, hajarakennetut taajamanosat*

Suunnittelualueella on edelleen asemakaavan ulkopuolella olevia alueita. Eri-tyisesti Vatjalantien ja Lahdentien väliin on jäänyt vanhaa viljely-ympäristöä ja metsää. Myös Pitkäjärven rannassa on asemakaava-alueiden ulkopuolella olevaa haja-asutusta.

*Rakennusjärjestys*

Suunnittelualueella on voimassa Kangasalan kunnan rakennusjärjestys 2010, joka astui voimaan 23.3.2010.

## VATIALAN OSAYLEISKAAVA



*Kuvaan on merkitty himmeällä violetilla asemakaavoitetut alueet, tummalla violetilla rakennetut asemakaava-alueet ja violeteilla ympyröillä asemakaava-alueen ulkopuolella oleva rakentaminen.*

## VATIALAN OSAYLEISKAAVA

## MUITA SUUNNITELMIA

Suunnittelualueella on tällä hetkellä vireillä kehittämishankkeita, jotka sekä tiivistävät, että täydentävät aluetta. Seuraavassa lyhyt kuvaus vireillä olevista hankkeista.

*Pitkäjärvi*

Pitkäjärven asemakaavoittamatonta rantaa on suunniteltu 1990-luvun lopussa järjestetyn arkkitehtikilpailun pohjalta. Alueen länsiosaa on rakentunut 2000-luvun alussa kilpailussa menestyneiden ehdotusten pohjalta, mutta itäosa on jäänyt toteutumatta.

Alla oleva asemakaavaaluonnos on vuodelta 2008. Kaava mahdollistaisi toteutuessaan noin 400-500 uuden asukkaan asettumisen kerrostalovaltaiseksi kehitettävään ympäristöön Kangasalan tien ja Pitkäjärven väliselle vyöhykkeelle. Alueelle on osoitettu myös työpaikkarakentamista.

Toteutuessaan kaava täydentäisi Kangasalan keskustasta lähtevää nauhataajamaa, joka jatkuu lähes katkeamattomana rakenteena Kangasalta Tampereen Hankkioon saakka.



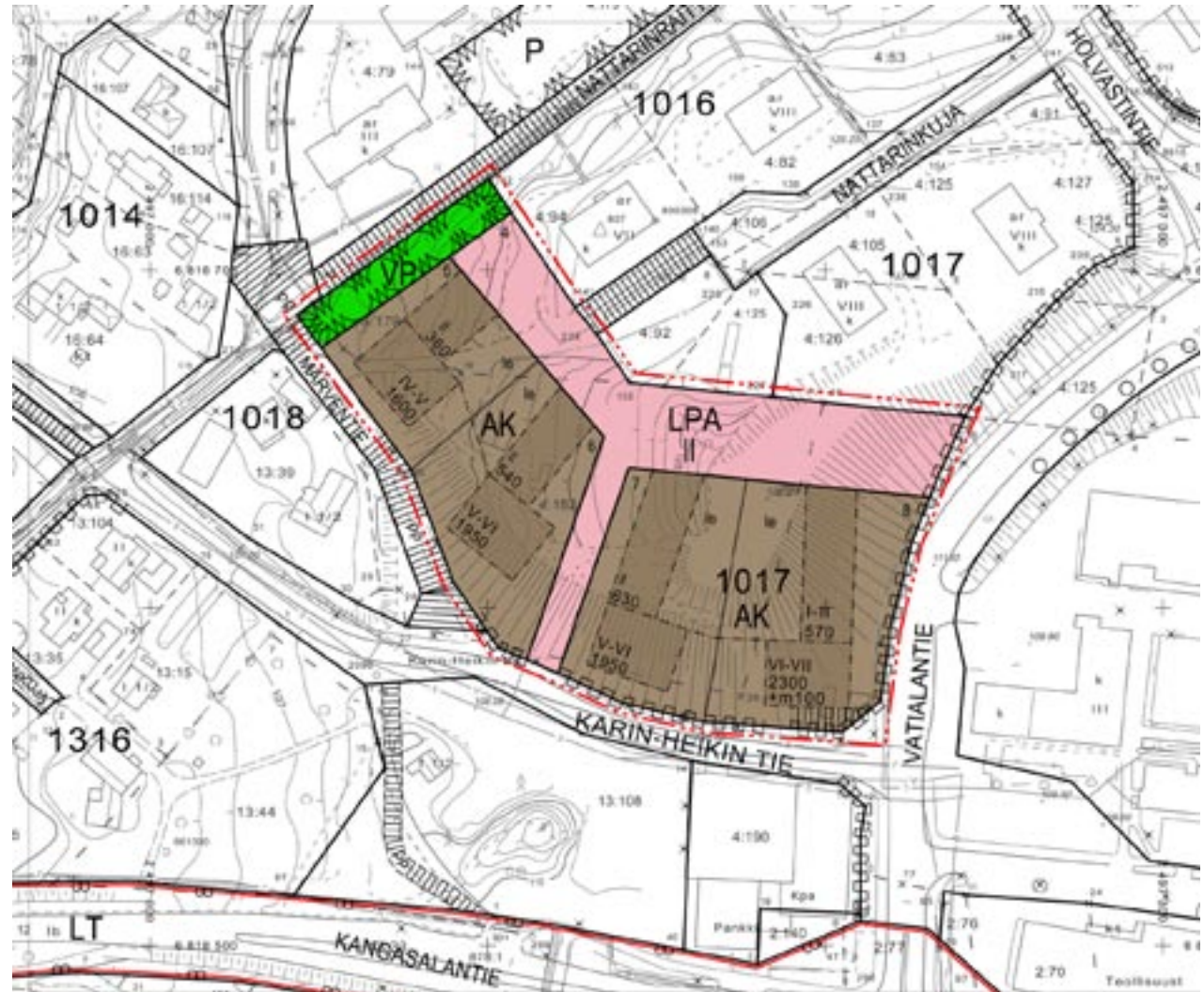
## VATIALAN OSAYLEISKAAVA

*Tallimäki*

Vatialantien ja Kangasalan tien risteuksen tuntumassa, aivan alueen palveluiden äärellä on soranoton muotoilema rinne, joka aiemmissa suunnitelmissa on osoitettu virkistysalueeksi. Sijaintinsa ja jyrkkyytensä vuoksi rinne soveltuu huonosti virkistyskäyttöön ja niinpä alueelle on vuoden 2010 alussa laadittu asemakaavaluonnos alueen täydentämiseksi asumisella.

Kaavamuutos mahdollistaa asuinkerrostalojen rakentamisen tontiksi muutettavalle alueelle. Alueelle on mahdollista sijoittaa noin 200 uutta asukasta.

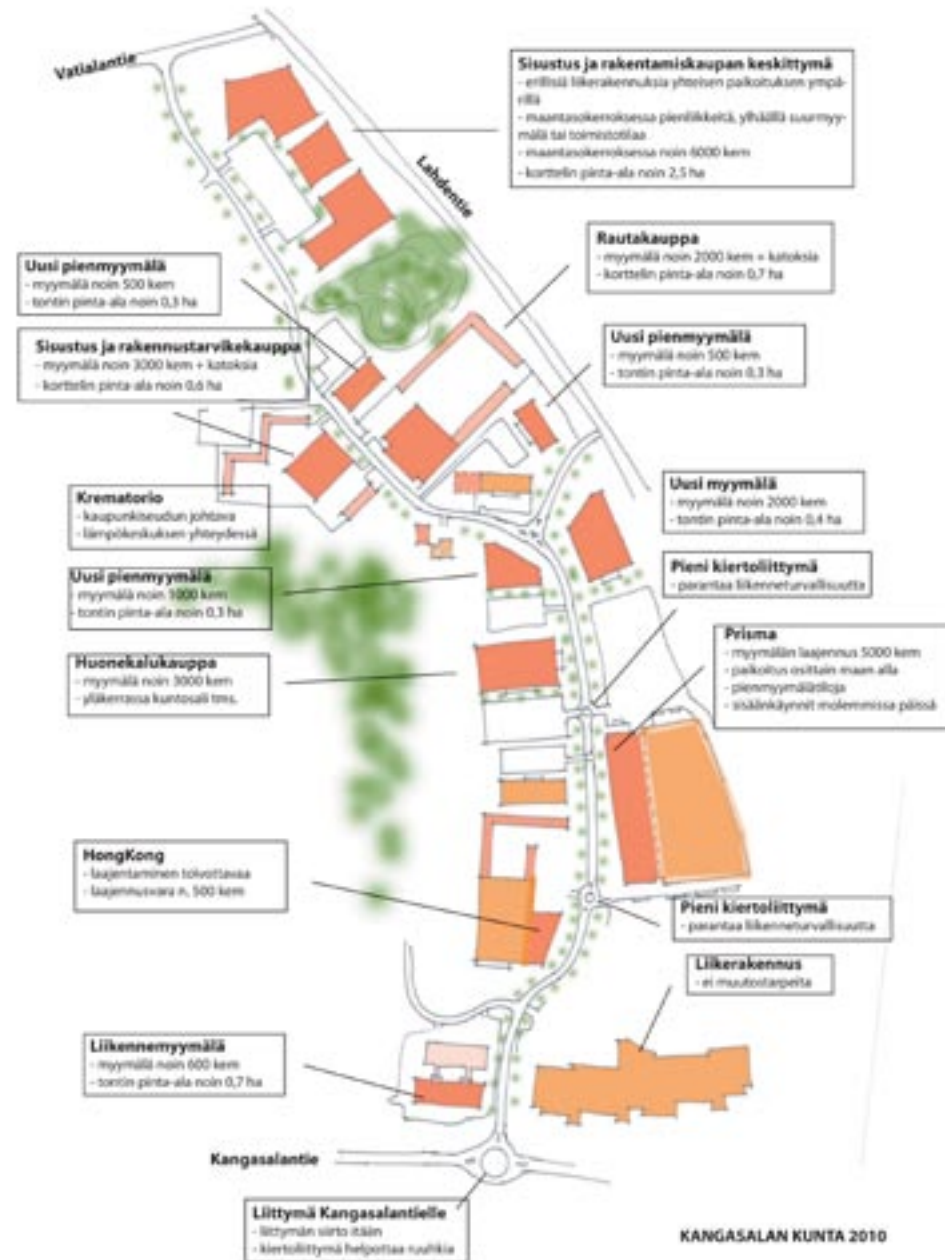
Ohessa on kuva yhdestä kolmesta esillä olleesta asemakaavaluonnosvaihtoehdosta.



*Lentolan liikealue*

Suunnittelualueen itäosassa olevalle Lentolan liikealueelle on tehty kehittämissuunnitelma, jonka tavoitteena on alueen liikennejärjestelyjen parantaminen ja rakennusoikeuden lisääminen siten, että alueen palvelutaso paranee ja työpaikkojen määrä kasvaa.

Kaavamuutos on pantu vireille vuonna 2008. Vieressä on Kangasalan kunnan kaavoituksessa laadittu luonnos alueen kokonaissuunnitelmaksi keväältä 2010.

**LENTOLAN LIIKEALUEEN KEHITTÄMISSUUNNITELMA**

## VATIALAN OSAYLEISKAAVA

## Muita suunnitteluhankkeita

*Lamminrahka*

Vatialan osayleiskaava-alueen pohjoispuolisen alueen suunnittelusta järjestettiin vuonna 2009 arkkitehtikilpailu, jonka voitti Serum-arkkitehdit ehdotuksella "Plus".

Alueelle on määrää sijoittaa Tampereenseudun rakennemallin tavoitteiden mukainen määrä uutta asutusta. Eriytisesti liikenneyhteydet Vatialan ja uuden Lamminrahkan alueen välillä tutkitaan osayleiskaavassa.

*Vatialan alueen pohjoisosat*

Suunnittelualueen rakentamattomat pohjoisosat kehitetään asemakaavaksi Serum-arkkitehtien tekemän suunnitelman pohjalta. Suunnitelmia työstetään v. 2010 aikana.

*Lahdentien leventäminen*

Valtatie 12 parannetaan 2+2-kaistaiseksi. Holvastin eritasoliittymä sijoitetaan osayleiskaavassa maankäytön kannalta sopivimpaan paikkaan. Osayleiskaava voi olla valtatiehen liittyvien järjestelyjen kannalta periaatteellinen ja suurpiirteinen. Kaavassa ei osoiteta aluevarauksia eikä rampeja.

*Diplomityöt*

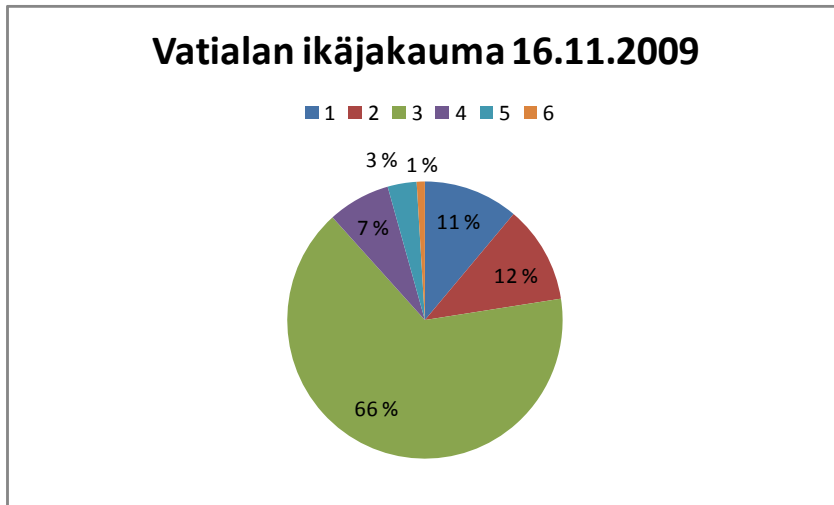
Alueelta on valmistunut kaksi diplomityötä v. 2010 Tampereen teknilliselle yliopiston yhdyskuntasuunnittelun laitokselle: Kangasalan Vatialan kehitys kulttuuriympäristön ehdoilla (tekijänä Maritta Heinilä) ja Lamminrahka, Kangasala Lamminrahkan alue ympäristöineen Tampereen kaupunkiseudun yhtenä kasvualueena (tekijänä Valtteri Heinonen).



Kuvassa Lamminrahkan arkkitehtikilpailun voittanut ehdotus "Plus".

## VATIALAN OSAYLEISKAAVA

## VÄESTÖ



1. 0-6 –vuotiaat: 11%
2. 7-15 –vuotiaat: 12 %
3. 16-64 – vuotiaat: 66 %
4. 65-74 –vuotiaat: 7 %
5. 75-84 –vuotiaat: 3 %
6. 85+ -vuotiaat: 1 %

Alle 15-vuotiaita alueen asukkaista on 23 prosenttia, mikä vastaa Kangasalan kunnan keskiarvoa. Eläkeläisten osuus on hieman yli kymmenesosa asukkaista. Asukkaiden laaja ikäjakauma viestii osaltaan alueen pitkästä asutushistoriasta.

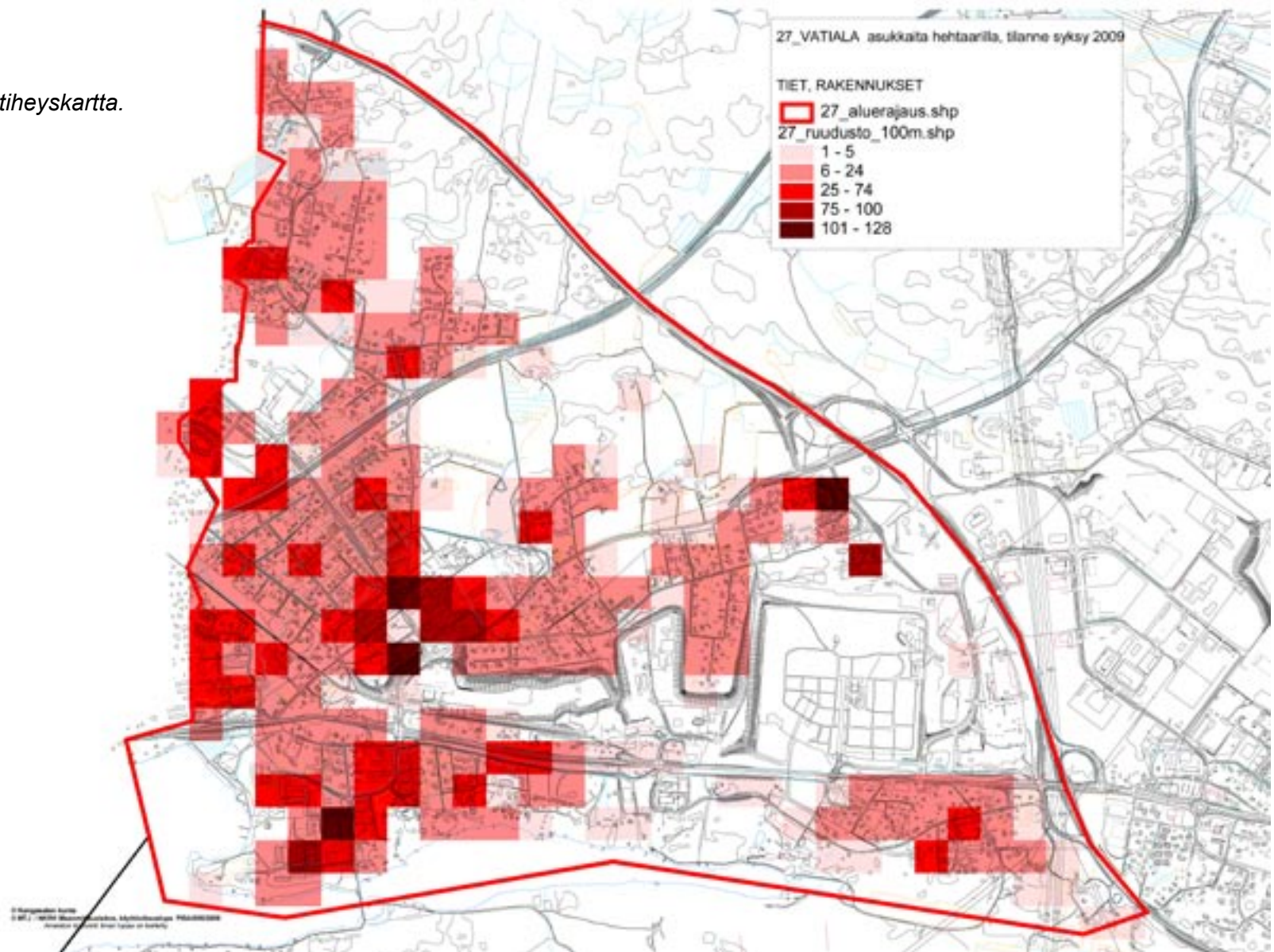
#### *Väestön sijoittumisen painopisteet alueella*

Alueen suurin väestökeskittymä sijoittuu Nattarin kerrostaloalueen ympäristöön. Tiiviimmin asutuilla alueilla väestötiheys ylittää 100 asukasta hehtaarilla.

Tiiveintä asutus on taajaman asemakaavoitetuissa alueenosissa. Asutustiheys vaihtelee lyhyilläkin matkoilla runsaasti riippuen ympäristön rakentamisen asteesta. Asutustiheyden vaihtelu paljastaa alueen pienipiirteisyyden: naapurustot ovat verrattain pieniä ja eri naapurustojen rakennuskannat ovat ilmeeltään ja mittakaavaltaan toisistaan poikkeavia.

## VATIALAN OSAYLEISKAAVA

*Kuvassa on Vatialan alueen asukastiheyskartta.  
Ruudut ovat hehtaarin kokoisia.*



## VATIALAN OSAYLEISKAAVA

## PALVELUT JA ELINKEINOTOIMINNAT

*Julkiset palvelut*

Alueen julkiset palvelut keskittyvät Nattariin ja Vatialantien ja Kangasalantien risteykseen. Nattarissa on alakoulu, päiväkoteja, kirjasto ja seurakuntakoti. Vatiantien risteyksessä on yläkoulu ja terveyskeskus sekä yksityisiä palveluita.

Palvelukeskittymien ulkopuolella on pieniä, paikallisia palveluita, kuten päiväkodit Holvastintiellä ja Liutussa. Kiveliössä on urheilukenttä ja Kaukajärven päässä Liutussa on uimaranta.

*Päivähoito*

Alla olevasta listauksesta voi nähdä suunnittelualueen päiväkodit, niiden sijainnit, päivähoitopaikkojen määrän sekä päiväkotien henkilökunnan määrät. Listan ovat laatineet Anni Aalto-Ropo ja Tuija Pitkänen sivistystoimesta. (21.12.2009)

Vatialan päiväkotit, Konkkalankuja 3, päivähoitopaikkoja 78, henkilökuntaa 19  
Nattarin päiväkotit, Holvastintie 6 B , päivähoitopaikkoja 25, henkilökuntaa 5  
Päiväkotit Oravanpesä, Konkkalankuja 7, päivähoitopaikkoja 44 + 8 varahoitopaikkaa perhepäivähoidolle, henkilökuntaa 13  
Liutun päiväkotit, Poutvaarantie 4, päivähoitopaikkoja 85, henkilökuntaa 20  
Latoniityn päiväkotit ( tilapäinen päivähoitotila noin 2 v. ), Rataniityntie 4, päivähoitopaikkoja 35, henkilökuntaa 7

Perhepäivähoitajia on kymmenen eri puolella Vatialaa.

*Vanhusten kotihoito*

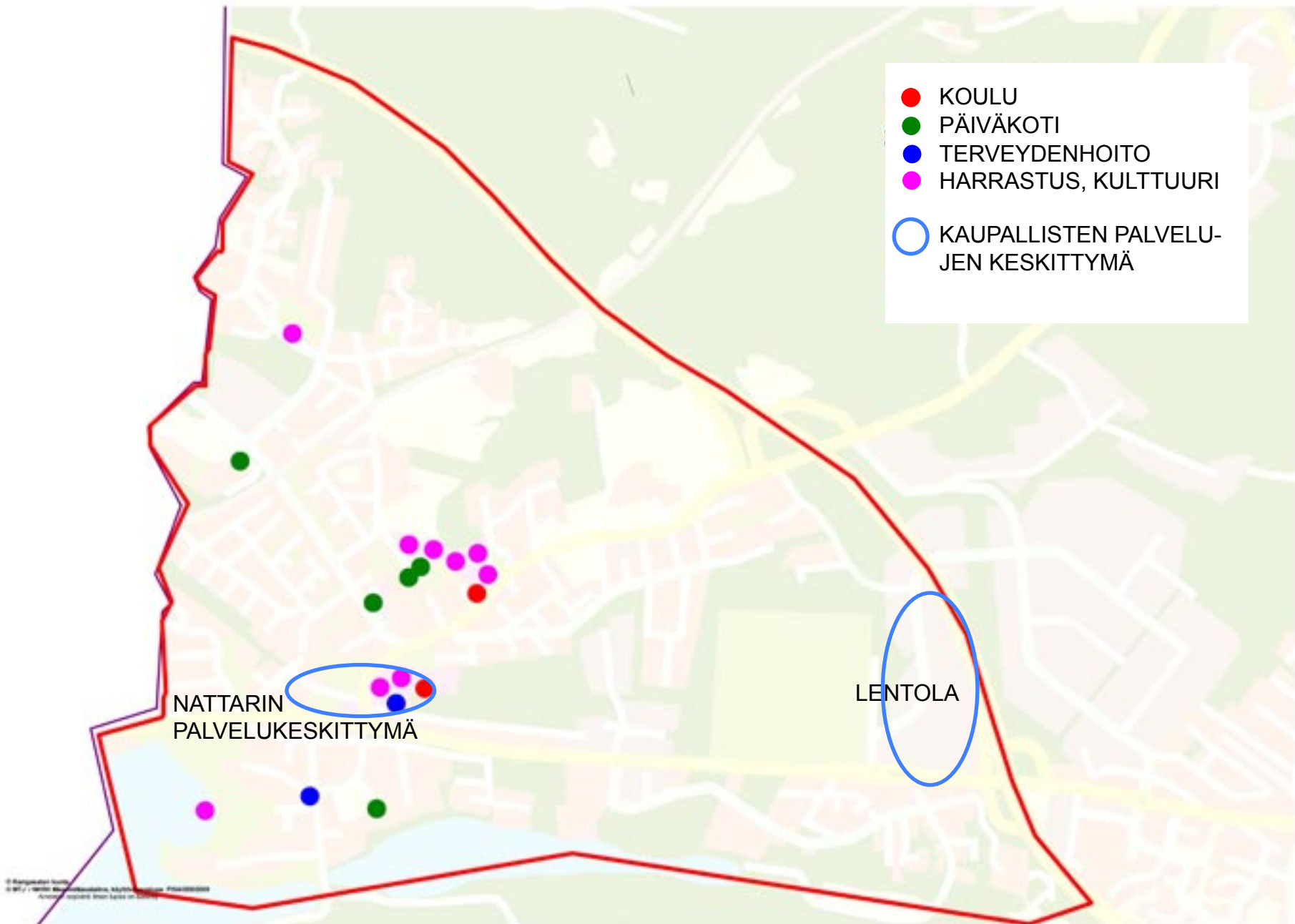
Kunnan kotihoidon Nattarin tiimiin kuuluu kahdeksan henkilöä. Tiimin tauko- ja sosiaalilaksi on kunta hankkinut asunnon, joka sijaitsee Liutussa. Muita kotihoidon käytössä olevia tiloja kunnalla ei ole. Tällä hetkellä säännöllisen kotihoidon piirissä olevia asiakkaita Nattarin alueella noin 30. (Peltonen, 8.12.2009)

*Yksityiset palvelut; kaupalliset keskittymät: Nattari ja Lentola*

Viereiseen karttaan on merkitty sinisillä ympyröillä suunnittelualueen yksityiset palvelukeskittymät. Nattarissa alueen länsiosassa on pieniä palveluntarjoajia paikallisen väestön tarpeisiin ja alueen itäosassa on seudullisen mittakaavan palveluita koko Kangasalan väestön tarpeisiin.

Nattarin palvelukeskittymässä on muun muassa päivittäistavarakauppa, pankki ja kahvila. Lentolassa on kaksi kaupan suuryksikköä sekä erikoiskauppaa.

VATIALAN OSAYLEISKAAVA



## VATIALAN OSAYLEISKAAVA

## ELINKEINOT

*Työpaikkojen ja palveluiden volyymit, toiminnan painopisteet*

Suunnittelualueella on kymmeniä yksityisiä yrityksiä sekä suurempien yritysten toimitiloja. Pienet, korkeintaan neljän hengen yritykset ovat sijoittuneet asutuksen sekaan, kotien yhteyteen. Pienten yritysten toimialarakenne on laaja: Alueella on monenlaista teollisuuden alihankintaa niin suunnittelun kuin tavarantoimituksen saroilla sekä pieniä palveluyrityksiä.

Enemmän kuin kymmenen ihmistä työllistävät yritykset sijoittuvat pääosin vanhoille soranottoalueille kaavoitetuille teollisuusalueille sekä niiden liepeille rakentuneille uudisalueille. Suurimmat yritykset ovat palveluntuottajia niin Vatialantien ja Kangasalantien risteyksen tuntumassa kuin Lentolassakin. Teollisuuden alihankinta- ja logistiikkayrityksiä on Veturitien ympäristössä sekä Ilkon tien ja Kangasalantien risteyksessä.

*Viljely*

Vatialan alueella on kolme viljelijää. Alueen aktiiviviljelyssä olevat pellot ovat verrattain pienialaisia. Viljelyn jatkuminen on tiivistyvän taajama-alueen kupeessa haastavaa. Mikäli avointa maisema-aluetta halutaan alueella säilyttää, tulee viljelylle miettiä vaihtoehtoja avoimen maiseman säilyttämiseksi.

*Lähialueiden työpaikkakeskittymät, Lentoja ja kallio*

Suunnittelualueen itäpuolella on Lentolan yritysalue, jossa on pääosin teollisuuteen ja tukkukauppaan liittyvää yritystoimintaa. Alueella on paljon ihmisiä työllistäviä yrityksiä.

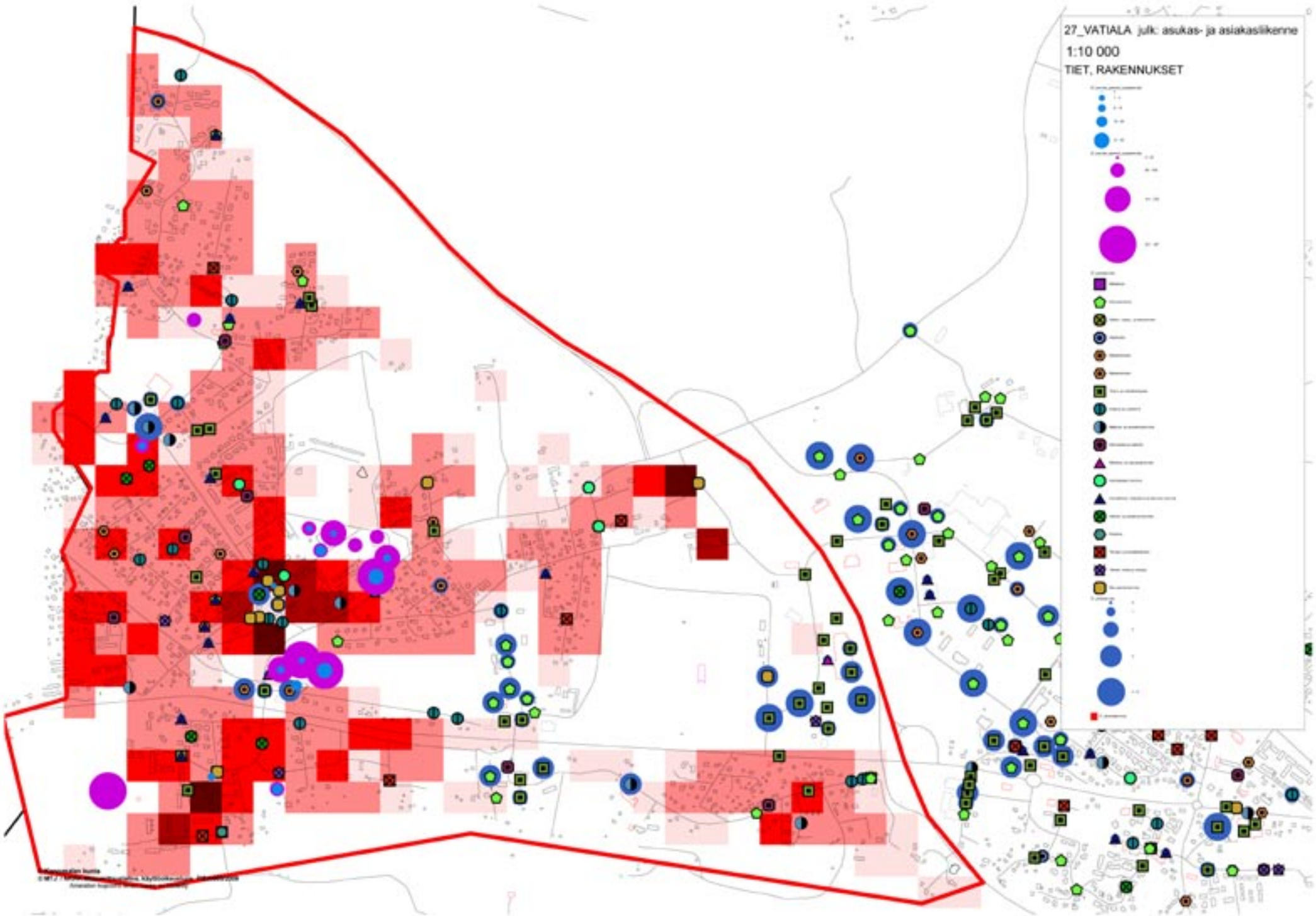
Suunnittelualueen koillispuolelle on rakenteilla Kallion yritysalue.

*Viereisen sivun kuvassa on asutuksen painopisteiden lisäksi osoitettu alueen yritykset sekä julkisten palveluiden ja yritysten työpaikkamäärät (siniset ympyrät). Lisäksi julkisten palveluiden kohdalla on tiedot käyttäjämääristä (violetit ympyrät).*

*Alla olevassa kuvassa on esitetty alueen tällä hetkellä tuetussa aktiiviviljelyssä olevat pellot.*



27\_VATIALA\_julk: asukas- ja asiakasliikenne  
1:10 000  
TIET, RAKENNUKSET



## VATIALAN OSAYLEISKAAVA

## VIRKISTYS

*Retkeily- ja vaellusreitti Kaarinanpolku*

Suunnittelualueen läpi pohjois-eteläsuunnassa on johdettu seudullinen virkistysreitti Kaarinanpolku. Polku yhdistää alueen pohjois- ja eteläpuolilla olevat seudullisesti merkittävät virkistysalueet. Suunnittelualueen tiivistyessä Kaarinanpolun virkistysmerkitys kasvaa myös alueen omille asukkaille. Tärkeä on myös polun aikaansaama jouheva yhteys asuinalueiden keskeisimmistä osista virkistysalueille.

*Ladut*

Vatialan koululta lähtee kunnan suosituin valaistu latu ja liikuntareittiosuus Kirkkoharju-Kyötikkälä-Vatiala (käytössä ympäri vuoden). Vatialan reitiltä on yhteys myös Kangasalan Aseman ja Ruutanan suuntaan ja Tampereen latureitistöön. Reittien käyttäjämääristä ei Vatialan alueen osalta ole erillistä tietoa, mutta vuositasolla käyttäjiä on kymmeniä tuhansia. (Koskinen, 7.-8.12.2009)

*Urheilualueet, harrastuspaikat**Uimarannat*

Suunnittelualueella on tällä hetkellä kaksi kunnan ylläpitämää uimarantaa: Kaukajärvellä oleva Liutun uimaranta sekä Pitkäjärven päässä oleva uimaranta. Pitkäjärven uimarannan kunnallinen ylläpito tosin lakkautetaan vuonna 2010.

Erityisesti Liutun uimaranta on hyvin suosittu kesäisin. Rannalla käy arviolta 25 – 35 000 uimaria vuosittain. (Koskinen, 7.-8.12.2009)

*koulujen pallokentät ja muut pallokentät*

Nattarin pallokenttä, kaukalo ja luistinrata Vatialan koulun lähellä Päivisin kenttä on koulukäytössä. Illat ja viikonloput ovat yleisessä käytössä, tosin kentälle jaetaan myös käyttövuoroja. Käyttäjiä kentällä on noin 20- 25 000 vuodessa. (Koskinen, 7.-8.12.2009)

Lemetyn pallokenttä/luistelukenttä on yleisessä käytössä, joten siitä ei ole kunnalla käyttäjätietoja.

Vatialan alueen liikuntapaikkojen hoitotiimissä on kolme työntekijää.

*Pitkäjärven koulun liikuntahalli*

Vuositasolla liikuntahallissa on kävijöitä n. 60 000, josta talvikaudella (1.9. - 15.5.) reilut 50 000 henkeä.

huippuviikkoina talvikaudella hallissa on yli 2000 kävijää.

Hallissa on yksi palkattu työntekijä, siivous ja kiinteistöhoito

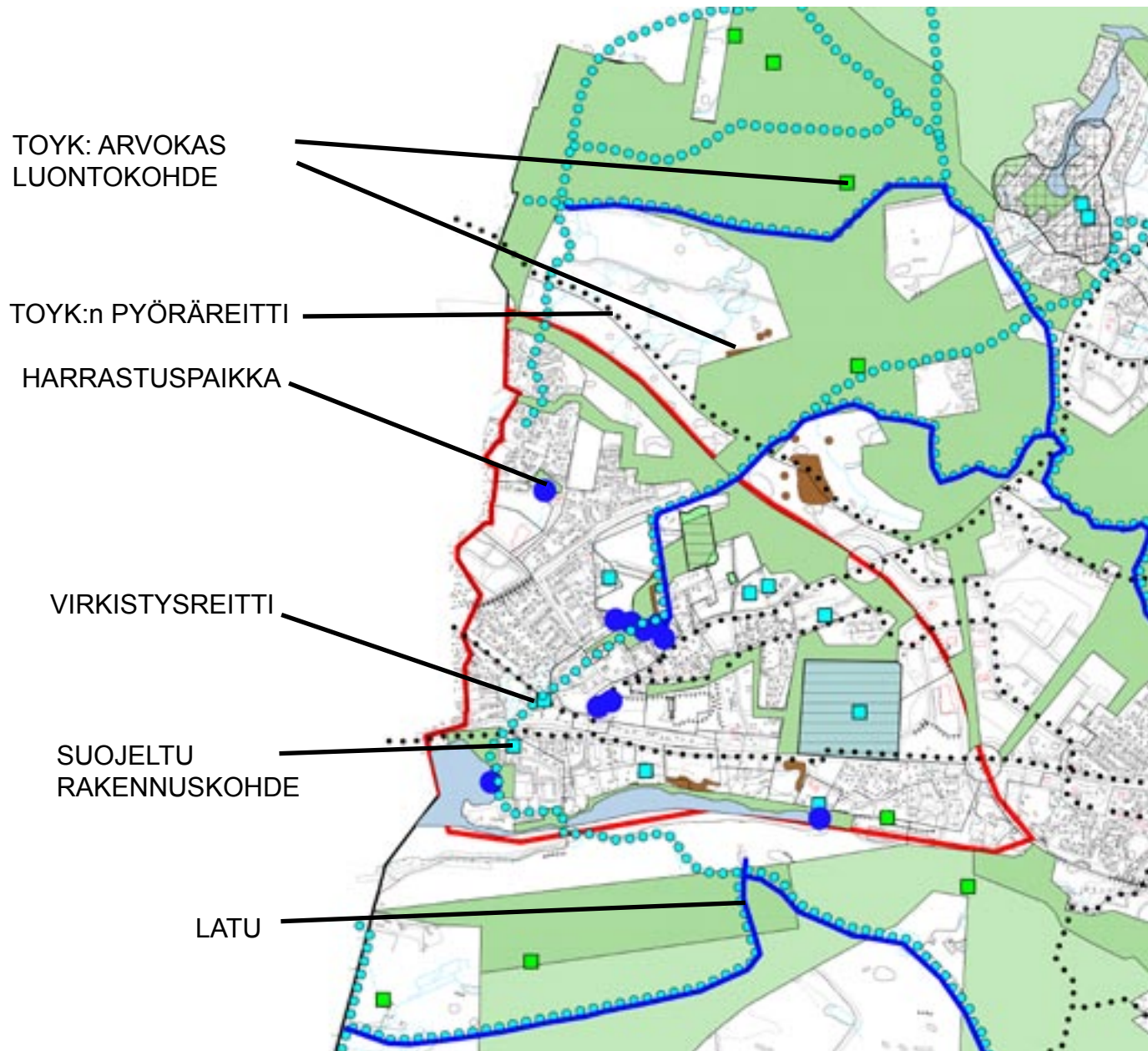
*Vatialan koulun liikuntasalissa on* talvikaudella kävijöitä n. 25 000.

Kangasalan vapaa-aikatoimi on tekemässä vuonna 2010 liikuntapaikkojen yleissuunnitelmaa, jossa Vatialan alueen liikuntapaikkarakentamistarve on tarkoitettu kartoittaa. Kunnan liikuntapoliittisessa ohjelmassa on myös suunnitelmia Vatialan alueen kehittämiseen. (Koskinen, 7.-8.12.2009)

*Muut virkistyselliset arvot*

Vaikka suunnittelualue tällä hetkellä on tiivistyvää taajamaa, on siinä alueita ja arvoja, jotka voivat toimia myös kaikkien alueen asukkaiden elämänlaatua kohentavina kauniina maisemina ja paikkoina. Tällainen on muun muassa Vatialan hautausmaa, joka hienona mäntykankaana on levollinen päiväkävelypaikka. Samoin alueen suojellut rakennukset sekä peltomaisemat ja metsät voivat olla asukkaille arvokkaita virkistymisen ja palautumisen paikkoja. Vanha santarata suunnittelualueen lounaisosassa toimii tällä hetkellä pyörätienä, mutta sillä on myös virkistysellisiä arvoja, koska se sijaitsee kauniin, lehtomaisen metsäkaistan vieressä.

## VATIALAN OSAYLEISKAAVA



## VAPAA-AIKA

*Monari, Nattarin nuorisotilat ja lasten iltapäiväkerho (Konkkalankuja 3)*

Tiloissa toimii lasten iltapäiväkerho kello 11 ja 16:30 välillä. Päiväryhmissä käy noin 30 -35 lasta päivässä. Lisäksi viereinen päiväkotikäyttää tiloja yhtenä aamupäivänä viikossa.

Monarissa on nuorisotoimintaa viitenä päivänä viikossa koulujen aukioloaikana. Tilat ovat auki iltaisin kello 17 – 20 sekä perjantaisin kello 22 saakka. Iltatoiminnassa käy 20- 40 nuorta päivittäin. Viikonloppuisin tiloissa järjestetään satunnaisia toimintaa.

Nuorisotiloille pyritään löytämään toimivampia tiloja Vatialan alueelta. (Koskinen, 7.-8.12.2009)

*Kangasala-Opisto*

Kangasala-Opistolla on Vatialassa opetusta Pitkäljärven koululla ja Vatialan koululla iltaisin ja viikonloppuisin. Lisäksi Pitkäljärven koulun auditoriossa järjestetään konsertteja, matineoita, luentoja ja muita kokoontumisia. Kurssien lukumäärä vaihtelee vuosittain, mutta kokonaisuudessaan kursseja on kymmeniä vuodessa. Muita tilaisuuksia opisto järjestää viidestä kymmeneen vuosittain. Opiskelijoita Vatialan alueen kursseilla on noin 400 – 450 ja opettajia 20. (Piekkala, 10.12.2010)

## VATIALAN OSAYLEISKAAVA

## VERKOSTOT, LIIKKUMINEN

## Vt 12

Suunnittelualue rajautuu pohjoisessa valtatie 12, joka toimii tällä hetkellä merkittävänä seudullista ja maakunnallista liikennettä kanavoivana väylänä.

## Kangasalantie

Kangasalantie on kunnan läntisten taajamien pääväylä, joka kytkeetaajamat myös Tampereen itäiseen taajamarakenteeseen. Tie on erittäin vilkasliikenteinen ja siinä on ongelmallisia liittymiä. Kangasalantie on nykyisellään erikoiskuljetusten runkoreitti.

## Vatialantie ja Holvastintie

Vatialantie ja Holvastintie ovat suunnittelualueen ydinalueiden pääväyliä. Vatialantie yhdistää alueen pohjoispuoliseen taajamaan Kangasalan asemaan sekä tulevaisuudessa myös Ruutanaan ja Vesijärven itäpuolella oleviin alueisiin. Holvastintie yhdistää alueen Tampereen itäisiin taajamiin, joihin tulevina vuosina on luvassa runsaasti lisärakentamista.

## Joukkoliikenne

Joukkoliikennekäytävä sijaitsee tällä hetkellä pääosin Kangasalantiellä. Tiellä liikennöi Vatialan kohdalla sekä seudullinen joukkoliikenne että Hämeeseen ja Kymenlaaksoon ajavat pikavuorot. Näiden lisäksi yksi vuoro liikennöi alueen sisällä yhdistäen Kangasalan keskustan ja Tampereen keskustan Kangasalan aseman, Vatialantien, Holvastintien ja TAYS:n kautta.

## Rata

Suunnittelualueen läpi kulkee rata Jyväskylän kautta Itä- ja Pohjois-Suomeen. Alueella ei ole seisakkeita nykyisin.

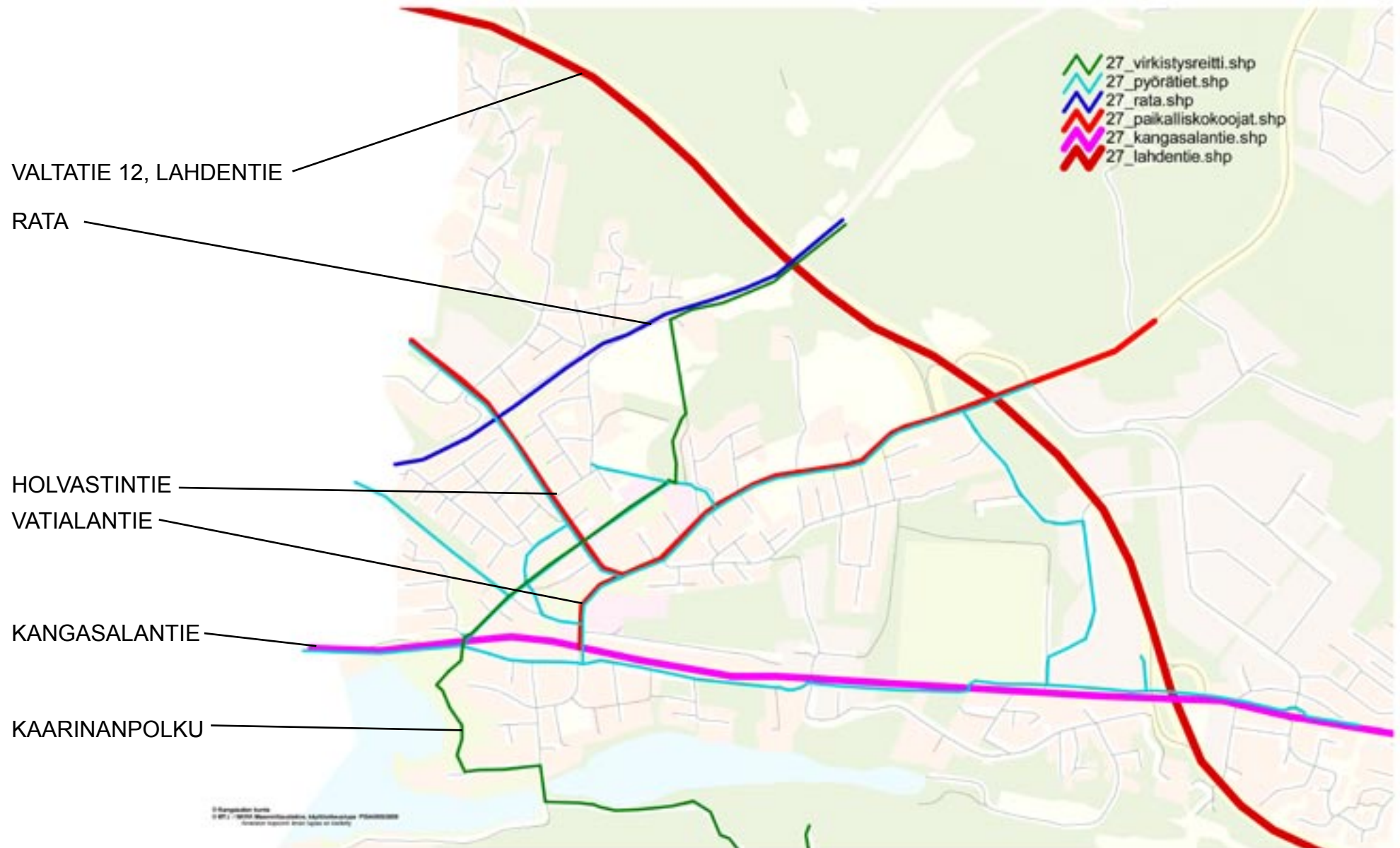
## Jalankulku ja pyöräily

Suunnittelualueella on jonkin verran jalankulku- ja pyöräteitä lähinnä pääteiden varsilla. Radan ja Valtatie 12:n ali on yhteyksiä, mutta yksinomaan kevyen liikenteen ja virkistykseen tarpeita palvelevia kanavia ei juuri ole. Alueen sisäisen kevyen liikenteen järjestäminen on monin paikoin pihakatuvarassa eikä kevytväylien järjestämisessä ole ollut verkostollista ajattelua: suunnittelualueen eri osat ovat paikoin heikosti toisiinsa kytkeytyneitä.

## Virkistys

Suunnittelualueen läpi kulkee pohjois-eteläsuunnassa seudullisesti merkittävä virkistysreitti. Asuinalueiden kytkeytyminen virkistysreitteihin on paikoitellen puutteellinen, erityisesti suurimpien liikenneväylien läheisyydessä.

VATIALAN OSAYLEISKAAVA



## VATIALAN OSAYLEISKAAVA

Yhdyskuntatekninen huolto  
Oheisessa kuvassa mustalla maakaasuverkosto ja punaisella kaukolämpö-  
verkosto. (kuva: Kangasalan lämpö, 22.6.2010)



## VATIALAN OSAYLEISKAAVA

*Sähkölinjat, vesijohtoverkosto*

*Kuvassa on esitetty alueen sähkölinjat turkoo-silla sekä vesijohto- ja viemärijohdot vihreällä, punaisella ja sinisellä. Alueen asemakaavoite-tut osat ovat pääosin vesijohto- ja viemäriver-koston piirissä.*

*Suunnittelualueelle laaditaan osayleiskaava-työn yhteydessä hulevesiselvitys, jossa tarkas-tellaan myös alueen vesi- ja viemäriverkoston riittävyttä nykytilanteessa ja aluetta täyden-nettäessä.*



## VATIALAN OSAYLEISKAAVA

## LUONNONVEDET JA YMPÄRISTÖN HÄIRIÖTEKIJÄT

*Luonnonvesien vedenlaatu*

Kaukajärven ja Pitkäjärven vesien tila on hyvä. Seuraavassa on lainaus Kokemäenjoen vesistön vesiensuojeluyhdistyksen ylläpitämiltä internet-sivuilta, jossa käsitellään Kangasalan kunnan järvivesien laatua. (22.6.2010)

*Kaukajärvi sijaitsee Kangasalan kunnan ja Tampereen kaupungin rajalla. Kaukajärvi laskee pienen Hautalammin kautta lidesjärveen ja edelleen Pyhäjärveen. Valuma-alue on järven kokoon nähden pieni ja veden vaihtuvuus on siksi erittäin hidasta. Pitkajärvi sijaitsee Kaukajärven jatkeena ja laskee vetensä Kaukajärven itäosaan. Järven etelä- ja lounaispuolella sijaitsevat Tampereen kaupungin Kaukajärven ja Annalan kaupunginosat ja pohjoispuolella Vehmaisten kaupunginosa. Kaukajärven ympäristö on siten voimakkaasti luonnontilasta muuttunut. Kaukajärven rannat ovat jyrkkiä, eikä laajoja ilmaversoisten kasvien vyöhykkeitä ole siksi muodostunut.*

*Kaukajärven vesi on peruslaadultaan kirkasta, väritöntä ja vähähumuksista. Veden hitaasta vaihtuvuudesta johtuen vedenlaatukin vaihtelee vuodenajoittain ja eri vuosien kesken vain vähän. Järven valuma-alueelta kohdistuva kuormitus jää tulosten perusteella vähäiseksi. Kaukajärven pintaveden väriluku vaihtelee 5-15 mg Pt/l ja vesi on ollut poikkeuksetta erittäin kirkasta. Humusleima on ollut säännöllisesti kemiallisen hapenkulutuksen perusteella heikko. Happamuustaso on normaali. Veden pH on talvisinkin lievästi emäksisen puolella ja kesäisin veden pH kohoaa lähelle 8,0. Puskurikyky happamoitumista vastaan on erinomaisen hyvä.*

*Ravinnetaso on vaihdellut fosforipitoisuuden perusteella karujen tai lievästi rehevien vesien luokassa. Typpipitoisuus vastaa luonnontasoa. Valuma-alueelta ei näyttäisi siten kohdistuvan järveen erityisen voimakasta kuormitusta. Järven pitkästä viipymästä johtuen Kaukajärvi kestää vain heikosti siihen kohdistuvaa kuormitusta ja siksi kuormitus tulisikin pyrkiä minimoimaan. Suhteellisen pienikin kuormitus voi heikentää järven kuntoa merkittävästi ja aiheuttaa mm. leväkukintoja.*

*Karusta luonteesta johtuen Kaukajärvessä ei ole todettu voimakkaita happitalouden häiriöitä. Happitilanne on vaihdellut tyydyttävästä erinomaiseen. Vesimassa kerrostuu kesäisin voimakkaasti lämpötilan mukaan, sillä tuulet eivät pääse sekoittamaan vesimassaa järven suojaisesta sijainnista johtuen. Loppukesällä alusvedessä on todettu selvää happivajausta. happikatoa ei ole kuitenkaan todettu syvimmässäkään vesikerroksessa. Myös talvisin hapen kuluminen on alusvedessä selvää. Talvella 1994 happi oli kulunut pohjan läheisestä vesikerroksesta lähes loppuun. Kokonaisuutena happitilanne oli tuolloinkin tyydyttävällä tasolla, sillä jo 15 metrin syvyydestä ylöspäin happipitoisuus oli erinomaisella tasolla.*

*Kokonaisuutena Kaukajärvi soveltuu virkistyskäyttöön vedenlaadun perusteella hyvin. Vesi on kirkasta, väritöntä ja vähähumuksista ja vedenlaatu onkin hyvin lähellä erinomaista laatuluokkaa. Luokitusta heikentää kuitenkin lievästi luonnontasosta kohonnut ravinnetaso sekä kerrosteisuuskausien lopulla todetut lievät happitalouden häiriöt alusvedessä.*

*Melu*

Alueella on viime vuosina tehty melumittauksia Lahdentien ja Kangasalan tien ympäristöissä. Teiden lähiympäristöissä voivat melun ohjeavot ylittyä ajoittain. Lentolan teollisuusalueen ja Karting-radan meluhaitat saattavat ulottua Vatialan osayleiskaava-alueelle. Leipomon toiminta aiheuttaa jonkin verran meluhaittaa.

*Saastuneet maat*

Suunnittelualueella on tehty havaintoja saastuneista maista lähinnä teollisen toiminnan ympäristöissä. Maaperään on saattanut päästä terveydelle haitallisia aineita, mutta havaittuja saastumiskohtia on pyritty puhdistamaan. Maaperää saatetaan joutua puhdistamaan, jos niitä muutetaan muuhun esim. asuinkäyttöön. Tällä hetkellä ei saastuneita, puhdistamattomia alueita ole tiedossa kuin Ilkon ampumaradan alue, jonka puhdistaminen kuuluu kunnalle. Myös Lentolan polttoaineen jakeluaseman maaperän mahdollinen pilaantuneisuus tulee ottaa huomioon.

*Pöly*

Veturitietä ympäröiviltä asuinalueilta on tullut palautetta teollisuusalueelta tulevasta pölystä.

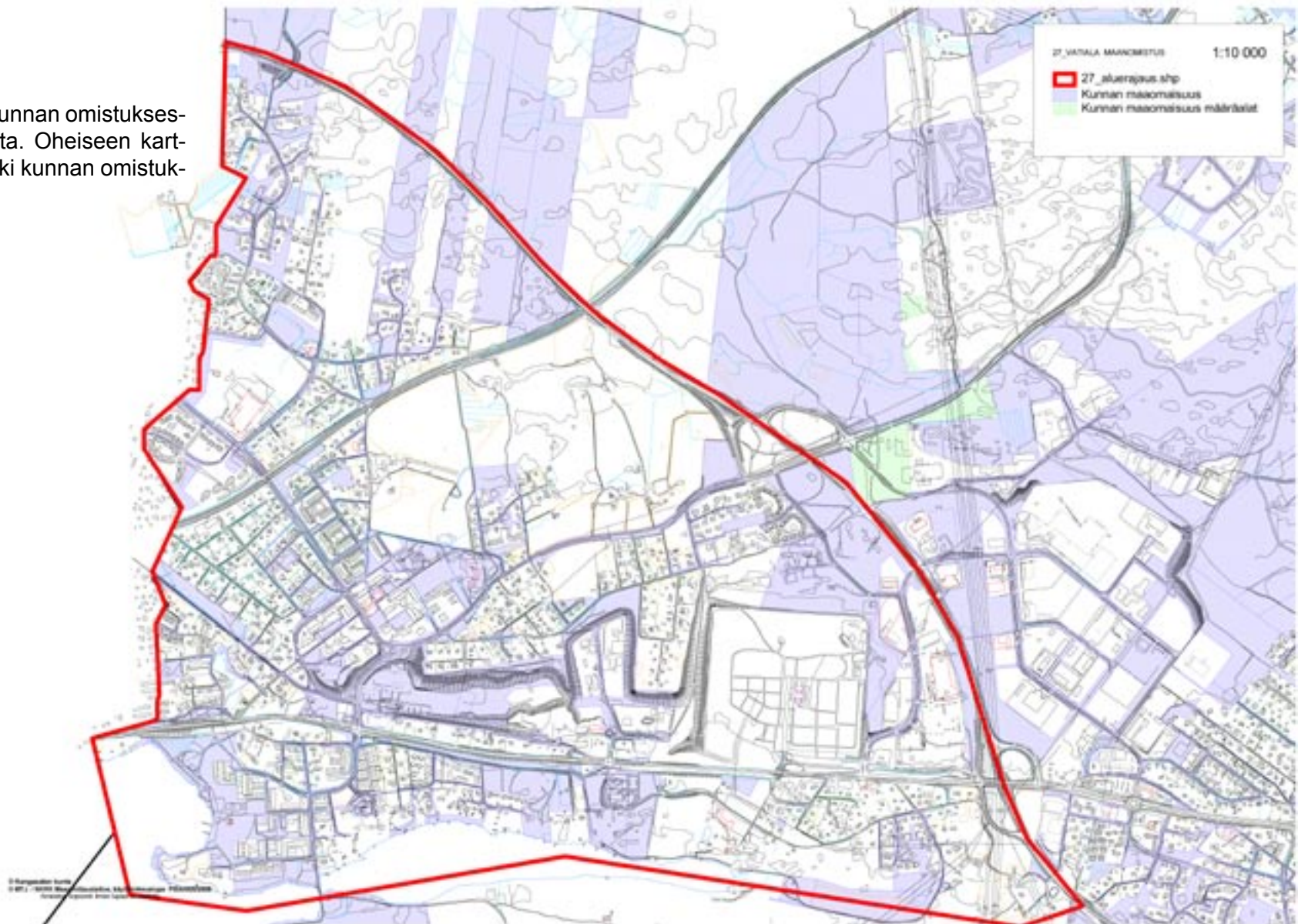
*Arseeni, radon*

Maaperäselvitysten mukaan alueen porakaivoissa ja moreenialueiden rengaskaivoissa on merkittävä rauta- ja mangaaniriski. Alueella on käytössä vain muutama talousvesikaivo. Koko alueella tulee kunnan ympäristöterveysvalvonnan mukaan noudattaa radonturvallista rakennustapaa.

## VATIALAN OSAYLEISKAAVA

## MAANOMISTUS

Suunnittelualueella on sekä kunnan omistuksessa olevia, että yksityisiä maita. Oheiseen karttaan on violetilla merkitty kaikki kunnan omistuksessa olevat maat.



## VATIALAN OSAYLEISKAAVA

## ASUKKAIDEN NÄKÖKULMA

*Karttakysely keväällä 2010*

## Taustaa

Kangasalan kunnan Vatialan alueelle laatima, netissä toimiva asukaskysely oli asukkaiden käytössä 1.2.-3.3.2010 välisen ajan. Sivusta tiedotettiin Kangasalan sanomissa sekä kaavahankkeen yhteydessä kunnan nettisivuilla. Kysely houkutti 351 kävijää, jotka kävivät sivuilla 776 kertaa.

Kommentin jättäjistä lähes 90% asui alueella. Valtaosa vastanneista oli miehiä. Alle 15- ja yli 75-vuotiaita vastanneissa ei ollut ollenkaan.

## Vastauksista

Netissä oli nähtävillä Vatialan osyleiskaava-alueen kartta, johon sai jättää kommentoidun ajatuksen seuraavien otsikoiden alla: kehitysidea, kiva paikka, kiva reitti, täydennysrakentamisen paikka ja ikävä paikka. Muiden tekemiä huomioita oli mahdollista kommentoida.

*Ohessa tilastotietoa asukaskyselyyn vastanneista.  
Tilaston täyttäminen oli vapaaehtoista.*

## Vastaajan asuinpaikka

Vastausvaihtoehto	Kpl	%
Vatialan osayleiskaava-alue	49	89,09
Kangasalan kunnan muut osat	3	5,45
Tampere	3	5,45
Yhteensä	55	100

## Sukupuoli

Vastausvaihtoehto	Kpl	%
Nainen	14	25,45
Mies	41	74,55
Yhteensä	55	100

## Ikä

Vastausvaihtoehto	Kpl	%
0-6	0	0
7-15	0	0
16-64	51	96,23
65-74	2	3,77
75-84	0	0
85	0	0
Yhteensä	53	100

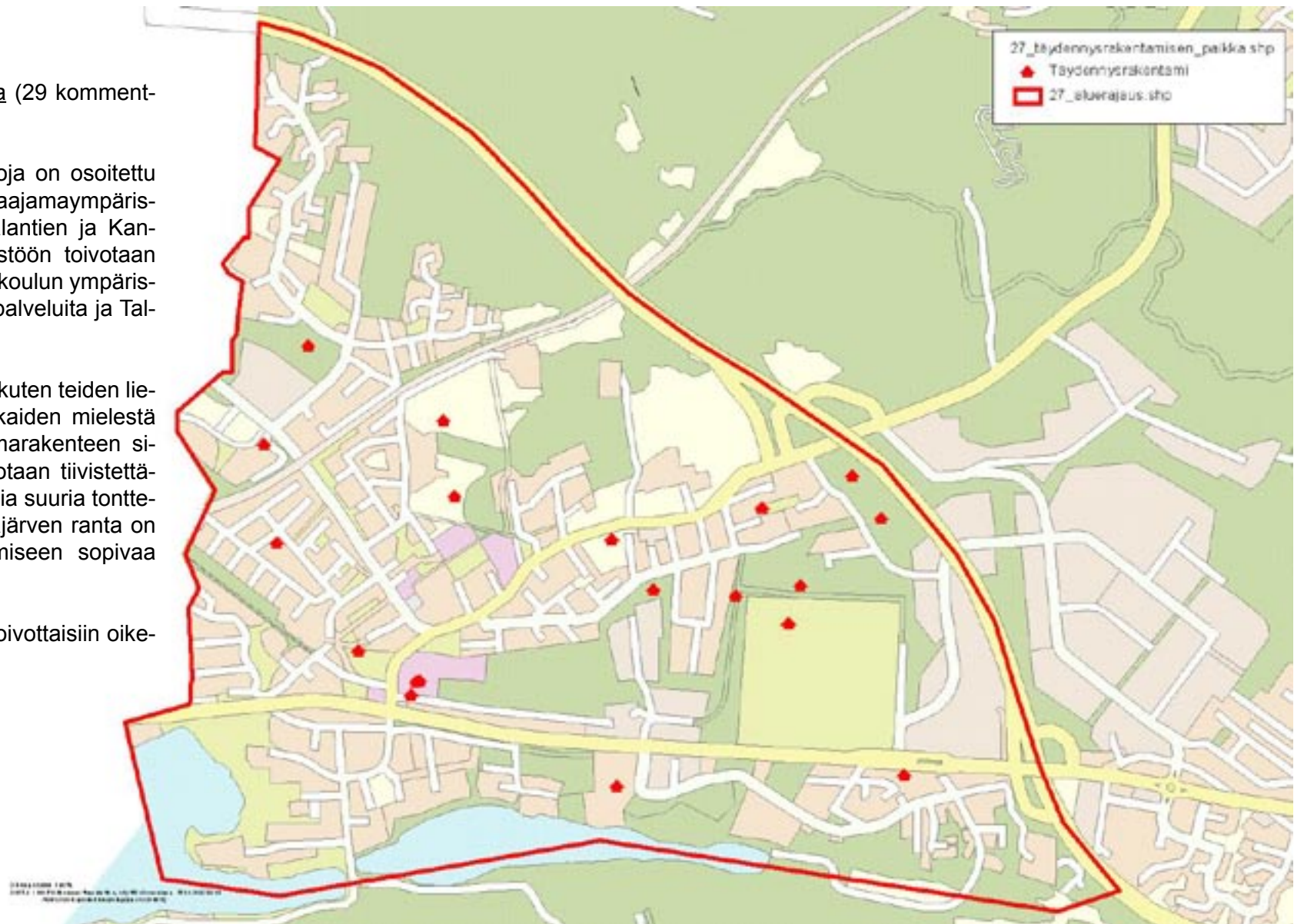
## VATIALAN OSAYLEISKAAVA

Täydennysrakentamisen paikka (29 kommenttia)

Täydennysrakentamisen paikkoja on osoitettu sekä vajaasti rakennettuihin taajamaympäristöihin että viljelyalueelle. Vatialantien ja Kangasalantien risteuksen ympäristöön toivotaan lisää rakentamista: Pitkäjärven koulun ympäristöön lisää ja monipuolisempia palveluita ja Tallinmäkeen asumista.

Rakentamattomia ympäristöjä, kuten teiden lievealueita ja peltoja voisi asukkaiden mielestä tiivistää. Lisäksi joitakin taajamarakenteen sisällä olevia tyhjiä tontteja toivotaan tiivistettävän. Myös pientaloalueella olevia suuria tontteja toivotaan tiivistettävän. Pitkäjärven ranta on asukkaiden mielestä rakentamiseen sopivaa ympäristöä.

Latoniityn päiväkodin paikalle toivottaisiin oikeaa päiväkotia parakin sijasta.



## VATIALAN OSAYLEISKAAVA

Kiva paikka (41 kommenttia)

Alueen suuret puisto- ja metsäalueet sekä järvet ovat asukkaiden mielestä arvokkaita: Liutun uimaranta, Pitkäjärven rannat sekä radan pohjoispuolella oleva metsä, jonka kautta on yhteys seudullisille virkistysalueille. Myös alueella olevat pienemmät virkistysalueet ja –reitit, kuten pistoraide, saavat asukkailta kiitosta.

Tehokaasun rakennus toivotaan säilytettäväksi ja rakennuksen ympäristöä kehitettäväksi palvelutoimintojen alueena. Tervaksen kartano ja Vatialantien pohjoispuolella olevat peltomaisemat ovat asukkaiden mielestä säilyttämisen arvoisia. Näiden ympärille kannattaisi asukkaiden mielestä jättää tilaa kauniin maiseman tähden.

Asukkaat keuhvat myös hyvin onnistuneita, liikenneturvallisuutta lisääviä järjestelyjä Holvastintiellä.



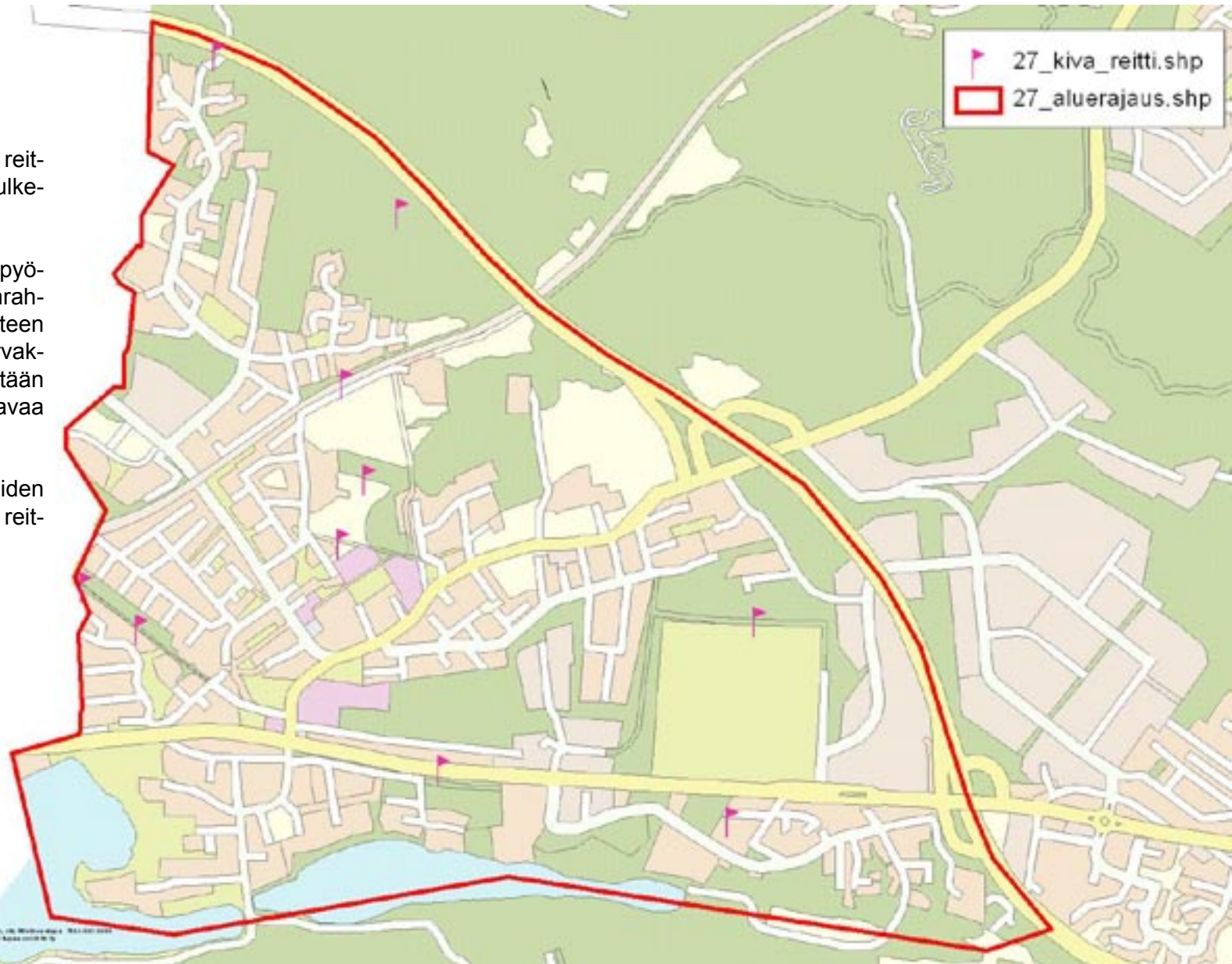
## VATIALAN OSAYLEISKAAVA

Kiva reitti (14 kommenttia)

Pistoraidetta pidetään mukavana reitinä. Myös hautausmaan ympäri kulkevaa reittiä kiitellään.

Alueen pohjoisosassa on maastopyöräilijöiden suosimia reittejä Lamminrahkaan. Myös pääosin kevyen liikenteen käytössä olevaa radanalitusta Tervaksen kartanon pohjoispuolella pidetään miellyttävänä. Vatialan koululle johtavaa vanhaa soratietä kehutaan myös.

Vanha Kangasalantie on asukkaiden mielestä mukava kevyen liikenteen reitti.



## VATIALAN OSAYLEISKAAVA

Kehitysidea (80 kommenttia)

Kehitysideoita esitetään sekä vaarallisiksi koettujen paikkojen, kuten tiealueiden turvallisuuden parantamiseen että jo valmiiksi mukavien paikkojen, kuten Liutun uimarannan parantamiseen entisestään.

*Rakennetun ympäristön kehittäminen*

Alueella on vanhaa, asemakaava-alueen ulkopuolella olevaa maatalousmiljöötä, jonka pelto- ja pihateitä taajaman asukkaat käyttävät virkistysyhteyksinään. Aluetta toivotaan kehitettävän siten, että virkistystoiminnoille löytyy tilaa pihateiden ulkopuolelta.

Vatialantien ja Kangasalantien risteykseen toivotaan lisää palveluita, muun muassa kirjasto Tehokaasun kiinteistöön sekä posti ja apteekki.

Taajama-alueen kevyen liikenteen yhteyksiä toivotaan parannettavan: muun muassa Puutteenmäentieltä toivotaan yhteyttä Vällintielle ja sitä kautta Lentolan yritys- ja palvelualueelle. Samoin Heikkiläntien länsiosaan toivotaan kevyen liikenteen väylää, koska reitti on koululaisten ja Vehmaisten suunnasta tulevien uimareiden käytössä. Puutteenmäentien ja Valoputkentien yhdistävään rotkoon toivotaan valaistusta.

*Positiiviseksi koettujen paikkojen ja seikkojen säilyttäminen ja kehittäminen*

Vatialan koulun pohjoispuolella oleva metsä toivotaan säilytettävän, koska se on alakoululaisten ja päiväkotilaisten ahkerassa käytössä. Lisäksi Kaarinanpolku kulkee metsän laidassa.

Pitkäjärven ympäri toivotaan kevyen liikenteen reittiä tai patikointiyhteyttä.

Pientaloalueiden keskellä oleville, rakentamattomille alueille toivotaan käyttöä, kuten täydennysrakentamista tai vaikka leikkipuistoja.

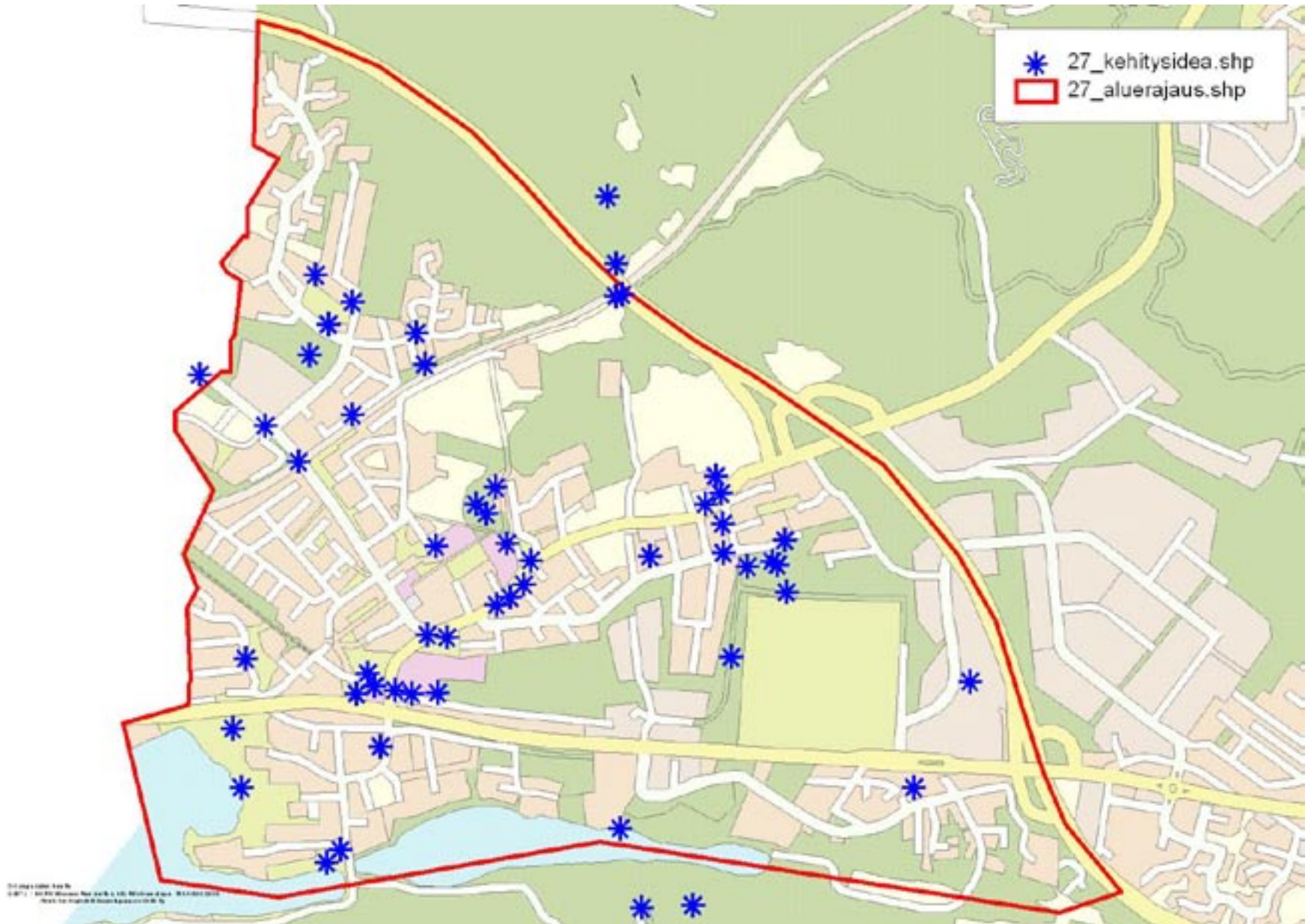
Kirjaston toivotaan säilyvän alueella, mutta se voisi laajentaa Tehokaasun kiinteistön tiloihin. Nykyisiin kirjaston tiloihin voitaisiin laajentaa päiväkotia.

*Haittojen pienentäminen*

Lahdentien meluhaittojen pienentämiseksi toivotaan meluvalleja ainakin avoimille alueille, joilla melu kantautuu kauas.

Vatialantien ylinopeuksia toivotaan pienennettävän: kevyen liikenteen yhteyksiä tiealueella on parannettava ja samalla ehdotetaan korotuksia tielle, koska tällä hetkellä nopeusrajoituksia ei noudateta.

VATIALAN OSAYLEISKAAVA



## VATIALAN OSAYLEISKAAVA

Ikävä paikka 68 kommenttia)

### Tiealueet

Kangasalan tien alitukset koetaan epäsiisteinä ja epämiellyttävinä, jopa pelottavina.

Vatialantien ja Holvastintien liikennettä toivotaan rauhoitettavan hidasteilla ja kevyen liikenteen paremmalla suunnittelulla.

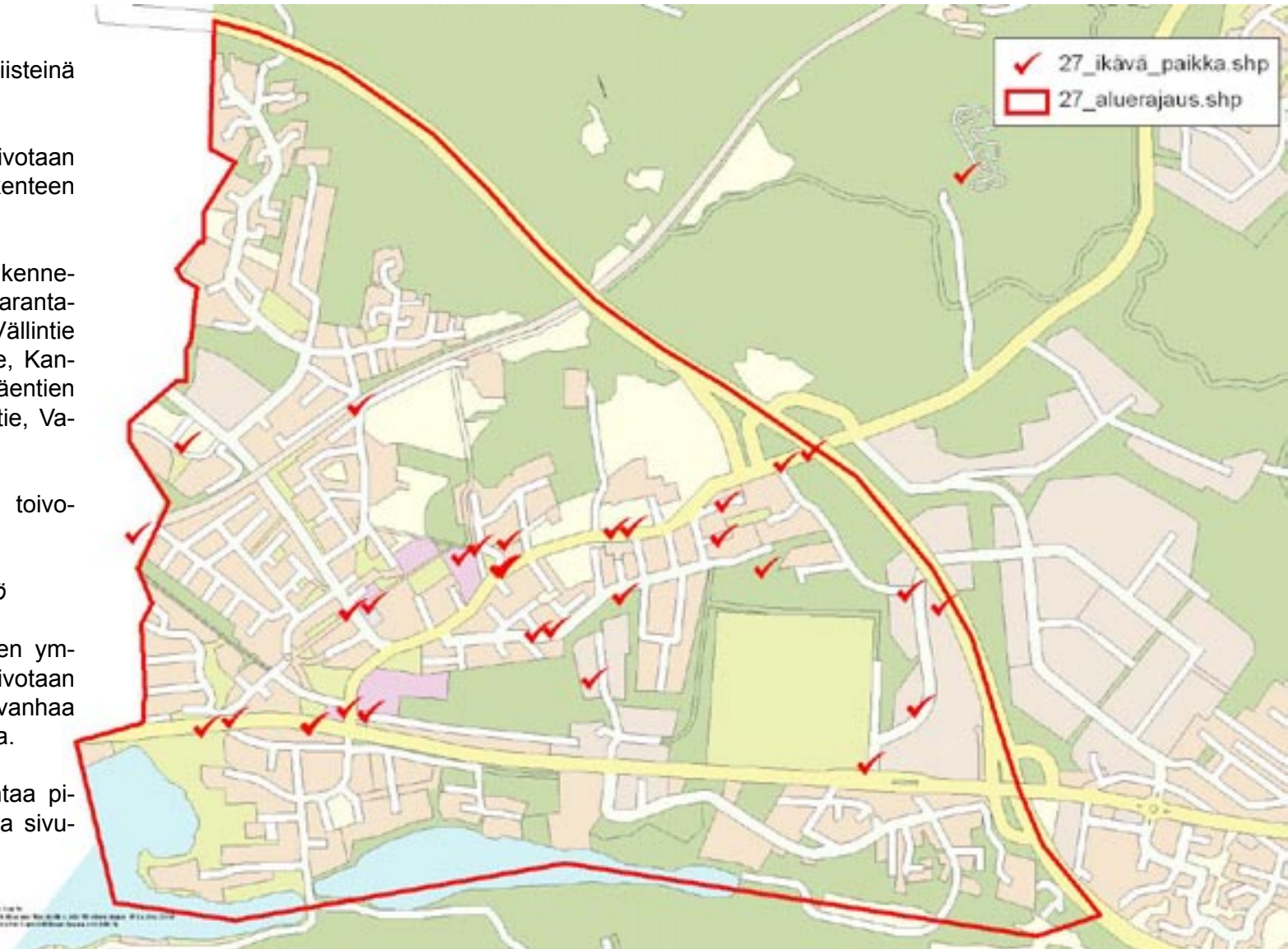
Seuraavien risteysten kohentaminen, liikennealueiden kehittäminen ja turvallisuuden parantaminen on asukkaiden mielestä tärkeää: Vällintie - Vatialantie, Kangasalan tie - Vatialantie, Kangasalan tie - Mäkirinteentie, Puutteenmäentien kaikki risteykset, Lahdentien - Vatialantie, Vatialan koulun tiealueet

Lentolan liikealueen liikennejärjestelyjä toivotaan kehitettävän.

### Vajaakäytöllä oleva rakennettu ympäristö

Vatialantien ja Kangasalan tien risteuksen ympäristössä olevaa rakennuskantaa toivotaan kehitettävän joko uutta rakentamalla tai vanhaa korjaamalla, ehostamalla ja laajentamalla.

Teollisuuskäytössä olevaa rakennuskantaa pidetään rumana ja toiminnan aiheuttamia sivuvaikutuksia haitallisina.



## VATIALAN OSAYLEISKAAVA

*Kangasalan kehityskuvaan liittyvä kysely 2007*

Kangasalan kunnan kaavoituksen laatimassa kehityskuvaan liittyvässä kyselyssä internetissä v. 2007 Vatialan asukkaista suuri osa mainitsi oman asuinalueensa vahvuudeksi hyvät kulkuyhteydet, lyhyt matka Tampereelle ja palvelujen läheisyys. Alueen rauhallisuus oli monessa vastauksessa mainittu sekä luonnon ja luontopolkujen läheisyys.

*Vatialan alueen asukaskysely 2004*

Kangasalan kunnan tekninen ja ympäristöpalvelukeskus toteuttivat Vatialan asukkaille kyselyn vuonna 2004. Satunnaisotannalla 213 henkilölle lähetetyn kyselyn palautti 43 % eli 93 kaavaketta. Kaavakkeissa kysyttiin ympäristön kehittymisestä, teknisen ja ympäristöpalvelukeskuksen toiminnan onnistumisesta ja vapaata palautetta. Vastaajien ikä oli suurimmalla osalla yli 56 vuotta.

Liikenteestä saatiin seuraavia tuloksia: Liikenneympäristön turvallisuus on jonkin verran huonontunut, läpikulkuliikenteen määrä on lisääntynyt, jalankulun ja pyöräilyn sujuvuus pysynyt ennallaan tai hieman parantunut. Pitkäjärven koulun oppilaiden kulkureitit, erityisesti Nattarista, olisi syytä miettiä uudelleen. Vatialan ala-asteen kohdalle pitäisi saada hidastuskoroke, jatkuvasti hirveitä ylinopeuksia.

Turvallisuuden tunne on hieman huonontunut. Täydennysrakentaminen sopii aika hyvin ympäristöön. Vanhusten palvelurakentamista tulisi tehdä Vatialaan keskeiselle alueelle. Vanhuksille tarvittaisiin kokoontumispaikka.

Ulkoilureittien laatu on pysynyt ennallaan tai hieman parantunut. Lisää liikunta/ulkoilureittejä ja –lenkkejä. Lähimetsiköiden määrä on pysynyt ennallaan tai hieman vähentyneet. Liutun uimarantaan toivotaan saunaton talviuintipaikka, pieniä uimakoppeja ja makkaranpaistopaikka. Nuorisotilojen ja kirjaston ympäristö halutaan viihtyisämmäksi. Urheilukenttää tulisi kehittää ja sen urheilumahdollisuuksia lisätä. Kulkureittien varrelle toivotaan penkkejä huilaamiseen.

## VATIALAN OSAYLEISKAAVA

## AIKATAULUKKO

Vuosi	kk	Työn osa Kokous tai neuvottelu	Työn vaihe Kokouksissa yms. pvm.	Tekijä
2010	01	OAS	12.1.	Kaavoituslautakunta Kunnanhallitus
	01	viranomaisneuvottelu	19.2.	Pirkanmaan ELY, Pirkanmaan maakuntamuseo, Pirkanmaan liitto, Liikennevirasto
	02	OAS nähtävillä	1.2.-2.3.2010	
	02	yleisötilaisuus (Pitkäjärven koulu)	11.2.	Kangasalan kunta
	02-07	luontoselvitykset rakennetun ympäristön selvitys, hulevesiselvitys	kesä 2010	
	05	<b>Raportti 1:</b> Tavoitteet -kehityskuvavaihtoehdot	toukokuu 2010	Kaavoituslautakunta Kunnanhallitus
	09	<b>Raportti 2:</b> Perusselvitykset ja erilliselvitykset	kesä 2010	Kangasalan kunta, konsultit
	10	<b>Raportti 3:</b> Osayleiskaava- luonnosvaihtoehdot	syksy 2010	Kaavoituslautakunta Kunnanhallitus
2011	01-02	<b>Raportti 4:</b> Palauteraportti	kevät 2011	Kaavoituslautakunta Kunnanhallitus
	03-06	<b>Raportti 5:</b> Osayleiskaavaehdotus	syksy 2011	Kaavoituslautakunta Kunnanhallitus
	08-12	<b>Raportti 6:</b> Palauteraportti	talvi 2011-12	Kaavoituslautakunta Kunnanhallitus
2011	01-03	<b>Raportti 7:</b> Osayleiskaavaehdotuksen selostus	kevät 2012	Kaavoituslautakunta Kunnanhallitus

## VATIALAN OSAYLEISKAAVA

## LÄHTEET

## Sähköpostit, haastattelut:

Aalto-Ropo, Anni; varhaiskasvatuksen johtaja ja Pitkänen, Tuija; päivähoiton aluejohtaja, läntinen alue; 21.12.2009

Koskinen, Asko; vapaa-aikakoordinaattori, 7.-8.12. 2009

Piekkala, Kirsi-Marja; rehtori, Kangasala-Opisto, 10.12.2009

Peltonen, Anitta; kotihoidon ohjaaja, Sosiaali- ja terveyskeskus, 8.12.2009

Riitamaa, Tarja; ympäristötarkastaja, Tekninen keskus, 28.7.2010

Lausunto Ympäristöterveysvalvonta 13.8.2010

## Internet:

Kangasalan järvien vesien tila. [http://www.kvvy.fi/cgi-bin/tietosivu\\_kangasala.pl?sivu=kartta\\_c1.html](http://www.kvvy.fi/cgi-bin/tietosivu_kangasala.pl?sivu=kartta_c1.html), 22.6.2010

## Kuvat:

*kaukolämpö- ja maakaasuverkko*: <http://www.kangasalanlampo.fi/kartat.php>, 22.6.2010

Kangasalan kunta ellei kuvan yhteydessä toisin mainita

Tämän osayleiskaavan lähtöaineistoraportin yhteydessä julkaistaan erillisinä selvityksinä laaditut raportit alla luetelluista aiheista (suluissa tekijä ja vuosi):

*Maisema (Tampereen kaupungin infra, Kaarina Kivimäki, 2010)*

*Liikenneverkko (A-Insinöörit Suunnittelu Oy, 2010)*

*Arkeologia (Mikroliitti Oy, 2010)*

*Rakennettu ympäristö (Selvitystyö Ahola Ky, 2010)*

*Hulevedet (FCG Planeko Oy, 2010)*

*Luonto (FCG Planeko Oy, 2010)*