



Kangasalan yhteistoiminta-alueen  
kehitysvammaisten asumispalveluiden sekä  
työ- ja päivätoiminnan tarveselvitys

## SISÄLLYSLUETTELO

JOHDANTO .....	2
1. KEHITYSVAMMAISTEN ASUMISEN NYKYTILANNE YHTEISTOIMINTA-ALUEELLA .....	3
2. ASUMISPALVELUIDEN SEKÄ TYÖ- JA PÄIVÄTOIMINNAN TARVEKARTOITUS.....	4
2.1. TARVESELVITYKSEN TOTEUTUS JA KÄSITTEISTÖ .....	4
2.2. ASUMISTARVE KOKO YHTEISTOIMINTA-ALUEELLA SEKÄ ALUEITTAIN (sisältäen Ylisen laitoshoidon purkamistavoitteet) .....	5
2.3. YHTEENVETO ASUMISPALVELUTARPEESTA YHTEISTOIMINTA-ALUEELLA.....	6
2.3.1. KANGASALA-KUHMALAHTI-PÄLKÄNE – ALUE .....	7
2.3.2. ORIVESI- JUUPAJOKI – ALUE .....	7
2.3.3. TILAPÄISHOITO JA LYHYTAIKAINEN LAITUSHOITO .....	8
3. LAATUSUOSITUKSET ASUNTOJEN RAKENTAMISELLE.....	9
4. TYÖ- JA PÄIVÄTOIMINNAN NYKYTILA JA TULEVAISUUDEN TARVE .....	10
5. NYKYISET TILAT, PALVELUT JA HENKILÖSTÖ.....	11
5.1. OSTOPALVELUT .....	12
6. ASUMISPALVELUIDEN TARVE JA HENKILÖSTÖMITOITUS.....	13
7. KÄYTTÖKUSTANNUKSET JA RAKENTAMISEN RAHOITUS.....	15
8. TOIMENPIDE-EHDOTUKSET .....	16
LÄHTEITÄ.....	17
LIITE 1: Kehitysvammaisten asumisen käsitteistö, Kehitysvammaliitto 1984 .....	17
LIITE 2: Asumistarve: Kangasala, Kangasala-Kuhmalahti-Pälkäne –alue, Orivesi-Juupajoki -alue.....	18
LIITE 3: Työ- ja päivätoiminnan tarve: Kangasala, Kangasala-Kuhmalahti-Pälkäne –alue, Orivesi-Juupajoki - alue .....	21

## JOHDANTO

Valtioneuvosto on 21.1.2010 tehnyt periaatepäätöksen ohjelmasta kehitysvammaisten asumisen ja siihen liittyvien palveluiden järjestämisestä vuosina 2010 -2015. Ohjelman tavoitteena on

- vähentää laitospaikkoja nopeasti, suunnitelmallisesti ja hallitusti sekä mahdollistaa muuttaminen lapsuudenkodeista tuottamalla kehitysvammaisten tarpeita ja toiveita vastaavia asumisratkaisuja ja tarjoamalla yksilöllisiä palveluja ja tukea
- tuottaa pitkäaikaisesta laitoshoidosta muuttaville kehitysvammaisille noin 1500 ja lapsuudenkodista muuttaville noin 2100 asuntoa, joista vuosittain noin 600 asuntoa

Kangasalan kunnan vuoden 2010 talousarviotavoitteiden mukaisesti yhteistoiminta-alueen kehitysvammaisten asumispalveluiden tarveselvitys ja kehittämissuunnitelma laaditaan vuoden 2010 aikana siten, että esitykset ovat käytössä vuoden 2011 talousarviota laadittaessa. Sosiaali- ja terveystoiminta-alueen johtaja Raija Harju nimesi työryhmän selvittämään asumispalveluita. Työryhmään kuului sosiaalijohtaja Sinikka Särkkä pj, sihteerinä ja projektityöntekijöinä kehitysvammahuollon aluejohtaja Tea Kärnä ja sosiaalityöntekijä Ritva Ahteneva, Pälkäneeltä sosiaalityönjohtaja Jarmo Tapola, Kuhmalahdelta perusturvajohtaja Päivi Seppi, Orivedeltä sosiaali- ja terveystoiminta-alueen johtaja Kari Rannanautio ja Juupajoelta vs. perusturvajohtaja Paula Sirén.

Yhteistoiminta-alueella on asumispalveluiden tarvetta selvitetty aiemminkin. Pirkanmaan sosiaalipalvelujen kuntayhtymä on tehnyt Oriveden seudun asumispalveluselityksen 2004. Vuoden 2008 aikana kuntayhtymän kehitysvammaisten kuntoutusneuvolan sosiaalityöntekijä keräsi yhteenvedon yhteistoiminta-alueen kuntien kehitysvammaisten asumispalvelujen tarpeesta. Molempien selvitysten perusteella alueella on sekä heti että tulevaisuudessa kasvava erilaisten asumispalveluiden tarve. Vuoden 2004 selvityksen mukaan Oriveden seudulla (Orivesi, Juupajoki, Längelmäki) asumispaikan tai asumismuodon muutostarve oli 33 henkilöllä. Vuoden 2008 selvityksessä koko yhteistoiminta-alueella muutostarve oli noin 80 henkilöllä.

Yhteistoiminta-alueen väestön kasvu ja ikäjakauma heijastuvat myös asumistarpeeseen. Alueen asukasmäärä kasvaa ja kehitysvammaisten määrä kasvaa samassa suhteessa. Kehitysvammaisten elinikä lähestyy vähitellen muun väestön elinikää ja ikääntyvien kehitysvammaisten määrä lisääntyy. Useat kehitysvammaiset alueella asuvat myös ikääntyvien vanhempiensa hoidossa. Asumistarpeeseen vaikuttaa myös se, että nykyisen nuoret kehitysvammaiset aikuiset muuttavat lapsuudenkodistaan itsenäiseen asumiseen kuten muutkin nuoret.

Asumispalveluiden tarpeen myötä myös sopivien työ- ja päivätoimintapalveluiden tarve kasvaa. Tällä hetkellä nykyiset Kangasalan kunnan työ- ja päivätoimintakeskukset ovat täynnä ja uusille asiakkaille ei pystytä tarjoamaan riittävästi palveluja.

# 1. KEHITYSVAMMAISTEN ASUMISEN NYKYTILANNE YHTEISTOIMINTA-ALUEELLA

Kehitysvammaisia henkilöitä yhteistoiminta-alueella helmikuussa 2010 oli yhteensä 238. Kunnittain he jakautuivat seuraavasti: Kangasala 129, Pälkäne 43, Kuhmalahti 7, Juupajoki 15 ja Orivesi 44.

Pitkäaikaisessa laitoshoidossa Pirkanmaan sairaanhoitopiirin Ylisen kuntoutuskeskuksessa oli yhteensä 24 kehitysvammaista. (Kangasala 16, Orivesi 7, Pälkäne 1).

Kangasalan kunta järjestää asumispalveluina ohjattua ja autettua asumista sekä perhehoitoa. Kaarinankodeilla Kangasalla on yövalvotussa hoitokodissa (autetussa asumisessa) 12 paikkaa, joissa asuu 8 kangasalalaista, 2 pätkäneläistä ja 1 orivesiläinen asukas. Yksi paikka on varattu tilapäishoitoasukkaille. Kaarinankotien ei-yövalvotussa ryhmäkodissa (ohjatussa asumisessa) on 10 paikkaa, joissa asuu 8 kangasalalaista ja 1 pätkäneläinen ja 1 ulkokuntalainen. Oriveden ei-yövalvotussa ryhmäkodissa asuu 6 orivesiläistä, 3 juupajokelaista, 1 kangasalalainen ja yksi ulkokuntalainen (11 paikkaa).

Perhehoidon asiakkaita on yhteensä 11, joista Juupajoelta 3, Orivedeltä 1, Kangasalta 6, ja Pälkäneeltä 1. Perhehoitopaikat sijaitsevat entisen kuntayhtymän alueella ja ovat pääosin aika etäällä yhteistoiminta-alueesta mm. Parkanossa, Kankaanpäässä, Keuruulla.

Omien yksiköiden lisäksi yhteistoiminta-alueen kehitysvammaisia asiakkaita asuu Pirkanmaan sosiaalipalvelun kuntayhtymän sijoittamana kuntayhtymän entisissä, nyttemmin kunnille siirtyneissä hoitokodeissa. Muutamia asiakkaita asuu yksityisten palveluntuottajien tarjoamissa kehitysvammaisten asumispalveluissa. Lisäksi muutamia kehitysvammaisia asuu yksilöllisen harkinnan perusteella mielenterveyskuntoutujien asumispalveluissa.

Muilta kunnilta ostopalveluna: 14 (Kangasala 5, Pälkäne 5, Orivesi 4)

Yksityiset kehitysvammaisten asumispalvelut: 8 (Kangasala 5, Orivesi 2, Pälkäne 1)

Mielenterveyskuntoutujien asumispalvelut: 9 (Kangasala 5, Pälkäne 4)

Muu asumispalvelu: 2

Yhteistoiminta-alueen ulkopuolella asuville 33 henkilölle ostetaan pääsääntöisesti työ- ja päivätoimintapalvelut sijoituskunnista tai niiden lähikunnista.

## 2. ASUMISPALVELUIDEN SEKÄ TYÖ- JA PÄIVÄTOIMINNAN TARVEKARTOITUS

Asumistarvekartoituksessa sekä samalla työ- ja päivätoiminnan tarvekartoituksessa on huomioitu yhteistoiminta-alueen kuntien helmikuussa 2010 tiedossa olevat kehitysvammaiset 238 henkilöä. Kaikki eivät käytä tällä hetkellä kehitysvammahuollon palveluita. Tarvekartoitukseen mukaan on otettu ennen vuotta 2001 syntyneet eli yli 10-vuotiaat, sillä he ovat kymmenen vuoden sisällä asumispalveluiden hakijoina. Tarvetta arvioitaessa on lähdetty siitä ajatuksesta, että tulevaisuudessa aikuiset kehitysvammaiset eivät asu lapsuudenkodeissa, vaan muuttavat asumaan joko itsenäisesti tai asumispalveluihin.

Tarvetta on arvioitu jo olemassa olevan tiedon kautta. Tietoa on saatu keräämällä kontakteissa kehitysvammaisten ja heidän omaistensa kanssa sekä heidän kanssaan työskenteleviltä. Erillistä kyselyä ei lähdetty tekemään, koska 2000-luvulla on alueelta jo kaksi aiempaa selvitystä samasta asiasta.

### 2.1. TARVESELVITYKSEN TOTEUTUS JA KÄSITTEISTÖ

Kehitysvammaisten asumisesta on vakiinnuttu käyttämään Kehitysvammaliiton 1984 muotoilemia, kehitysvammaisen henkilön asumisessaan tarvitsemaa tukea, apua ja ohjausta kuvaavia käsitteitä autettu, ohjattu ja tuettu asuminen.

Ympäristöministeriön raportissa "Asuntoja kehitysvammaisille ja vaikeavammaisille, 16/2009" on käytetty käsitteitä tehostettu palveluasuminen, tavallinen palveluasuminen ja tuettu asuminen.

Kehitysvammaisten henkilöiden asuminen on tässä selvityksessä jaoteltu seuraaviin luokkiin:

1. *Vaativa autettu asuminen (haastava käytös, erityisen valvonnan tarve, autismi ym.)(VAH)*
2. *Vaativa autettu asuminen (suurempi hoidollinen tarve)(VA)*
3. *Autettu asuminen(AA)*
4. *Ohjattu asuminen(OA)*
5. *Tuettu asuminen sekä asunnon tarve(TA\*)*
6. *Tuettu asuminen, asunto on(TA)*

Asumismuodoissa 1.-3. on valvonnan ja henkilökunnan tarve öisin.

Selvityksessä käytetyistä luokista 1.-3. on yövalvottua tehostettua palveluasumista, kohta 4. on tavallista palveluasumista (ei yö – valvontaa) ja 5.-6. tuettua asumista. Tehostetun palveluasumisen sisältöä on tarkennettu kartoittamalla asiakasryhmän sisällä olevia erilaisia hoidollisia ja ohjauksellisia tarpeita. Tuetussa asumisessa on huomioitu myös asunnon tarve.

Laskelmiin on otettu mukaan Ylisellä pitkäaikaisessa laitoshoidossa olevat (24), ja arvioitu heidän asumistarpeensa. Pitkäaikaisessa laitoshoidossa olevien asumistarve on selvityksessä pääosin arvioitu viiden vuoden sisällä oleviin tarpeisiin ja se lisää vaativan autetun asumisen tarvetta. Pirkanmaan sairaanhoitopiirin suunnitelmissa Ylisen laitoshoidon puretaan kymmenen vuoden sisällä noin puoleen. Valtakunnallinen tavoite on, että laitoshoidossa olevista noin 2600 henkilöstä vuoden 2015 lopulla laitospaikoilla on enintään 500 eli vajaa viidesosa. Yhteistoiminta-alueelle suhteutettuna se tarkoittaisi noin viittä pitkäaikaishoidossa olevaa.

Asumisen tarve on arvioitu aikavälillä: heti, 1-5 vuoden kuluessa, 6-10 vuoden kuluessa, ei tarvetta

## 2.2. ASUMISTARVE KOKO YHTEISTOIMINTA-ALUEELLA SEKÄ ALUEITTAIN (sisältäen Ylisen laitoshoidon purkamistavoitteet)

Koko yhteistoiminta-alueella noin 100 kehitysvammaisen (42 %) asumisessa ei ole muutostarvetta kymmenen vuoden sisällä. Heistä 73 henkilöä on asumispalveluiden piirissä ja 26 henkilöllä on asunto, jossa asumiseen he tulevat tarvitsemaan tukea (tuettu asuminen).

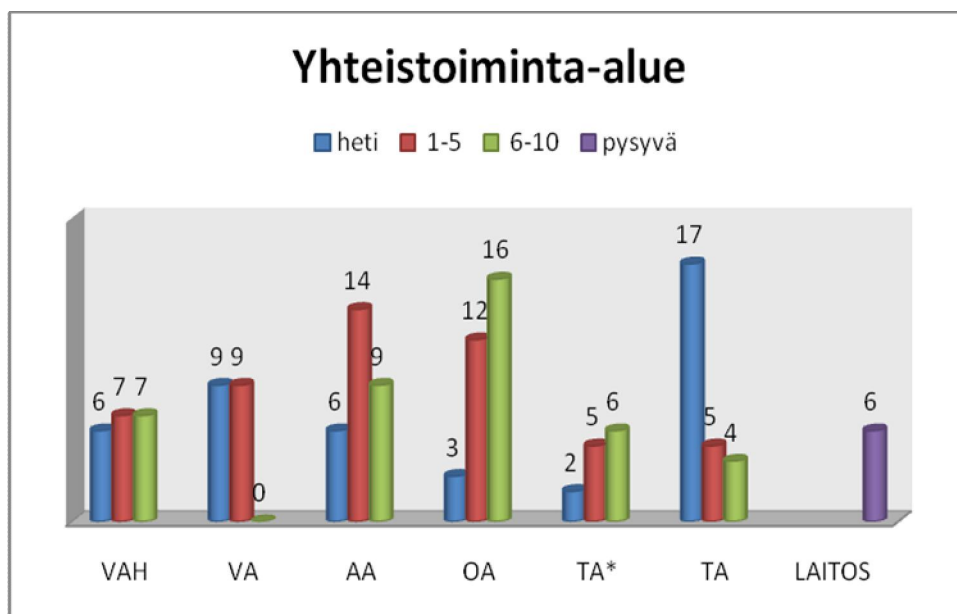
Asumispalvelun tai asunnon tarve on kymmenen vuoden sisällä noin 137 henkilöllä, joista 18 on laitoshoidosta siirtyvää.

Kangasala-Kuhmalahti – Pälkäne -alueella asumispalveluiden tarve on noin 104 henkilöllä. Heistä 75 henkilöä tarvitsee jonkin tasoista autettua tai ohjattua asumispalvelua ja 29 tuettua asumista.

Orivesi-Juupajoki -alueella asumispalveluiden tarve on noin 33 henkilöllä. Heistä 23 henkilöä tarvitsee jonkin tasoista autettua tai ohjattua asumispalvelua ja 10 tuettua asumista.

Kotona vanhempien kanssa asuvia yli 30-vuotiaita kehitysvammaisia on koko yhteistoiminta-alueella 31. Kangasala-Pälkäne-Kuhmalahti – alueella heitä on yhteensä 23 ja Orivesi-Juupajoki – alueella 8 henkilöä. Kotona vanhempien kanssa asuvia 20–29 –vuotiaita on koko yhteistoiminta-alueella 17. Yhteenlaskettuna kotona asuvien yli 20-vuotiaiden kehitysvammaisten määrä koko yhteistoiminta-alueella on 48, joista Kangasala-Kuhmalahti-Pälkäne alueella asuu 37.

Alle 10 – vuotiaita lapsia on tällä hetkellä koko alueella 20, joista Kangasalla 14.



Yhteistoiminta-alueen asumispalvelutarve 2010-2020.

Koko yhteistoiminta-alueella asumistarve jakautuu seuraavasti:

Vaativa autettu asuminen (haastava käytös, erityinen valvonnan tarve, autismi ym.): 20 henkilöllä, joista 6 heti, 7 viiden ja 7 kymmenen vuoden sisällä.

Vaativa autettu asuminen (suurempi hoidollinen tarve): 18 henkilöllä, joista 9 tarve heti, 9 viiden vuoden sisällä.

Autettu asuminen: 29 henkilöllä, joista 6 tarve heti, 14 viiden ja 9 kymmenen vuoden sisällä.

Ohjattu asuminen: 31 henkilöllä, joista 3 tarve heti, 12 viiden ja 16 kymmenen vuoden sisällä.

Tuettu asuminen, johon liittyy asunnon tarve: 13 henkilöllä, joista 2 tarve heti, 5 viiden ja 6 kymmenen vuoden sisällä.

Tuettu asuminen, asunto on: 26 henkilöllä, joista 17 tarve heti, 5 viiden ja 4 kymmenen vuoden sisällä.

Pitkäaikaisen laitoshoidon tarve arvioidaan oleva kuudella henkilöllä, joka on 25 % tämän hetken laitoshoidossa asuvien määrästä.

### *2.3. YHTEENVETO ASUMISPALVELUTARPEESTA YHTEISTOIMINTA-ALUEELLA*

Koko yhteistoiminta-alueella selvityksen perusteella arvioidaan olevan seuraavan kymmenen vuoden sisällä tarve järjestää vajaalle sadalle kehitysvammaiselle henkilölle asumispalvelua ohjatussa, autetussa tai vaativassa autetussa muodossa. Lisäksi tuetun asumisen asuntojen tarve on noin 13 asuntoa, joissa asuville järjestetään tukipalveluja. Tarvetta arvioitaessa on lähdetty siitä, että kaikki aikuiset kehitysvammaiset asuvat jatkossa itsenäisesti tai asumispalveluiden piirissä.

Koko yhteistoiminta-alueella arvioidaan tarvittavan yhteensä noin 67 asumispaikkaa vaativan autetun (haastava), vaativan autetun (hoidollinen) ja autetun asumisen tarpeeseen. Nämä henkilöt voivat asua samassa autetun asumisen yksikössä, mutta vaativan autetun asumisen asukkaiden osuus tulee huomioida henkilöstön määrässä ja tilaratkaisuissa. Asumispalvelun tarve heti on yhteensä 21, viiden vuoden sisällä 30 ja kymmenen vuoden sisällä 16 henkilöllä.

Ohjatun asumisen tarve alueella on noin 31 henkilöllä, joista tarve on 3 heti, 12 viiden ja 16 kymmenen vuoden sisällä.

Itsenäiseen asumiseen, omassa asunnossa asuvien tukemiseen alueella pitää varautua noin 39 henkilön kohdalla, näistä 13 henkilöllä on myös asunnon tarve. Tuetut asunnot voidaan varata normaalista asuntokannasta, palveluiden läheltä. Tällä hetkellä itsenäisesti asuvia tukevat omaiset ja kunnan palveluista kotipalvelu- ja kotisairaanhoido sekä kehitysvammahuollon kaksi kuntoutusohjaajaa. Myös ateriapalvelua ja vanhustenhuollon palveluista käytetään kunnissa räätälöidysti näihin tarpeisiin.

Asumispalvelutarpeet muuttuvat iän ja kehityksen myötä. Siksi koko yhteistoiminta-alueella on tärkeää, että asumisessa on erilaisia asumisen vaihtoehtoja, jotta henkilöllä on mahdollisuus portaittain vaihtaa asumismuotoa tuen tarpeen muuttuessa. Myös pariskunta-asuminen tulee huomioida.

Selvityksessä yhteistoiminta-alueen asumispalvelujen tarve on jaettu kahdelle alueelle: Kangasala-Kuhmalahti-Pälkäne – alue ja Orivesi-Juupajoki – alue.

### 2.3.1. KANGASALA-KUHMALAHTI-PÄLKÄNE – ALUE

Kangasala-Kuhmalahti-Pälkäne – alueella on noin 75 kehitysvammaista henkilöä, joilla uusien asumispalvelujen tarve on seuraavan kymmenen vuoden sisällä ajankohtainen. Näistä noin 20 henkilöä asuu Pälkäneellä. Lisäksi kotiin tuetun asumisen tarve Kangasala-Kuhmalahti-Pälkäne -alueella on noin 29 henkilöllä.

Vaativan autetun (hoidollinen) ja autetun asumisen asumispalvelutarve on 36 henkilöllä, joista tarve on heti noin 11 henkilöllä, viiden vuoden sisällä noin 17 ja kymmenen vuoden sisällä noin 8 henkilöllä. Autettu asuminen tulee järjestää nopealla aikataululla iäkkäiden vanhempien kanssa asuvien asumistarpeen sekä laitoshoidon purkamisen vuoksi.

Alueella on lisäksi noin 14 henkilöä vaativan autetun (haastava)asumisen asiakkaita, joilla on erityistä valvonnan tarvetta (esim. kehitysvammaiset autistit, haastavasti käyttäytyvät). Heistä tarve heti on noin 4, viiden vuoden sisällä 6 ja kymmenen vuoden sisällä 4 henkilöllä.

Ohjatun asumisen tarve alueella on noin 25 henkilöllä, joista 2 heti, 8 viiden ja 15 kymmenen vuoden sisällä.

Tuetuiksi asunnoiksi alueelta on tarve hankkia noin 10 asuntoa, joissa asuville järjestetään tarvittavia tukipalveluja (Kangasala 6, Pälkäne 3, Kuhmalahti 1). Lisäksi tukea omaan kotiin, itsenäiseen asumiseen tarvitsee noin 19 henkilöä (Kangasala 12, Pälkäne 4, Kuhmalahti 3). Tukiasumisen tarve alueella on siis 29 henkilöllä.

### 2.3.2. ORIVESI- JUUPAJOKI – ALUE

Orivesi-Juupajoki – alueella on noin 23 henkilöä, joilla uusien asumispalvelujen tarve on ajankohtainen kymmenen vuoden sisällä. Lisäksi kotiin tuetun asumisen tarve alueella on noin 10 henkilöllä.

Alueen vaativan autetun (hoidollinen) ja autetun asumisen tarve on noin 11 henkilöllä. Lisäksi vaativan autetun asumisen asiakkaita, joilla on erityistä valvonnan tarvetta (esim. kehitysvammaiset autistit, haastavasti käyttäytyvät) on kuusi henkilöä. Kaikkiaan alueella on yövalvotun autetun asumispalvelun tarve 17 henkilöllä. Autettu asuminen tulee järjestää nopealla aikataululla iäkkäiden vanhempien kanssa asuvien asumistarpeen sekä laitoshoidon purkamisen vuoksi.

Ohjatun asumisen tarve alueella on noin 6 henkilöllä, joille tarvittavat asumispaikat järjestyvät olemassa olevasta 11-paikkaisesta ryhmäkodista, kun siellä ympärivuorokautisesti autettua asumispalvelua tarvitsevat pääsevät muuttamaan ympärivuorokautisesti valvottuun yksikköön.

Nykyinen Oriveden ryhmäkoti on tiloiltaan ja sijainniltaan huonosti ohjattuun asumiseen soveltuva. Tila ei ole esteetön ja se sijaitsee erittäin hankalassa maastossa. Oriveden ryhmäkoti tarvitsee uudet ajanmukaiset ohjatun asumisen tilat, jotka kattavat Oriveden seudun ohjatun asumisen tarpeen.

Tuettuun asumiseen alueella on tarvetta hankkia asunto noin kolmella henkilöllä (Orivesi 2, Juupajoki 1). Jo olemassa olevaan asuntoon tukea tarvitsee noin seitsemän henkilöä (Orivesi 4, Juupajoki 3).

### 2.3.3. TILAPÄISHOITO JA LYHYTAIKAINEN LAITOSHOITO

Asumispalveluiden ohella alueella jatkuu kotona asuvien tilapäishoidon sekä omaishoidon vapaiden järjestämisen tarve. Tällä hetkellä aikuisten tilapäishoitoon on omissa asumisyksiköissä yksi paikka Kaarinankotien hoitokodissa. Se ei riitä tämänhetkiseen tilapäishoidon tarpeeseen. Tällä hetkellä se mahdollistaa muutamien paljon hoitoa tarvitsevien kehitysvammaisten lapsuudenkodissa asumisen. Tilapäishoitoa järjestyy jonkin verran perhehoidossa. Omaisten hoidossa olevien sekä aikuisten että alaikäisten kehitysvammaisten tilapäishoitoa on jatkuvasti myös Ylisen kuntoutuskeskuksessa. Pääosin lapsille, mutta jonkin verran myös aikuisille kehitysvammaisille yhteistoiminta-alueen kunnat ostavat tilapäishoitoa ja omaishoidon vapaita Kehitysvammaisten palvelusäätiön Tulppaanikodista ja perhehoidosta.

Lyhytaikaista laitoshoidoa käytetään myös kehitysvammaisten lyhyisiin tutkimus- ja hoitajaksoihin, joihin kunnan palvelutarjonnasta ei löydy apua.

Uusiin asumisyksikköihin tulee varata paikkoja myös tilapäishoidolle. Tilapäishoidon paikkoja tarvitaan sekä autetussa että ohjatussa asumismuodossa sekä kotona asuville pienille lapsille. Lasten tilapäishoito voidaan järjestää myös ryhmämuotoisena esimerkiksi päivätoimintayksikön tiloissa.

Kangasala-Kuhmalahti-Pälkäne -alueella tilapäishoidon paikat kannattaa keskittää yhteen autetun asumisen sekä yhteen ohjatun asumisen yksikköön. Tilapäishoito vaikuttaa pysyväisasukkaiden arkeen olennaisesti, joten se on huomioitava tilaratkaisuissa. Samoin tilapäishoito tulee huomioida Orivedelle rakennettavassa yksikössä.

### 3. LAATUSUOSITUKSET ASUNTOJEN RAKENTAMISELLE

Yleisiä kehitysvammaisten asumisen ohjeistuksia tai laatusuosituksia ei ole Suomessa annettu, mutta STM ja Kuntaliitto ovat antaneet laatusuosituksen vammaisten asumisesta vuonna 2003. Näitä ohjeita on käytetty myös kehitysvammaisten asumispalveluiden järjestämisessä, mutta ne eivät täysin sovellu kehitysvammaisten henkilöiden erityistarpeisiin.

Kehitysvamma-alan asumisen neuvottelukunta, johon kuuluu alan järjestöjä ja joitakin kuntayhtymiä, on laatinut kehitysvammaisten asuntojen rakentamiselle yleiset periaatteet ja laatusuositukset ARA:lle 2010. Lähtökohtana on, että erityisiin asumisen ratkaisuihin turvaudutaan vain tarvittaessa – kehitysvammaisuus sinänsä ei edellytä ryhmäasumista. Neuvottelukunta pitää tavoitteena, että samalle tontille ei sijoiteta yli 15 asukkaan ryhmäkoteja tai asuntoryhmiä. Asuminen tulee toteuttaa yksilöllisesti tavallisessa asuinympäristössä.

Laatutavoitteiden mukaan henkilökohtaiset asuintilat ovat enemmän kuin huone. Henkilökohtaisten asuintilojen tulee sisältää ainakin oma postilaatikko/luukku, ovikello ja oma nimi ovesa, oma eteinen, keittiö/keittonurkkaus, kylpyhuone, makuutila, joka on eriytetty oleskelutilasta esim. makuualkovilla, henkilökohtaiset säilytystilat, lisäsäilytystilat jos henkilöllä on apuvälineitä, parveke tai piha-alue ja riittävät viestintäyhteydet, jotka mahdollistavat sosiaali- ja turvatekniikan. Minimivaatimuksena on vähintään varaus keittiölle/keittonurkkaukselle rakentamisvaiheessa. Henkilökohtaisten keittiöiden ohella tarvitaan yhteisiä keittiötiloja ryhmämuotoisessa asumisessa.

Yksilölliset asumisen tarpeet tulee ottaa huomioon rakentamisessa. Tämän toteutuminen edellyttää sitä, että tulevat asukkaat tiedetään ainakin jossakin määrin ennen kuin aloitetaan varsinainen asuntojen suunnittelu. On tärkeää, että asukkaiden avun ja tuen tarpeet kartoitetaan luotettavalla ja vertailukelpoisella tavalla, mikä auttaa avun ja tuen määrän arvioinnissa ja henkilökuntaresurssien mitoittamisessa. Avun ja tuen kartoituksen jälkeen on tärkeää, että tulevilla muuttajilla ja heidän omaisillaan on mahdollisuus muuttovalmennukseen. Varhainen asukasvalinta tukee em. prosesseja ja mahdollistaa sujuvan ja luottamuksellisen toiminnan.

Tilojen rakentamisessa on huomioitava esteettömyys ja liikkumisen turvallisuus. Rakentamisessa pitää huomioida myös asuntojen muuntuvuus ja ns. moduulijattelu, joka mahdollistaa asuntojen joustavan muokkaamiseen, esim. yksittäisten yksiöiden yhdistäminen tarvittaessa myöhemmin kaksioiksi.

Asuntojen keskeinen sijainti on tärkeää. Palveluiden, harrastusten ja päivätoiminnan/työpaikan saavutettavuus, liikenneyhteydet julkisilla ja yksityisillä kulkuvälineillä sekä esteetön ja turvallinen lähiympäristö ovat tärkeitä laatutekijöitä, jotka tulee ottaa huomioon asuntojen sijainnin valinnassa.

Omana ryhmänään tulee ottaa huomioon myös vaativaa sairaanhoitoa tarvitsevien kehitysvammaisten henkilöiden avun tarpeet asumisessaan.

Virhe. Objekteja ei voi luoda muokkaamalla kenttäkoodeja.

Kuvio 1. Asumisen malleja

Laatusuosituksen lähtökohtana on se, että erityisiin asumisen ratkaisuihin turvaudutaan vain tarvittaessa, jolloin lähtökohtana ovat kehitysvammaisen ihmisen asumiseen liittyvät erityiset tarpeet. Vammaisuus sellaisenaan ei edellytä asumista toisten vammaisten kanssa. Asuntoratkaisut tulee toteuttaa yksilöllisesti ja käyttäjien tarpeiden mukaisesti. Tärkeää on, että kehitysvammaisen henkilön omia elämäntapavalintoja kunnioitetaan ja niiden ilmaisua ja toteutumista tuetaan.

Kehitysvamma-alan asumisen neuvottelukunta, 2010: Laatusuositukset kehitysvammaisten henkilöiden asuntojen rakentamiseen vuosiksi 2010- 2017

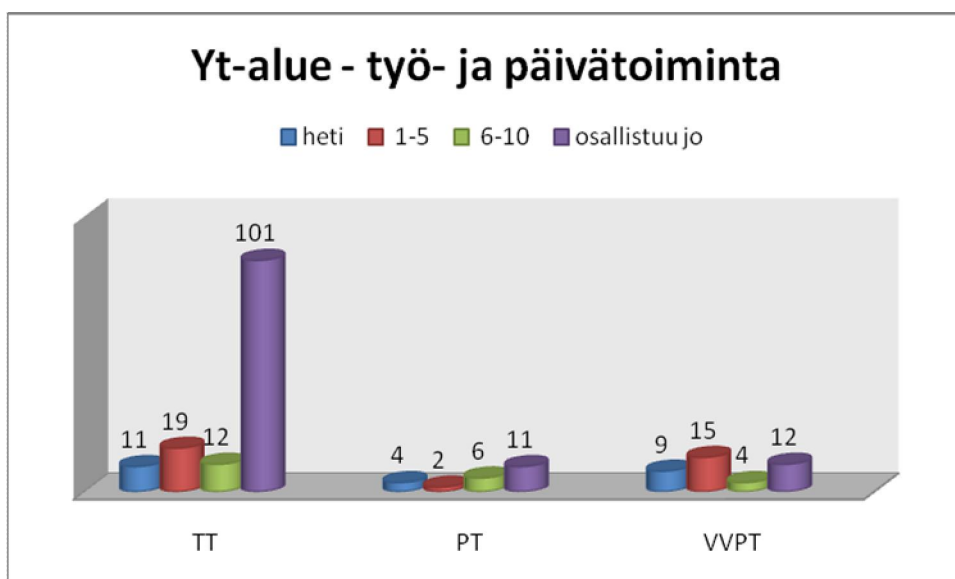
## 4. TYÖ- JA PÄIVÄTOIMINNAN NYKYTILA JA TULEVAISUUDEN TARVE

Työ- ja päivätoimintayksiköistä 40-paikkaisessa Kangasalla sijaitsevassa Pähkinäkallion toimintakeskuksessa järjestetään avotyö-, työ- ja päivätoimintaa noin 60 asiakkaalle, 10-paikkaisessa vaikeimmin vammaisten päivätoimintakeskus SiniWillassa vaikeavammaisten päivätoimintaa noin 14 asiakkaalle ja Orivedellä 25-paikkaisessa toimintakeskus Lupiinissa avotyö-, työ- ja päivätoimintaa noin 35 asiakkaalle.

Syyskuun 2009 alusta alkaen Lupiini ja Pähkinäkallio ovat toimineet keskitetysti yhteistoiminta-alueen avotyötoiminnan koordinoijina. Tarkoitus on saada vuoden 2011 alusta kunnille avotyötoiminta-suorite, jonka myötä avotyöpaikkojen suunnittelu ja toiminnan käytännön toteutus siirtyisi kokonaisuudessaan yhteistoiminta-alueen kunnilta Kangasalan kehitysvammahuollon työtoiminta-yksiköiden hoidettavaksi. Avotyöpaikkojen lisäämiseen sekä tuetun työn kehittämiseen on alueella tarvetta, sillä etenkin nuoria kehitysvammaisia koulutetaan oppilaitoksissa työelämään. Selvityksessä on sisällytetty tuettu työ ja avotyö, työskentely työpaikoilla toimintakeskusten ulkopuolella, työtoiminnan lukumääriin.

Myös päivä- ja työtoiminnan tarve kasvaa tulevaisuudessa. Tällä hetkellä mm. toisella asteella opiskelee 15 yhteistoiminta-alueen kehitysvammaista nuorta, jotka tulevat tarvitsemaan työ- tai päivätoimintaa koulun päätyttyä.

Laitoshoidossa olevien siirtyminen asumisyksiköihin lisää vaikeavammaisten päivätoiminnan tarvetta.



Työ- ja päivätoiminnan nykytila ja tulevaisuuden tarve yhteistoiminta-alueella 2010–2020.

Työtoiminnassa on mukana 101 yhteistoiminta-alueen asukasta. Alueella tarvittaisiin heti 11 uutta työtoimintapaikkaa, 19 viiden vuoden ja 12 kymmenen vuoden sisällä.

Päivätoiminnassa on 11 alueen asiakasta. Tarve olisi heti 4 päivätoimintapaikalle, 2 viiden ja 6 kymmenen vuoden sisällä.

Vaikeavammaisten päivätoiminnassa yhteistoiminta-alueen asiakkaista on 12, 9 olisi tarve saada vaikeavammaisten päivätoimintaa heti, 15 viiden ja 4 kymmenen vuoden sisällä.

## 5. NYKYISET TILAT, PALVELUT JA HENKILÖSTÖ

Nykyinen palveluiden tarve ylittää olemassa olevat resurssit. Kaarinankotien autetun ja ohjatun asumisen pysyväispaikoille on tarvetta jatkuvasti. Hoitokoti Hannuntyttären yksi tilapäispaikka on ollut ympäri vuoden yhtämittäisessä käytössä ja tarvetta olisi useammallekin paikalle. Oriveden ryhmäkodin asukkaista osa tarvitsisi välittömästi ympärivuorokautisesti valvottua asumisyksikköä. Sama tarve on ryhmäkoti Maununtyttäressä Kangasalla.

Työ- ja päivätoimintapalveluita on toistaiseksi pystytty tarjoamaan kaikille tarvitsijoille ainakin osa viikkoa, mutta mahdollisesti jo tänä kesänä Pähkinäkalliossa ja Siniwillassa ollaan siinä tilanteessa, että henkilöstöresurssit eivät riitä ja tilat käyvät ahtaaksi.

Yksiköistä kaikki muut paitsi Kaarinankodit toimivat vuokrakiinteistöissä. Tilojen remonttitarpeet (sprinklaus, ulkomaalaus) jatkuvat edelleen Oriveden ryhmäkodilla, mutta myös Pähkinäkallion toimintakeskuksessa.

Kehitysvammahuollossa on henkilöstöä yhteensä 33, joista asumispalveluissa Kaarinankotien ympärivuorokautisesti valvotussa hoitokoti Hannuntyttäressä yhdeksän (0,75 työntekijää/asukas), ei-yövalvotussa ryhmäkoti Maununtyttäressä kolme, joista kaksi osa-aikaista (0,26 työntekijää/asukas), Oriveden ryhmäkodissa kolme (0,27 työntekijää/asukas), työ- ja päivätoiminnassa Pähkinäkallion toimintakeskuksessa kuusi (0,15 työntekijää/asiakas), päivätoimintakeskus SiniWillassa viisi (0,5 työntekijää/asiakas) ja toimintakeskus Lupiinissa kolme (0,12 työntekijää/asiakas) sekä aluejohtaja, jonka toimipiste on Kaarinankodeilla. Lisäksi kehitysvammahuollossa työskentelee kaksi kuntoutusohjaajaa, jotka työskentelevät alle kouluikäisten lasten ja kotona asuvien kehitysvammaisten kanssa sekä sosiaalityöntekijä.

Kangasalan toimeksiantosopimussuhteisilla perhehoitajilla sekä Pirkanmaalla toimivilla muiden kuntien perhehoitajilla on muutamia vapaita asuinpaikkoja, mutta ne sijaitsevat pääosin melko kaukana (yli 100 km etäisyydellä). Perhehoidossa suunnitellaan seudullisesti erilaisia yhteistyövaihtoehtoja, sillä tällä hetkellä uusien perhehoitajien rekrytointi ja asiakasohjaus perhehoitoon eivät kuntayhtymän purun jälkeen ole toimineet.

## 5.1. OSTOPALVELUT

Lähikuntien asumispalveluyksiköt ovat pääosin täynnä. Tampereen seutukunnan jokaisessa kunnassa on asumispalveluiden tarvetta, joten tällä hetkellä mahdollisuus ostaa niitä muilta kunnilta onnistuu vain yksittäisissä tapauksissa. Sama tilanne on työ- ja päivätoiminnassa sekä tilapäishoidossa. Kuntayhtymän purun yhteydessä on sovittu, että eri kuntien palveluissa olevien tilannetta ei lähdetä muuttamaan, vaikka tarve jokaisessa kunnassa on omillakin asukkailla. Asumispalvelua sekä työ- ja päivätoimintaa ostetaan Akaan (5), Ikaalisten (1), Parkanon (3), Tampereen kehitysvamma palveluilta (4) sekä Ylä-Pirkanmaan sosiaalipalvelujen kuntayhtymältä (9) ja Satakunnan sairaanhoitopiiriltä (2).

Yhteistoiminta-alueella on tällä hetkellä yksi yksityinen palvelutuottaja, joka tuottaa asumispalveluita oppivelvollisuusikäisille kehitysvammaisille lapsille ja nuorille. Myös uutta palvelutuotantoa on kehitteillä, sillä muutamat uudet yksityiset palveluntuottajat ovat olleet kiinnostuneita järjestämään alueella kehitysvammaisten asumispalveluita. Ostopalveluiden hankkiminen edellyttää kunnilta hankintalain mukaista kilpailutusta.

Tampereen seudulla kehitysvammaisten asumis- ja työ- ja päivätoiminnan sekä tilapäishoidon palveluita ovat pitkään tuottaneet mm. Tampereen kaupunkilähetys (4) ja Kehitysvammaisten Palvelusäätiö (tilapäishoito), joilta on edelleen yksittäisille henkilöille mahdollista ostaa vapautuvia palveluita. Sevinio Oy:n ja Mental Oy:n mielenterveyskuntoutujille suunnatuissa palveluissa on tällä hetkellä seitsemän yhteistoiminta-alueen kehitysvammaista asiakasta.

## 6. ASUMISPALVELUIDEN TARVE JA HENKILÖSTÖMITOITUS

Asumispalveluiden järjestämisessä omien palveluiden, seutukunnallisten yhteishankkeiden sekä muiden mahdollisuuksien kartoittaminen ja vertailu kannattaa, koska tarve on seutukunnallisesti yhteinen.

Selvityksen mukaan alueella tarvitaan uusina palveluina yövalvottua autettua asumista 67 henkilölle, ei-yövalvottua ohjattua asumista 31 henkilölle, kotiin tuettua asumista 39 henkilölle, työtoimintaa (sis. tuetun ja avotyön) 42 henkilölle, päivätoimintaa 14 henkilölle ja vaikeavammaisten päivätoimintaa 28 henkilölle.

Kangasala-Kuhmalahti-Pälkäne – alue:

Asuminen:

- Noin 14 henkilöllä on vaativan autetun (haastava)asumispalvelutarve (esim. kehitysvammaiset autistit, haastavasti käyttäytyvät). Henkilöstömitoituksen haastavasti käyttäytyvien yövalvontaa tarvitsevien asukkaiden yksikössä tulee olla vähintään 0,96-1 työntekijää asukasta kohden (esim. 13,5–14 työntekijää/14 asukkaan yksikkö) riippuen yksikön asukasmäärästä ja tilaratkaisuista. Lisäksi tilaratkaisuissa on huomioitava ryhmän erityistarpeet kuten riittävän turvallinen ja strukturoitu ympäristö.
- Noin 14 henkilöllä on vaativan autetun (hoidollinen) asumispalvelutarve. Henkilöstömitoitus ympärivuorokautisesti valvotussa hoidollisessa yksikössä tulee olla vähintään 0,93 työntekijää asukasta

kohden (esim. 13 työntekijää/14 asukkaan yksikkö) riippuen yksikön asukasmäärästä ja tilaratkaisuista.

- Noin 22 henkilöllä on autetun asumisen asumispalvelutarve. Henkilöstömitoitus ympärivuorokautisesti valvotussa yksikössä tulee olla vähintään 0,75 työntekijää asukasta kohden (esim. 9 työntekijää/12 asukkaan yksikkö) riippuen yksikön asukasmäärästä ja tilaratkaisuista.
- Noin 25 henkilöllä on ohjatun, ei-yövalvotun, asumisen asumispalvelutarve. Henkilöstömitoitus tulee olla vähintään 0,27 työntekijää asukasta kohden (esim. 3 työntekijää/11 asukkaan yksikkö) riippuen yksikön asukasmäärästä ja tilaratkaisuista.
- Tukiasumisen tarve alueella on 29 henkilöllä. Tuetun asumisen ohjaamiseen alueella tarvitaan esimerkiksi yksi kokoaikainen tukiasukkaiden ohjaaja, jonka lisäksi kuntoutusohjaajat (noin 60 % työajasta) osallistuvat tuetun asumisen ohjaamiseen. Lisäksi tukiasumisen ohjaamiseen tarvitaan arviolta noin 30 % kokoaikaisen työntekijän työaika. Tämä henkilöstöresurssi on arvioitu noin 2,5 tunnin viikoittaisella ohjaamisella/tukiasukas.

#### Työ- ja päivätoiminta:

- Noin 37 henkilöllä on työtoiminnan tarve, joista 11 heti, 17 viiden vuoden ja 9 kymmenen vuoden sisällä. Henkilöstömitoitus työtoiminnassa tulee olla vähintään 0,15 ohjaajaa/asiakas. Lisäksi työtoiminnan kehittämiseksi koko yhteistoiminta-alueella tarvitaan tuetun työn ja avotyön ohjaamiseen työtoiminnan ohjaaja.
- Noin 8 henkilöllä on päivätoiminnan tarve, joista 2 heti, 1 viiden ja 5 kymmenen vuoden sisällä. Henkilöstömitoitus päivätoiminnassa tulee olla vähintään 0,3 ohjaajaa/asiakas.
- Noin 20 henkilöllä on vaikeavammaisten päivätoiminnan tarve, joista 5 heti, 11 viiden ja 2 kymmenen vuoden sisällä. Henkilöstömitoitus päivätoiminnassa tulee olla vähintään 0,5 ohjaajaa/asiakas.

#### Orivesi-Juupajoki – alue:

##### Asuminen:

- Noin 6 henkilöllä on vaativan autetun (haastava)asumispalvelutarve (esim. kehitysvammaiset autistit, haastavasti käyttäytyvät). Henkilöstömitoituksen haastavasti käyttäytyvien yövalvontaa tarvitsevien asukkaiden yksikössä tulee olla vähintään 0,96-1 työntekijää asukasta kohden. Lisäksi tilaratkaisuissa on huomioitava ryhmän erityistarpeet kuten riittävän turvallinen ja strukturoitu ympäristö.
- Noin 4 henkilöllä on vaativan autetun (hoidollinen) asumispalvelutarve. Henkilöstömitoitus ympärivuorokautisesti valvotussa hoidollisessa yksikössä tulee olla vähintään 0,93 työntekijää asukasta kohden riippuen yksikön asukasmäärästä ja tilaratkaisuista.
- Noin 7 henkilöllä on autetun asumisen asumispalvelutarve. Henkilöstömitoitus ympärivuorokautisesti valvotussa yksikössä tulee olla vähintään 0,75 työntekijää asukasta kohden riippuen yksikön asukasmäärästä ja tilaratkaisuista.

- Noin 6 henkilöllä on ohjatun, ei-yövalvotun, asumisen asumispalvelutarve, joille tarvittavat asumispaikat järjestyvät olemassa olevasta 11-paikkaisesta ryhmäkodista, kun siellä ympärivuorokautisesti autettua asumispalvelua tarvitsevat pääsevät muuttamaan ympärivuorokautisesti valvottuun yksikköön.
- Tukiasumisen tarve alueella on 10 henkilöllä. Tuetun asumisen ohjaamiseen alueella tarvitaan esimerkiksi kuntoutusohjaajan työajasta noin 60 %. Tämä henkilöstöresurssi on arvioitu noin 2,5 tunnin viikoittaisella ohjaamisella/tukiasukas.

#### Työ- ja päivätoiminta:

- Noin 8 henkilöllä on työtoiminnan tarve, joista 5 viiden vuoden ja 3 kymmenen vuoden sisällä. Henkilöstömitoitus työtoiminnassa tulisi olla vähintään 0,15 ohjaajaa/asiakas. Lisäksi työtoiminnan kehittämiseksi koko yhteistoiminta-alueella tarvitaan tuetun työn ja avotyön ohjaamiseen työtoiminnan ohjaaja.
- Noin 4 henkilöllä on päivätoiminnan tarve, joista 2 heti, 1 viiden ja 1 kymmenen vuoden sisällä.
- Noin 8 henkilöllä on vaikeavammaisten päivätoiminnan tarve, joista 2 heti, 4 viiden ja 2 kymmenen vuoden sisällä. Henkilöstömitoitus päivätoiminnassa tulee olla vähintään 0,5 ohjaajaa/asiakas.

## 7. KÄYTTÖKUSTANNUKSET JA RAKENTAMISEN RAHOITUS

Kehitysvammaisten asumisen ja toimintojen käyttökustannukset ovat vuoden 2010 talousarvion mukaisesti allaolevassa taulukossa. Samassa taulukossa on arvio tulevista käyttökustannuksista, kun henkilömitoituksessa otetaan huomioon tulevien asukkaiden lisääntynyt hoitoisuus:

	ennakko 2010	arvio tulevasta
	€/vrk	€/vrk
ohjattu asuminen	42-46	52
autettu asuminen	115	130
vaativa autettu asuminen		220
työtoiminta	41-52	52
päivätoiminta	57-68	70
vaikeavamm. päivätoiminta	127	150
laitoshoito (PSHP Ylinen)	145-228-396-540	

Yhteistoiminta-alueen kuntien käyttökustannukset kehitysvammahuollon palvelujen järjestämisestä olivat vuonna 2009:

	laitos- hoito 1000 €	asumis- palv. 1000 €	työ- ja päivä- toiminta 1000 €	perhe- hoito 1000 €	muu 1000 €	yhteensä 1000 €	€/asukas
Juupajoki		43	66	34	11	154	71
Kangasala	1.267	884	518	79	92	2.840	101
Kuhmalahti			26		5	32	30
Orivesi	697	371	168	19	68	1.322	137
Pälkäne	146	289	131	11	15	593	85
Yhteistoiminta- alue yhteensä	2.110	1.588	909	143	191	4.942	103

Asuntojen rakentamiseen on mahdollista hakea avustusta. Asumisen rahoitus- ja kehittämiskeskus ARA:n investointiavustuksen enimmäismäärä on nostettu 50 prosenttiin, korkeinta avustusta myönnetään tapauskohtaisesti vaativiin kohteisiin. Ajalla 2010- 2015 ARAn avustuksella rahoitetaan noin 470 asuntoa vuodessa, ja lisäksi valtakunnallisesti vuosittain noin 130 tukiasunnon rakentaminen tai hankinta rahoitetaan Raha-automaattiyhdistyksen avustuksella. ARAn investointiavustusta voivat saada kunnat ja myös järjestötaustaiset toimijat, yksityiset yhteisöt ja yritykset.

Valtaosa asuntojen rakentamiskustannuksista saadaan katettua asukkailta tulevilla vuokratuloilla.

Laitoshoidosta asumispalveluihin siirtyvien noin 18 asukkaan asumisen ja päivätoiminnan järjestäminen ei lisää käyttökustannuksia. Muu asumisen ja toiminnan kasvu sen sijaan lisää käyttökustannuksia ja siihen pitää varautua suunnittelussa. Tarkempien käyttökustannusten arvioiminen edellyttää tietoa yksiköiden asukasmääristä, henkilöstöresurssoinnista sekä rakennus- tai saneeraus-kustannuksista.

## 8. TOIMENPIDE-EHDOTUKSET

Työryhmä ehdottaa seuraavaa:

1. Kangasalan kunnan tilapalvelun kanssa laaditaan hankesuunnitelmat tilojen hankkimisesta:

- vuonna 2012 tarvitaan 15 -paikkainen autetun asumisen yksikkö, 30 työ- ja päivätoimintapaikkaa ja 10 vaikeavammaisten päivätoimintapaikkaa. Osa asukkaista siirtyy laitoksesta

- vuonna 2013 tarvitaan 15 ohjatun asumisen paikkaa, 15 autetun asumisen paikkaa ja heille tarvitaan myös työ- ja päivätoimintaa

- myöhemmin tarvitaan vielä 15 ohjatun asumisen paikkaa

2. Vuosina 2010- 2011 hankitaan ostopalveluna yhteistoiminta-alueelle autettua asumista 20 asukkaalle, joista osa tarvitsee vaativaa autettua asumista ja osa on haastavasti käyttäytyvien asumispalvelua. Vaikeavammaisten päivätoimintaa ja päivätoimintaa hankitaan 20 paikkaa. Osa palveluiden tarvisijoista on laitoshoidosta siirtyviä.

3. Orivedelle tarvitaan vuonna 2012 autetun asumisen yksikkö 15 asukkaalle ja siihen liittyen vaikeavammaisten päivätoiminnan tilat 10 hengelle. Sijaintikunta Orivesi hankkii toimitilat, yhteistoiminta-alue tuottaa palvelun. Myös nykyinen ohjatun asumisen yksikkö tarvitsee uudet esteettömät tilat, ja niiden pitää sijaita autetun asumisen kanssa samassa pihapiirissä. Autetun asumisen yksikköön siirtyy laitoshoidosta noin 5 asukasta.

Asumispalvelutilat pyritään hankkimaan viimeistään vuonna 2015, joka on viimeinen ARAn erityisavustusvuosi.

## LÄHTEITÄ

Kehitysvamma-alan asumisen neuvottelukunta, 2010: Laatusuositukset kehitysvammaisten henkilöiden asuntojen rakentamiseen vuosiksi 2010–2017.

Markku Niemelä, Krista Brandt (toim.): Kehitysvammaisten yksilöllinen asuminen. Pitkäaikaisesta laitosasumisesta kohti yksilöllisempiä asumisratkaisuja. Sosiaali- ja terveysministeriön selvityksiä 2007:73

Raija Hynynen ym.: Asuntoja kehitysvammaisille ja vaikeavammaisille. Ehdotus kehitysvammaisten ja muiden vaikeavammaisten asunto-ohjelmaksi vuosille 2010–2015. Ympäristöministeriön raportteja 16/2009.

Valtioneuvoston periaatepäätös 21.1.2010 ohjelmasta kehitysvammaisten asumisen ja siihen liittyvien palveluiden järjestämiseksi

## LIITE 1

### Tuettu asuminen

Tuettu asuminen mahdollistaa kehitysvammaisen henkilön itsenäisen toiminnan. Tuettu asunto voi olla vuokra-asunto, joka on esimerkiksi kunnan, asukkaan tai hänen sukulaistensa omistama. Tuettuun asumiseen voidaan siirtyä portaittain kotoa tai laitoksesta pienemmän yksikön ja asumisvalmennuksen kautta ohjattuun asumiseen.

Henkilöt, joilla on lievä kehitysvamma ja jotka kykenevät itsenäisempään elämään, voivat asua tuetussa asunnossa. Tuetussa asumisessa huolehditaan itsenäisesti asunnon päivittäisestä kunnossapidosta ja siivouksesta. Asukas pystyy myös huolehtimaan ruokailustaan ja ostoksista, mutta saattaa tarvita suunnitteluapua sekä tukea raha-asioissa ja ennakoimattomissa tilanteissa.

### Ohjattu asuminen

Ohjattu asuminen on tarkoitettu sellaisille kehitysvammaisille henkilöille, jotka tarvitsevat jonkin verran jatkuvaa huolenpitoa. Avun tarve keskittyy erityisesti aamuihin, iltoihin ja tietyissä tilanteissa myös vapaa-aikaan ja viikonloppuihin. Ohjattuun asumiseen liittyy suunnitelmallista asumistaitojen kehittämistä ja kokeilujen tukemista, mikä edellyttää henkilökuntaresursseja (vapaa-ajanohjaajaa, muuta konsultaatiota jne.).

Ohjatussa asumisessa asuu keskiasteisesti kehitysvammaisen henkilö, jonka muut vammat ovat lieviä ja joka selviytyy päivittäisistä toiminnoistaan itsenäisesti tai pienellä tuella. Ohjatusta asumisesta käydään yleensä päivisin töissä työkeskuksessa, jonne voidaan tarjota myös kuljetus.

Ohjatussa asumisessa on vaatimuksena ja edellytyksenä tarvittavan erityishuollon antaminen sekä asukkaiden tilanteen ja terveydentilan seuraaminen ja edistäminen.

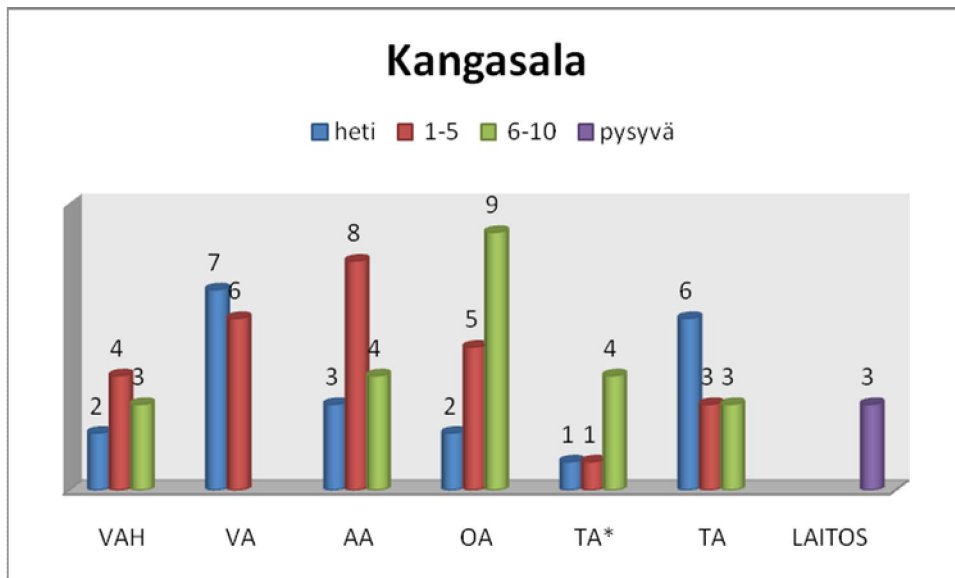
Autettu asuminen

Autettu asuminen on asumista, jossa henkilökunta on paikalla ympäri vuorokauden. Asukkaiden tarpeet ovat perushoidon alueella. Autetussa asumisessa on mahdollisuus kuitenkin perushoidon lisäksi ottaa huomioon asukkaiden yksilölliset tarpeet ja kuntoutumismahdollisuudet. Tavoitteena on usein luoda edellytykset ohjattuun asumiseen, mutta autettu asuntola voi olla myös pysyvä koti kehitysvammaiselle henkilölle.

Autettua asumista tarvitsee tyypillisimmin henkilö, joka on vaikeasti tai syvästi kehitysvammaisen ja jolla on erilaisia, joskus vaikea-asteisiakin lisävammoja. Asukkaana voi olla myös sellainen keskiasteisesti vammaisen henkilö, jolla on erilaisista syistä lieviä tai vaikeita lisävammoja. Asukkaat ovat usein monissa päivittäisissä toiminnoissaan avun tarpeessa tai täysin riippuvaisia henkilökunnan avusta.

(Kehitysvammaliitto 1984)

## LIITE 2



Kangasalan asumispalvelutarve 2010-2020.

Kangasalan asumistarve:

Vaativa autettu asuminen (haastava käytös, erityinen valvonnan tarve ym.): 9 henkilöllä, joista 2 heti, 4 viiden ja 3 kymmenen vuoden sisällä.

Vaativa autettu asuminen (suurempi hoidollinen tarve): 13 henkilöllä, joista 7 heti, 6 viiden vuoden sisällä.

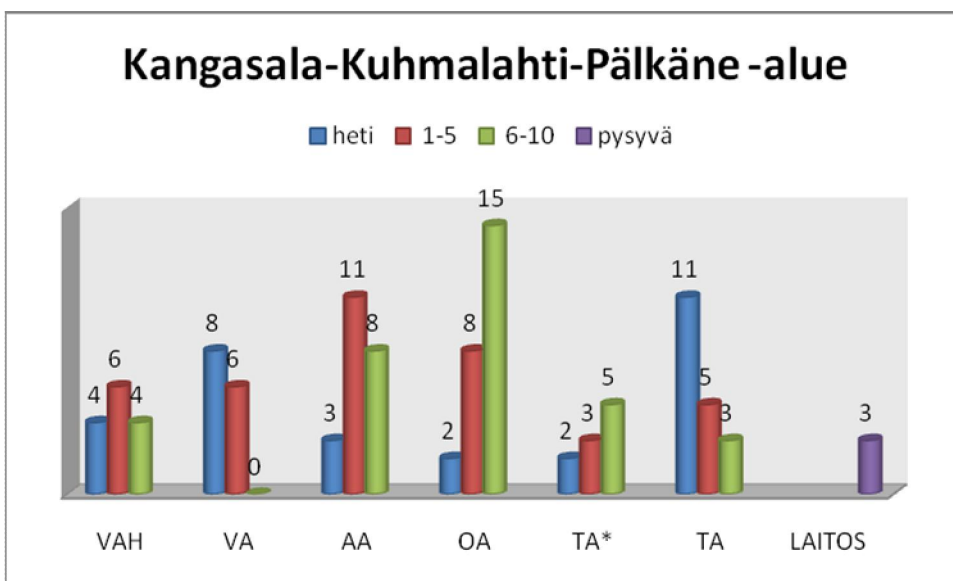
Autettu asuminen: 15 henkilöllä, joista 3 heti, 8 viiden ja 4 kymmenen vuoden sisällä.

Ohjattu asuminen: 16 henkilöllä, joista 2 heti, 5 viiden ja 9 kymmenen vuoden sisällä.

Tuettu asuminen, johon liittyy asunnon tarve: 6 henkilöllä, joista 1 heti, 1 viiden ja 4 kymmenen vuoden sisällä.

Tuettu asuminen, asunto on: 12 henkilöllä, joista 6 heti, 3 viiden ja 3 kymmenen vuoden sisällä. Näitä henkilöitä tukee tällä hetkellä omaiset, kotipalvelu ja kehitysvammahuollon kuntoutusohjaus itsenäisessä asumisessa tai lapsuudenkodissa.

Pitkäaikaisen laitoshoidon tarve arvioidaan oleva kolmella henkilöllä.



Kangasala-Kuhmalahti Pälkäne –alueen asumispalvelutarve 2010-2020.

Kangasala-Kuhmalahti Pälkäne –alueen asumistarve:

Vaativa autettu asuminen (haastava käytös, erityinen valvonnan tarve ym.): 14 henkilöllä, joista 4 heti, 6 viiden ja 4 kymmenen vuoden sisällä.

Vaativa autettu asuminen (suurempi hoidollinen tarve): 14 henkilöllä, joista 8 heti, 6 viiden vuoden sisällä.

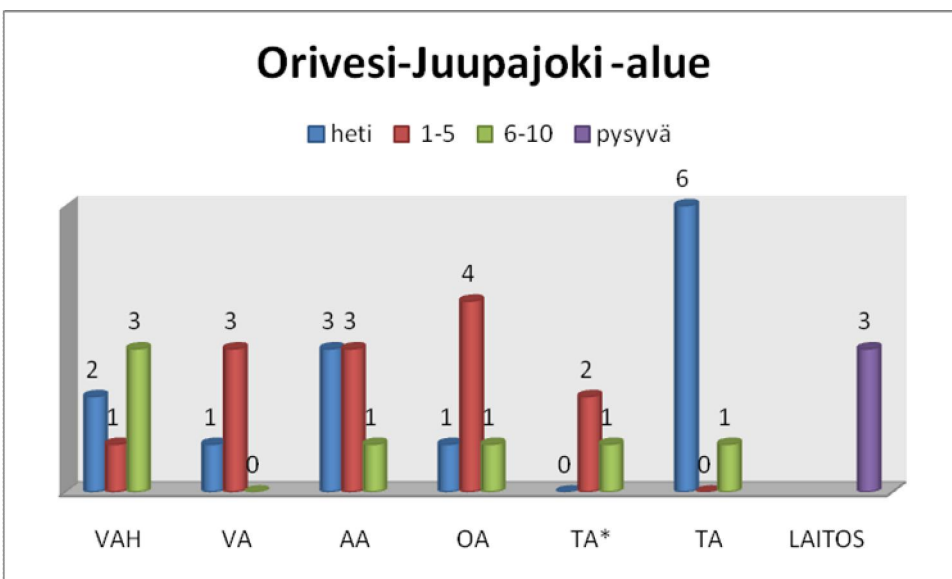
Autettu asuminen: 22 henkilöllä, joista 3 heti, 11 viiden ja 8 kymmenen vuoden sisällä.

Ohjattu asuminen: 25 henkilöllä, joista 2 heti, 8 viiden ja 15 kymmenen vuoden sisällä.

Tuettu asuminen, johon liittyy asunnon tarve: 10 henkilöllä, joista 2 heti, 3 viiden ja 5 kymmenen vuoden sisällä.

Tuettu asuminen, asunto on: 19 henkilöllä, joista 11 heti, 5 viiden ja 3 kymmenen vuoden sisällä. Näitä henkilöitä tukee tällä hetkellä omaiset, kotipalvelu ja kehitysvammahuollon kuntoutusohjaus itsenäisessä asumisessa tai lapsuudenkodissa.

Pitkäaikaisen laitoshoidon tarve arvioidaan oleva kolmella henkilöllä.



Orivesi-Juupajoen alueen asumispalvelutarve 2010-2020.

Orivesi-Juupajoki -alueen asumistarve:

Vaativa autettu asuminen (haastava käytös, erityinen valvonnan tarve ym.): 6 henkilöllä, joista 2 heti, 1 viiden ja 3 kymmenen vuoden sisällä.

Vaativa autettu asuminen (suurempi hoidollinen tarve): 4 henkilöllä, joista 1 heti, 3 viiden vuoden sisällä.

Autettu asuminen: 7 henkilöllä, joista 3 heti, 3 viiden ja 1 kymmenen vuoden sisällä.

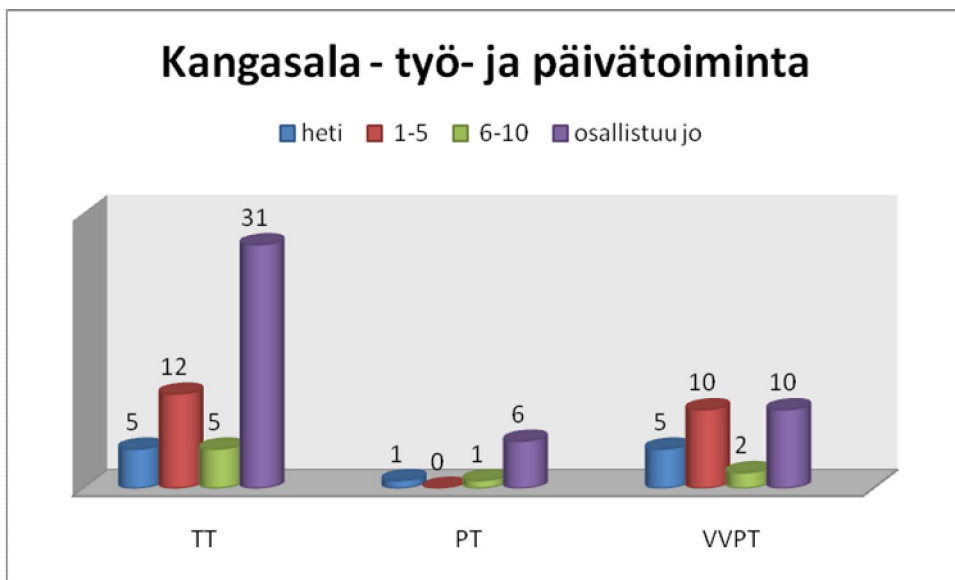
Ohjattu asuminen: 6 henkilöllä, joista 1 heti, 4 viiden ja 1 kymmenen vuoden sisällä.

Tuettu asuminen, johon liittyy asunnon tarve: 3 henkilöllä, joista 2 viiden ja 1 kymmenen vuoden sisällä.

Tuettu asuminen, asunto on: 7 henkilöllä, joista 6 heti ja 1 kymmenen vuoden sisällä. Näitä henkilöitä tukee tällä hetkellä omaiset, kotipalvelu ja kehitysvammahuollon kuntoutusohjaus itsenäisessä asumisessa tai lapsuudenkodissa.

Pitkäaikaisen laitoshoidon tarve arvioidaan olevan kolmella henkilöllä.

## LIITE 3

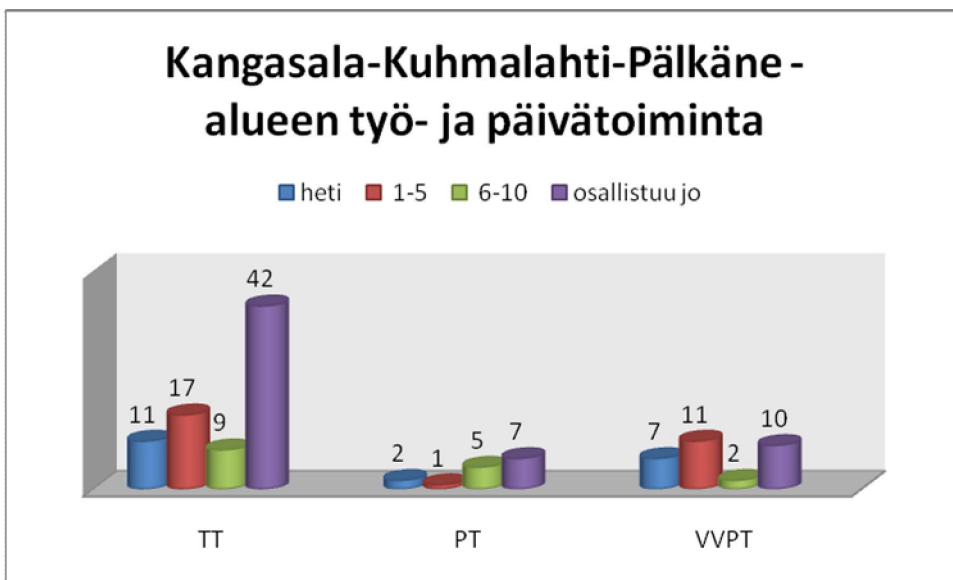


Työ- ja päivätoiminnan nykytila ja tulevaisuuden tarve Kangasalla 2010–2020.

Työtoimintaa on tällä hetkellä 31 kangasalalaisella kehitysvammaisella henkilöllä. Työtoiminnan tarve olisi 5 heti, 12 viiden ja 5 kymmenen vuoden sisällä.

Päivätoiminnassa on tällä hetkellä 6 henkilöä, 1 tarve olisi heti ja 1 kymmenen vuoden sisällä.

Vaikeavammaisten päivätoimintaa on 10 henkilöllä, 5 tarve olisi heti, 10 viiden ja 2 kymmenen vuoden sisällä.

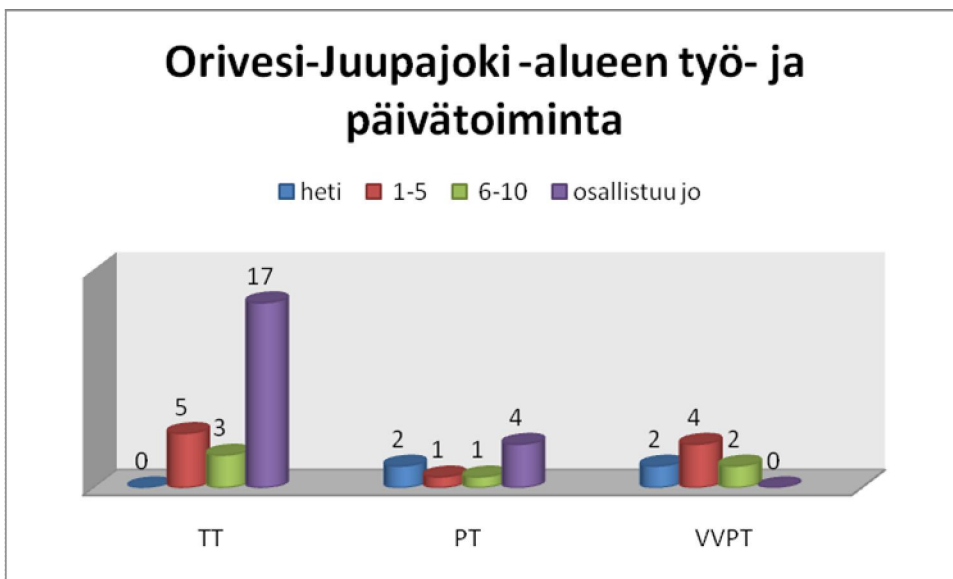


Työ- ja päivätoiminnan nykytila ja tulevaisuuden tarve Kangasala-Kuhmalahti-Pälkäne -alueella 2010–2020.

Työtoiminnassa on tällä hetkellä Kangasala-Kuhmalahti-Pälkäne – alueella 42 henkilöä, 11 on tarve heti, 17 viiden ja 9 kymmenen vuoden sisällä.

Päivätoiminnassa on 7 henkilöä, 2 tarve heti, 1 viiden ja 5 kymmenen vuoden sisällä.

Vaikeavammaisten päivätoiminnassa on 10 henkilöä, 7 tarve on heti, 11 viiden ja 2 kymmenen vuoden sisällä.



Työ- ja päivätoiminnan nykytila ja tulevaisuuden tarve Orivesi-Juupajoki -alueella 2010–2020.

Työtoiminnassa on mukana 17 henkilöä, 5 olisi tarve viiden ja 3 kymmenen vuoden sisällä.

Päivätoiminnassa on 4 henkilöä, 2 henkilöllä on päivätoiminnan tarve heti, 1 viiden ja 1 kymmenen vuoden sisällä.

Vaikeavammaisten päivätoimintaa alueella ei ole. Tällä hetkellä 2 on tarve heti, 4 viiden ja 2 kymmenen vuoden sisällä.